



МИНИСТЕРСТВО НАУКИ И ВЫСШЕГО ОБРАЗОВАНИЯ РОССИЙСКОЙ ФЕДЕРАЦИИ
Федеральное государственное автономное образовательное учреждение высшего образования

«Дальневосточный федеральный университет»
(ДФУ)

**ВОСТОЧНЫЙ ИНСТИТУТ – ШКОЛА РЕГИОНАЛЬНЫХ И
МЕЖДУНАРОДНЫХ ИССЛЕДОВАНИЙ**

СОГЛАСОВАНО
Руководитель ОП

(подпись)

Тюрин П. М.

(ФИО)

«25» января 2021 г.

УТВЕРЖДАЮ
Заведующий кафедрой
русского языка и литературы

(подпись)

Крылова Г. М.

(ФИО)

«25» января 2021 г.

РАБОЧАЯ ПРОГРАММА ДИСЦИПЛИНЫ

Введение в языкознание

Направление подготовки 45.03.01 Филология

Русский язык и литература

Форма подготовки очная

курс 1 семестр 1

лекции 36 час.

практические занятия 00 час.

лабораторные работы 18 час.

в том числе с использованием МАО лек. 18 час., пр. 18 час., лаб. 00 час.

всего часов аудиторной нагрузки 54 час.

самостоятельная работа 54 час.

в том числе на подготовку к экзамену 27 час.

контрольные работы (количество) не предусмотрены

курсовая работа / курсовой проект не предусмотрены

зачет не предусмотрен

экзамен 1 семестр

Рабочая программа составлена в соответствии с требованиями Федерального государственного образовательного стандарта по направлению подготовки 45.03.01 Филология, утверждённого приказом Министерства науки и высшего образования РФ от «12» августа 2020 г. № 986.

Рабочая программа обсуждена на заседании кафедры русского языка и литературы, протокол № 5 от «25» января 2021 г.

Заведующий кафедрой Крылова Галина Михайловна

Составитель: доцент Милянчук Наталья Сергеевна

Владивосток

2021

Оборотная сторона титульного листа РПД

I. Рабочая программа пересмотрена на заседании кафедры русского языка и литературы:

Протокол от «_____» _____ 20__ г. № _____

Заведующий кафедрой русского языка и литературы _____
(подпись) (И.О. Фамилия)

II. Рабочая программа пересмотрена на заседании кафедры русского языка и литературы:

Протокол от «_____» _____ 20__ г. № _____

Заведующий кафедрой русского языка и литературы _____
(подпись) (И.О. Фамилия)

III. Рабочая программа пересмотрена на заседании кафедры русского языка и литературы:

Протокол от «_____» _____ 20__ г. № _____

Заведующий кафедрой русского языка и литературы _____
(подпись) (И.О. Фамилия)

IV. Рабочая программа пересмотрена на заседании кафедры русского языка и литературы:

Протокол от «_____» _____ 20__ г. № _____

Заведующий кафедрой русского языка и литературы _____
(подпись) (И.О. Фамилия)

1. Цели и задачи освоения дисциплины:

Цель курса: дать студентам-первокурсникам общелингвистические знания и умения, служащие теоретической и методической базой для успешного прохождения ими всего цикла языковедческих дисциплин.

Задачи:

- научить студента ориентироваться в кругу узловых философско-лингвистических проблем, без знания которых невозможно осмысленное восприятие частных разделов языкознания (к таким проблемам относятся проблемы соотношения языка и речи, языка и мышления, социального и знакового характера языка и др.);
- сформировать в сознании студента научное представление о языке как системно-структурном образовании, о языковых единицах различных уровней и их функциях;
- дать представление об основных разделах внутренней и внешней лингвистики; о различных методах лингвистического исследования; начальные сведения об истории языкознания;
- привить навыки анализа языкового материала, сопоставления фактов родного языка и изучаемых иностранных языков; самостоятельной работы со словарями, специальной научной литературой; владения лингвистической терминологией.

Профессиональные компетенции выпускников и индикаторы их достижения:

Тип задач	Код и наименование профессиональной компетенции (результат освоения)	Код и наименование индикатора достижения компетенции
Научно-исследовательский	ПК-1 Способен применять полученные знания в области теории и истории основного изучаемого языка (языков) и литературы (литератур), теории коммуникации, филологического анализа и интерпретации текста в собственной научно-исследовательской деятельности	ПК-1.2 Применяет полученные знания в области теории и истории основного изучаемого языка (языков) и литературы (литератур), теории коммуникации, филологического анализа и интерпретации текста в собственной научно-исследовательской деятельности

Код и наименование индикатора достижения компетенции	Наименование показателя оценивания (результата обучения по дисциплине)
ПК-1.2 Применяет полученные знания в области теории и истории основного изучаемого языка (языков) и литературы (литератур), теории коммуникации, филологического анализа и интерпретации текста в собственной научно-исследовательской деятельности	Знает общие закономерности устройства, развития и функционирования языковой системы; типологию языков мира.
	Умеет грамотно квалифицировать и классифицировать единицы языка и экстралингвистические факторы.
	Владеет понятийным (терминологическим) аппаратом науки о языке; навыками лингвистического анализа языковых фактов.

2. Трудоёмкость дисциплины и видов учебных занятий по дисциплине

Общая трудоёмкость дисциплины составляет 3 зачётные единицы (108 академических часов).

Видами учебных занятий и работы обучающегося по дисциплине могут являться:

Обозначение	Виды учебных занятий и работы обучающегося
Лек	Лекции
Лаб	Лабораторные работы
Пр	Практические занятия
ОК	Онлайн-курс
СР	Самостоятельная работа обучающегося в период теоретического обучения
Контроль	Самостоятельная работа обучающегося и контактная работа обучающегося с преподавателем в период промежуточной аттестации

Структура дисциплины:

Форма обучения – очная.

№	Наименование раздела дисциплины	Семестр	Количество часов по видам учебных занятий и работы обучающегося						Формы промежуточной аттестации
			Лек	Лаб	Пр	ОК	СР	Контроль	
1.	Вводный раздел. Философские проблемы языкознания.	1	14	-	-	-	10	10	Итоговый тест Собеседование
2.	Изучение языковой системы.	1	22	18	-	-	17	17	
	Итого:		36	18	-	-	27	27	108

3. СТРУКТУРА И СОДЕРЖАНИЕ ТЕОРЕТИЧЕСКОЙ ЧАСТИ КУРСА

Лекции – 36 часов

1. Вводный раздел (2 часа).

Предмет и задачи науки о языке. Основные проблемы языкознания. Различные аспекты и направления науки о языке. Общее и частное языкознание. Теоретическое и прикладное языкознание. Синхроническое и диахроническое языкознание. Внутренняя и внешняя лингвистика. Место лингвистики среди других наук.

2. Философские проблемы языкознания (12 часов).

Язык как общественное явление. Функции языка в обществе. Язык и общество. Литературный язык и другие формы существования языка. Соотношение языка и мышления (4 часа).

Язык и речь. Система языка и единицы языка. Функции языковых единиц. Синтагматические и парадигматические отношения в языке (4 часа).

Язык как знаковая система. Структура языкового знака. Отличие языка от искусственных знаковых систем. Закономерности развития языка (4 часа).

3. Изучение языковой системы (22 часа).

Фонетика как наука о звуках речи. Фонетическое членение речи. Три аспекта фонетики. Акустическая характеристика звуков речи (2 часа).

Артикуляционный аспект фонетики. Классификация звуков речи. Комбинаторные и позиционные изменения звуков в потоке речи (2 часа).

Основные понятия фонологии. Фонема как минимальная языковая единица. Отношения фонологической оппозиции и дополнительной дистрибуции (2 часа).

Лексика и семантика. Основные понятия лексикологии. Семасиология и ономасиология. Слово как единица языка, его отличия от единиц других уровней языка. (2 часа).

Лексическое значение слова. Компонентный анализ лексического значения. Типы лексических значений. Полисемия. Омонимия. Типы омонимов (4 часа).

Фразеология. Особенности фразеологического строя языка. Понятие фразеологизма. Классификации фразеологизмов. Проблемы лексикографии (2 часа).

Грамматика как наука о грамматическом строе языка. Грамматическая форма, грамматическое значение, грамматическая категория. Способы выражения грамматического значения в различных языках мира. Агглютинация и фузия (4 часа).

Основные понятия словообразования. Морфема как минимальная значимая единица языка. Типы морфем в различных языках мира (2 часа).

Слово как объект морфологии. Основные принципы выделения лексико-грамматических классов слов (частей речи). Основные понятия синтаксиса (2 часа).

4. СТРУКТУРА И СОДЕРЖАНИЕ ПРАКТИЧЕСКОЙ ЧАСТИ КУРСА

Лабораторные работы (18 ч.)

Лабораторная работа № 1 (4 часа)

Общая фонетика

(с применением МАО – опроса и дискуссии)

Вопросы

- I. Сегментные и суперсегментные единицы звучащей речи. Разное понимание суперсегментности единиц (содержание разных точек зрения).
- II.
 1. Определение звука речи.
 2. Три аспекта изучения звука речи:
 - а) акустический;
 - б) артикуляционный;
 - в) лингвистический.
 3. Расхождения в понимании соотношения фонетики и фонологии.
- III. Классификация звуков речи.
 1. Гласные и согласные. Звуки двойственной природы (их различные трактовки).

2. Классификация звуков по акустическим признакам: соотношение тона и шума; долгота.
 3. Классификация согласных звуков по артикуляционным признакам: место образования, способ образования, наличие или отсутствие палатализации.
 4. Классификация гласных звуков по артикуляционным признакам: ряд, подъем, наличие или отсутствие лабиализации.
- IV. Позиционные изменения звуков в потоке речи: широкое и узкое понимание.
1. Собственно позиционные изменения звуков в потоке речи:
 - а) редукция гласных;
 - б) редукция согласных.
 2. Комбинаторные изменения звуков в потоке речи:
 - а) ассимиляция;
 - б) диссимиляция;
 - в) аккомодация.
 3. Прочие фонетические процессы: диэрезы, эпентезы протезы, гаплогогия, метатезы.

Практические задания

Кондрашов Н.А., Копосов Л.Ф., Рупосова Л.П. Сборник задач и упражнений по введению в языкознание:

упр. 31 (англ.) с. 30

упр. 35 с. 31

упр. 65 (рус. и англ.) с. 37

упр. 91 с. 42-43

упр. 122 с. 51

упр. 127 (англ.) с. 52

упр. 128 с. 52-53.

Лабораторная работа № 2 (4 часа)

Общая фонология

(с применением МАО – опроса и дискуссии)

Вопросы

1. Общее понятие фонемы. Соотношение фонемы и звука речи. Разное понимание фонемы в Московской и Ленинградской фонологической школе.
2. Понятие аллофона. Отношения дополнительной дистрибуции.
3. Сильная и слабая позиции фонемы. Нейтрализация фонем. Понятие гиперфонемы.
4. Интегральные и дифференциальные признаки фонемы. Оппозиция фонем в языковой системе.
5. Функции фонемы в языковой системе.

Практические задания

1. Определите фонемный состав слов:
ёж, грусть, рассыпать.
2. Сопоставьте фонемный состав слов. За счёт каких фонем и каких признаков этих фонем реализуется смысловоразличительная функция в следующих случаях:
дом, том, сом, лом, ком;
дом, дам, дум, дым;
дам – дал;
дал – даль;
мать – мять;
тап – теп (англ.).
3. Кондрашов Н.А., Копосов Л.Ф., Рупосова Л.П. Сборник задач и упражнений по введению в языкознание:
с. 55, упр. 137;
с. 56, упр. 141, 142;
с. 58, упр. 149;
с. 61, упр. 162.

Лабораторная работа № 3 (4 часа) **Общая лексикология и фразеология** (с применением МАО – опроса)

Вопросы

1. Лексикология как раздел языкознания.
 2. Слово как объект лексикологии: отличия слова от других единиц языка.
- Понятие лексемы.
3. План содержания слова. Денотат и сигнификат. Лексическое значение (ЛЗ).
 4. Структура ЛЗ слова. Понятие коннотации. Компонентный анализ ЛЗ.
 5. Полисемия. Лексико-семантические варианты слова.
 6. Парадигматические отношения в лексике:
 - Омонимия, её отличие от полисемии. Типы омонимов: Лексические омонимы, омофоны, омографы, омоформы.
 - Синонимия. Абсолютные и относительные синонимы, семантические и стилистические отличия между синонимами.
 - Антонимия.
 7. Характеристика лексики с различных точек зрения:
 - Активный и пассивный словарь. Архаизмы и историзмы. Неологизмы. Окказионализмы.
 - Общеупотребительная лексика и лексика ограниченной сферы употребления. Диалектизмы, профессионализмы, жаргонизмы.

– Исконная и заимствованная лексика. Причины и пути заимствования лексики. Материальные заимствования и кальки. Освоение заимствованной лексики принимающим языком.

– Стилистическая характеристика лексики. Высокая и сниженная лексика. Книжная и разговорная лексика.

8. Фразеологизм как особая разновидность лексической единицы. Классификация фразеологизмов по степени семантической слитности компонентов: сращения, единства, сочетания.

Практические задания

Кондрашов Н.А., Копосов Л.Ф., Рупосова Л.П. Сборник задач и упражнений по введению в языкознание:
упр. 310, 316, 317, 323, 325, 334, 392, 394, 419.

Лабораторная работа № 4 (4 часа) Общая грамматика

Вопросы

1. Грамматика как наука о грамматическом строе языка. Словообразование, морфология и синтаксис как разделы грамматики.

2. Слово как объект морфологии. Грамматическое значение и грамматическая форма слова. Способы выражения грамматического значения в различных языках мира: аффиксация, внутренняя флексия, супплетивизм, редупликация, ударение, служебные слова, порядок слов, интонация.

3. Морфема как минимальная значимая единица языка. Типы морфем в различных языках мира: корневые и аффиксальные морфемы, виды аффиксов. Словообразовательные и словоизменительные (формообразующие) аффиксы. Агглютинация и фузия как типы аффиксации.

4. Понятие грамматической категории. Понятие морфологической парадигмы. Основные принципы выделения лексико-грамматических классов слов (частей речи).

5. Основные понятия синтаксиса. Предложение как единица языка. Аспекты изучения предложения: конструктивный, коммуникативный, семантический.

6. Типологическая (морфологическая) классификация языков. Критерии классификации. Понятие грамматического типа языка. Языки флективные, агглютинативные, изолирующие, инкорпорирующие. Языки синтетического и аналитического строя.

Практические задания

1. Сгруппируйте слова по общности корня, выбор обоснуйте:
вода, водить, водник, провод, наводнение, проводник.

2. В следующих словах укажите омонимичные аффиксы, ответ аргументируйте: *голова, рукава, олова, лилова*.
3. Кондрашов Н.А., Копосов Л.Ф., Рупосова Л.П. Сборник задач и упражнений по введению в языкознание: упр. 244, 252, 255, 265.

5. СТРУКТУРА, СОДЕРЖАНИЕ, УЧЕБНО-МЕТОДИЧЕСКОЕ ОБЕСПЕЧЕНИЕ САМОСТОЯТЕЛЬНОЙ РАБОТЫ ОБУЧАЮЩИХСЯ

Рекомендации по самостоятельной работе студентов

План-график выполнения самостоятельной работы по дисциплине

№ п/п	Дата/сроки выполнения	Вид самостоятельной работы	Примерные нормы времени на выполнение	Форма контроля
1.	сентябрь-декабрь	повторение лекционного материала, подготовка к лабораторным работам, выполнение домашних практических заданий	20 ч.	опрос во время занятия
2.	сентябрь	подготовка к терминологическому диктанту № 1	1 ч.	проверка письменной работы
3.	октябрь	подготовка к терминологическому диктанту № 2	1 ч.	проверка письменной работы
4.	ноябрь	подготовка к терминологическому диктанту № 3	1 ч.	проверка письменной работы
5.	декабрь	подготовка к терминологическому диктанту № 4	1 ч.	проверка письменной работы
6.	ноябрь-декабрь	выполнение разделов домашней контрольной работы	3 ч.	проверка письменной работы
7.	январь	подготовка к экзамену – итоговому тестированию	27 ч.	проверка письменной работы, собеседование

К домашним заданиям относятся следующие виды работы:

- 1) повторение лекционного материала, подготовка к терминологическому диктанту по соответствующему разделу;
- 2) работа с учебной литературой – поиск ответов на поставленные преподавателем вопросы, составление конспектов по этим вопросам;
- 3) выполнение практических заданий и упражнений при подготовке к лабораторным работам;
- 4) выполнение домашней контрольной работы;
- 5) подготовка к итоговому тестированию.

Методические рекомендации

Задание 1. Прочитайте лекционный материал по указанной теме, выпишите из конспекта лекций, учебника, терминологического словаря определения терминов, данных в списке, выучите их.

Список терминов № 1
«Вводный раздел. Философские проблемы языкознания»

аккумулятивная функция языка
алфавит
арго
буква
вторая сигнальная система
генеалогическая классификация языков
диалект
диахрония
жаргон
знак
идеография
иерархические отношения
интралингвистика
когнитивная функция языка
коммуникативная функция языка
литературный язык
морфология
номинативная функция
орфография
парадигма
парадигматические отношения
первая сигнальная система
пиктография
письменность
план выражения знака
план содержания знака
празык
просторечие
профессиональный диалект
психоллингвистика
речевой акт
речь
семиотика
семья языков
синтагматические отношения
синтаксис
синхрония
система языка
социоллингвистика
структура языка
фонетика
фонография
экспонент
экстраллингвистика
этнолингвистика

язык

Список терминов № 2 «Фонетика и фонология»

аккомодация
активные речевые органы
акустический аспект фонетики
акцент
акцентология
аллофон
альвеолярные согласные
артикуляционный аспект фонетики
артикуляция
ассимиляция
аффрикаты
боковые согласные
веляризация
верхний подъем
взрывные согласные
вибранты
выдержка
высота звука
гапология
гиперфонема
гласный звук
диссимиляция
дифтонг
дифференциальный признак фонемы
диэреза
заднеязычные согласные
задний ряд
закон открытого слога
звук речи
интегральный признак
комбинаторные изменения звуков
лабиализация
лабиальность
место образования
метатеза
назализация
назальность
нейтрализация фонем
нижний подъем
оппозиция
орфоэпия
отношения дополнительной дистрибуции
палатализация
палатальность
пассивные речевые органы
переднеязычные согласные
передний ряд

перцептивная функция
проклитика
просодические единицы
протеза
редукция
рекурсия
сигнификативная функция
сила звука
силлабема
сильная позиция фонемы
сингармонизм
слабая позиция фонемы
слог
смычные согласные
согласный звук
сонорные согласные
способ образования
среднеязычные согласные
средний подъем
средний ряд
такт
тембр
тон
транскрипция
ударение
фонема
фонология
фраза
фрикативные согласные
шумные согласные
экскурсия
энклитика
эпентеза

Список терминов № 3
«Лексикология и фразеология»

активный словарь
антонимы
архаизм
варваризм
внутренняя форма
денотат
дифференциальная сема
заимствование
идиома
интегральная сема
историзм
калька
коннотация
лексема
лексикография

лексикология
лексические омонимы
лексическое значение
метафора
метонимия
номинация
омографы
омонимы
омофоны
омоформы
ономазиология
ономастика
пассивный словарь
переносное значение
полисемия
прямое значение
сема
семасиология
сигнификат
синекдоха
синонимы
термин
фразеологизм
фразеологическое единство
фразеологическое сочетание
фразеологическое сращение
этимология

Список терминов № 4 «Грамматика»

агглютинация
агглютинирующие языки
алломорф
аффикс
аффиксация
внутренняя флексия
грамматическая категория
грамматическая форма
грамматическое значение
изолирующие языки
инкорпорирующие языки
интерфикс
конфикс
корень
морфема
нулевой аффикс
постфикс
предикативность
предложение
префикс
редупликация

словообразовательное значение
словосочетание
словоформа
супплетивизм
трансфикс
флексия
флектирующие языки
фузия
языки аналитического строя
языки синтетического строя

Критерии оценки терминологического диктанта:

даны правильные определения всех 5 терминов – 5 баллов;

даны правильные определения 4 из 5 терминов – 4 балла;

даны правильные определения 3 из 5 терминов – 3 балла;

даны правильные определения 2 из 5 терминов – 2 балла;

даны правильные определения 1 из 5 терминов – 1 балл;

нет ни одного правильного определения – 0 баллов.

Оценка может быть снижена на 0,5-1 балл за нарушения корректности формулировки.

Задание 2. Выпишите из конспектов лекций и учебников ответы на вопросы, указанные в плане лабораторной работы. Ответы должны быть краткими, но содержательными.

Конспект оценивается по следующим критериям:

отлично – содержательный, структурированный конспект, тезисно отражающий весь материал по вопросу;

хорошо – отражён не весь материал по вопросу; либо конспект недостаточно структурирован; либо в нём допущены отдельные фактические ошибки;

удовлетворительно – конспект имеется, но выполнен некачественно, с грубыми ошибками;

неудовлетворительно – конспект отсутствует; либо текст, представленный в качестве конспекта, не способен выполнять своё предназначение – служить справочным материалом по теме.

Задание 3. Выполните указанные в плане лабораторной работы практические задания и упражнения. В случае затруднения вы можете обратиться к преподавателю за индивидуальной консультацией.

Работа студента на занятии оценивается следующим образом.

Отлично: студент активно работает на занятии, свободно ориентируется в материале, точно определяет сущность языковых явлений, грамотно их анализирует;

хорошо: студент ориентируется в материале, определяет сущность языковых явлений, умеет анализировать языковой материал, но при этом допускает ошибки в анализе и интерпретации;

удовлетворительно: студент ориентируется в материале, затрудняется с ответами, но с помощью наводящих вопросов и реплик определяет сущность языковых явлений, в целом справляется с анализом языкового материала, но при этом допускает ошибки;

неудовлетворительно: материал незнаком студенту, он не понимает смысла вопросов, отвечает не на заданный вопрос, отказывается от ответа.

Задание 4. Выполните разделы домашней контрольной работы в соответствии с указаниями и образцами, представленными в ней. Работу можно и нужно выполнять и сдавать не целиком, а по разделам – по мере освоения соответствующего раздела в ходе лабораторных работ: в ноябре – задания по фонетике и лексикологии, в декабре – по фразеологии и грамматике.

Домашняя контрольная работа по введению в языкознание

Задание по фонетике

1. Сделайте фонетическую транскрипцию отрывка из любого художественного произведения (не менее 3-х строк).

2. Затранскрибированный текст разделите на фразы (//) и такты (/). Три первых такта разбейте на слоги (-).

3. Найдите в тексте случаи ассимиляции (не менее 3-х), дайте полную характеристику этого процесса.

4. Найдите в тексте случаи аккомодации гласных и согласных звуков (не менее 3-х). Опишите механизм этого процесса.

5. Если в тексте представлены случаи диссимиляции, диэрезы, протезы, эпентезы, метатезы, гаплогонии, отметьте их.

6. Дайте характеристику всех звуков последнего слова текста по схеме:

гласные

1) ряд;

2) подъем;

3) наличие или отсутствие лабиализации;

согласные

1) по соотношению голоса (тона) и шума;

2) по месту образования;

3) по способу образования;

4) по твердости-мягкости.

Образец выполнения задания по фонетике:

1. и 2.

Никогда не поздно посадить деревце: пусть плоды не себе достанутся, но радость жизни начинается с раскрытием первой почки посаженного растения.

[н'и-кл-гд́а/ н'э^и-п^об-знъ/ пь-сл-д'и́т'/ д'э́р'ьфцъ// п^оу́с'т'/ пллды́/ н'ьс'э^иб'э́/ длстáн^оуц̄ъ/
н^оорáдъс'т'/ жы́з'н'и/ нъч'ина́_и ъцъ/ срлскрý'т'и_и ъм/ п'э́рв'и_и / п^об'ч'к'и/ плсáжън̄ъвъ/
рлс'т'э́н'и_иъ//]

3. Случаи ассимиляции, представленные в тексте:

[д' э́ р' ъфцѣ] – ассимиляция согласных по глухости-звонкости, частичная, регрессивная, контактная;

[длстáн^оуцѣ ъ] – ассимиляция согласных по способу образования, полная, регрессивная, контактная;

[ра́дѣс'т'] – ассимиляция согласных по твердости-мягкости, частичная, регрессивная, контактная.

4. Случаи аккомодации, представленные в тексте:

[п' э́рвѣ и] – аккомодация гласного предшествующему мягкому согласному (продвижение по ряду в начальной фазе артикуляции);

[н' э́п' о́знѣ] – аккомодация согласного последующему лабиализованному гласному.

5. В данном тексте представлен пример диэрезы: [н' э́п' о́знѣ].

6. Характеристика звуков:

[р] – согласный; сонорный; переднеязычный, переднеязычный; смычный, вибрант; твердый;

[ʌ] – гласный; средне-заднего ряда; средне-нижнего подъема; нелабиализованный;

[с'] – согласный; шумный, глухой; переднеязычный, зубной; щелевой, фрикативный; мягкий;

[т'] – согласный; шумный, глухой; переднеязычный, зубной; смычный, взрывной; мягкий;

[э́] – гласный; переднего ряда; верхне-среднего подъема; нелабиализованный;

[н'] – согласный; сонорный; переднеязычный, зубной; смычный, носовой; мягкий;

[и] – гласный; переднего ряда; верхнего подъема; нелабиализованный;

[и] – согласный; сонорный; среднеязычный, среднеязычный; щелевой, фрикативный; мягкий;

[ѣ] – гласный; среднего ряда; среднего подъема; нелабиализованный.

Задание по лексикологии

1. Определите, сколько значений выделенного слова представлено в предложениях. Дайте толкование каждого значения. Если слово употреблено в переносном значении, определите тип переноса наименования (метафора, метонимия, синекдоха).

1) *Между ними быстро установились короткие отношения.*

Дни стали короче.

Короткие платья уже вышли из моды.

2) *Не стройте иллюзий по этому поводу.*

Надо разумно строить свой день.

В последнее время в городе строят много жилых домов.

Хватит строить из себя умника.

3) *Этот класс – самый дружный в школе.*

Учитель вошел в класс.

Все глаголы можно разделить на несколько классов.

2. К данным словам подберите синонимы, антонимы, омонимы. Определите тип омонимии (лексические омонимы, омофоны, омографы, омоформы). Укажите, к каким словам нельзя подобрать антонимы, ответ аргументируйте.

Худой, топить, лук, побег, дорогой, печь, развести.

При выполнении задания учитывайте многозначность слова.

Образец выполнения задания по лексикологии

- 1) *Что с воза упало, то пропало.*
- 2) *В сарае было четыре воза дров.*
- 3) *Он принес целый воз новостей.*

В данных предложениях представлено 3 значения слова *воз*.

В 1-м предложении слово *воз* имеет лексическое значение «колесная повозка или сани с кладью». Значение прямое.

Во 2-м предложении слово *воз* употреблено в значении «определённое количество клады, которое умещается на повозке». Значение переносное. Тип переноса наименования – метонимия.

В 3-м предложении слово *воз* имеет значение «очень много». Значение переносное, образовано от 2-го значения; тип переноса – метафора.

При выполнении заданий по лексикологии используйте толковые словари.

Задание по фразеологии

Определите тип фразеологизма по степени семантической слитности (сращение, единство или сочетание).

Камень с души свалился, трескучий мороз, как пить дать, крик моды, ни в зуб ногой, делать из мухи слона, строить глазки, смотреть сквозь пальцы, точить лясы.

Образец выполнения задания по фразеологии

Души не чаять. Значение этого выражения («очень сильно, безгранично любить») нельзя объяснить через прямое значение слов, из которых оно состоит. Степень семантической слитности данного фразеологизма максимальна. Это фразеологическое сращение.

Вставлять палки в колеса. Значение этого выражения («намеренно мешать в осуществлении чего-либо») мотивировано прямым значением его компонентов, сохраняющих некоторую смысловую самостоятельность. Это фразеологическое единство.

Плакать навзрыд. В этом выражении только слово *навзрыд* имеет фразеологически связанное значение, то есть не может свободно сочетаться с другими словами. Слово *плакать* употреблено в свободном (прямом) значении. Степень семантической слитности компонентов фразеологизма минимальна. Это фразеологическое сочетание.

При выполнении задания по фразеологии используйте «Фразеологический словарь русского языка» под ред. А.И. Молоткова (М.:Русский язык, 1987) и другие словари русской фразеологии.

Задания по грамматике

1. Определите, какие из следующих слов содержат окончания. Аргументируйте ответ. Выделите окончания. Укажите, какие значения ими выражены.
Шутка, знали, кипит, когда, мышь, втроем, щит, новый, долго, пальто, лисий, свой.

2. Определите, каким грамматическим значением (ГЗ) различаются слова в следующих парах. Как выражено это ГЗ? Назовите способ выражения ГЗ.

Дом – дома́, летит – пусть летит, плохой – худший, знаем – знаете, прыгать – прыгнуть, узнаю – узнаю, любящий – любимый, делать – буду делать, назвать – называть.

Образец выполнения задания

Стол – стола. Данные слова различаются ГЗ падежа. *Стол* - значение И.п. (или В.п.) выражено нулевым окончанием. *Столa* – значение Р.п. выражено окончанием *a*. Способ выражения ГЗ – аффиксация.

3. Чем отличаются по морфемному составу слова в следующих парах?

Ножом – потóм, стеной – домой, вобратъ – водить, картинка – снежинка, косточка – ласточка, ободратъ – обонять, воробей – милей.

Для выполнения задания достаточно обозначить морфемный состав слов. Образец:

$\overset{\frown}{\text{осень}}\square$ - $\overset{\frown}{\text{очень}}$

4. В следующих словах укажите омонимичные аффиксы. Аргументируйте ответ.

Море, шире, сестре, (о) добре.

Образец выполнения задания

Большуущий, бегущий. В состав данных слов входят омонимичные суффиксы. В слове *большуущий* суффикс *-ущ-* имеет словообразовательное значение «высокая степень проявления признака, названного производящей основой». В слове *бегущий* суффикс *-ущ-* имеет грамматическое значение причастия действительного залога настоящего времени.

Контрольная работа (каждый её раздел) оценивается следующим образом:

отлично – задание выполнено полно и грамотно, допускаются единичные несущественные недочёты;

хорошо – задание выполнено достаточно полно и в целом грамотно, помимо несущественных недочётов допущены от 1 до 3 фактических ошибок;

удовлетворительно – задание выполнено, но допущены грубые ошибки, либо задание выполнено не полностью;

неудовлетворительно – задание не выполнено, допущено большое количество грубых ошибок, свидетельствующих о том, что материал не освоен студентом.

Задание 5. Повторите весь изученный материал по конспектам лекций и рекомендованным учебным пособиям – в соответствии с перечнем вопросов к экзамену. Особое внимание обратите на вопрос о генеалогической классификации языков.

Вопросы к экзамену

(для подготовки к итоговому тесту)

1. Языкознание как наука о языке. Место языкознания среди других наук.
2. Язык как общественное явление. Функции языка в обществе.
3. Язык и общество. Формы существования языка в обществе.
4. Соотношение языка и мышления.
5. Проблема происхождения языка.
6. Язык и речь. Инвариант языковой единицы и ее речевой
7. Язык как система. Функции различных языковых единиц.
8. Структура языка. Различные типы отношений между языковыми единицами.

9. Знаковый характер языка.
10. Историческая изменчивость языка. Синхрония и диахрония.
11. Внутреннее членение языкознания.
12. Фонетика как раздел языкознания.
13. Акустический аспект фонетики.
14. Биологический аспект фонетики.
15. Артикуляция звуков. Понятие артикуляционной базы языка.
16. Общая характеристика звуков речи. Гласные и согласные.
17. Классификация гласных.
18. Классификация согласных.
19. Изменения звуков в потоке речи.
20. Ассимиляция и диссимиляция.
21. Аккомодация. Эпентезы, протезы, диэрезы. Метатезы. Гаплогия.
22. Лингвистический аспект фонетики. Учение о фонеме. Система фонем.
23. Алфавит и графика. Звук и буква.
24. Фонетическое членение речи.
25. Ударение. Типы ударения в различных языках.
26. Слово – основная единица языка. Слово и понятие. Лексическое значение слова.
27. Семантические взаимоотношения слов в языке. Лексика как система.
28. Понятие о компонентном анализе лексического значения слова.
29. Полисемия и омонимия.
30. Основные типы переноса наименований.
31. Синонимия и антонимия.
32. Типы омонимов.
33. Фразеологизм как единица языка. Типы фразеологизмов.
34. Заимствование: причины, пути и виды.
35. Освоение заимствований в заимствующих языках.
36. Терминологическая лексика.
37. Грамматика как наука о грамматическом строе языка.
38. Грамматическое значение и способы его выражения в различных языках.
39. Агглютинация и фузия.
40. Грамматическая форма. Понятие о парадигме.
41. Грамматическая категория. Особенности ГК в разных языках. Историческая изменчивость ГК.
42. Понятие о морфеме. Морфема и морф (алломорф). Виды морфем.
43. Морфемная структура слова. Основа слова. Производные и непроизводные основы.
44. Слово как объект изучения морфологии. Грамматическая оформленность слова.
45. Части речи как грамматические классы слов. Принципы выделения частей речи.
46. Предложение как единица языка и речи. Аспекты изучения предложения.
47. Типы языковых значений.
48. Генеалогическая классификация языков. Индоевропейская семья языков.

49. Лингвистическая типология. Морфологическая классификация языков.

50. Этапы исторического развития письма.

Критерии оценки итогового теста:

менее 60 % правильных ответов – неудовлетворительно,

60-74 % – удовлетворительно,

75-85 % – хорошо,

86 % и более – отлично.

6. КОНТРОЛЬ ДОСТИЖЕНИЯ ЦЕЛЕЙ КУРСА

№ п/п	Контролируемые разделы / темы дисциплины	Код и наименование индикатора достижения компетенции	Результаты обучения	Оценочные средства	
				текущий контроль	промежуточная аттестация
1	Вводный раздел	ПК-1.2 Применяет полученные знания в области теории и истории основного изучаемого языка (языков) и литературы (литератур), теории коммуникации, филологического анализа и интерпретации текста в собственной научно-исследовательской деятельности	Знает общие закономерности устройства, развития и функционирования языковой системы; типологию языков мира.	конспект (ПР-7)	экзамен: итоговый тест (ПР-1) собеседование (УО-1)
			Умеет грамотно квалифицировать и классифицировать единицы языка и экстралингвистические факторы.	опрос (УО-2)	
			Владеет понятийным (терминологическим) аппаратом науки о языке; навыками лингвистического анализа языковых фактов.		
2.	Философские проблемы языкознания	ПК-1.2 Применяет полученные знания в области теории и истории основного изучаемого языка (языков) и литературы (литератур), теории коммуникации, филологического анализа и интерпретации текста в собственной научно-исследовательской деятельности	Знает общие закономерности устройства, развития и функционирования языковой системы; типологию языков мира.	конспект (ПР-7)	
			Умеет грамотно квалифицировать и классифицировать единицы языка и экстралингвистические факторы.	дискуссия (УО-4) опрос (УО-2)	
			Владеет понятийным (терминологическим) аппаратом науки о языке; навыками лингвистического анализа языковых фактов.	терминологический диктант (ПР-2)	
3.	Изучение языковой системы	ПК-1.2 Применяет полученные знания в области теории и истории основного изучаемого языка (языков) и литературы (литератур), теории коммуникации, филологического анализа и интерпретации текста в собственной научно-исследовательской деятельности	Знает общие закономерности устройства, развития и функционирования языковой системы; типологию языков мира.	опрос (УО-2)	
			Умеет грамотно квалифицировать и классифицировать единицы языка и экстралингвистические факторы.	выполнение заданий (ПР-11) контрольная работа (ПР-2)	
			Владеет понятийным (терминологическим) аппаратом науки о языке; навыками лингвистического анализа языковых фактов.	терминологические диктанты (ПР-2) выполнение заданий (ПР-11) контрольная работа (ПР-2)	

Типовые контрольные задания, методические материалы, определяющие процедуры оценивания знаний, умений и навыков и (или) опыта деятельности, а также критерии и показатели, необходимые для оценки знаний, умений, навыков и характеризующие результаты обучения, представлены в Приложении.

7. СПИСОК УЧЕБНОЙ ЛИТЕРАТУРЫ И ИНФОРМАЦИОННО-МЕТОДИЧЕСКОЕ ОБЕСПЕЧЕНИЕ ДИСЦИПЛИНЫ

Основная литература

1. Даниленко В.П. Введение в языкознание [Электронный ресурс]: курс лекций / В.П. Даниленко. – М. : ФЛИНТА, 2016. – 288 с. – Режим доступа: <http://www.studentlibrary.ru/book/ISBN9785976508330.html>
2. Камчатнов А.М., Николина Н.А. Введение в языкознание [Электронный ресурс]: учеб. пособие / А.М. Камчатнов, Н.А. Николина. – М. : ФЛИНТА, 2016. – 232 с. – Режим доступа: <http://www.studentlibrary.ru/book/ISBN9785893491494.html>
3. Березович Е.Л. Введение в языкознание [Электронный ресурс]: практикум / Березович Е.Л., Кабинина Н.В., Мищенко О.В. – Электрон. текстовые данные. – Екатеринбург: Уральский федеральный университет, ЭБС АСВ, 2014. – 100 с. – Режим доступа: <http://www.iprbookshop.ru/65919.html>
4. Тарасов А.М. Введение в языкознание [Электронный ресурс]: сборник упражнений / Тарасов А.М. – Электрон. текстовые данные. – Набережные Челны: Набережночелнинский государственный педагогический университет, 2014. – 61 с. – Режим доступа: <http://www.iprbookshop.ru/29862.html>
5. Крылова М.Н. Введение в языкознание для бакалавров [Электронный ресурс]: учебное пособие / Крылова М.Н. – Электрон. текстовые данные. – Саратов: Вузовское образование, 2014. – 275 с. – Режим доступа: <http://www.iprbookshop.ru/21918.html>

Дополнительная литература

1. Вендина Т.И. Введение в языкознание : учебник для академического бакалавриата по гуманитарным направлениям и специальностям / Т.И. Вендина ; Институт славяноведения Российской академии наук. – М. : Юрайт, 2016. – 333 с. – Режим доступа: <https://lib.dvfu.ru:8443/lib/item?id=chamo:811807&theme=FEFU>
2. Даниленко В.П. Введение в языкознание: курс лекций / В.П. Даниленко. – М. : ФЛИНТА, 2015. – 287 с. – Режим доступа: <https://lib.dvfu.ru:8443/lib/item?id=chamo:815750&theme=FEFU>
3. Немченко В.Н. Введение в языкознание : учебник для вузов / В.Н. Немченко. – М. : Юрайт, 2013. – 679 с. – Режим доступа: <https://lib.dvfu.ru:8443/lib/item?id=chamo:693173&theme=FEFU>
4. Краткий словарь-справочник лингвистических терминов. Часть 1 [Электронный ресурс]. – Пермь: Пермский государственный гуманитарно-педагогический университет, 2014. – 118 с. – Режим доступа: <https://lib.dvfu.ru:8443/lib/item?id=IPRbooks:IPRbooks-32051&theme=FEFU>

5. Краткий словарь-справочник лингвистических терминов. Часть 2 [Электронный ресурс]. – Пермь: Пермский государственный гуманитарно-педагогический университет, 2014. – 116 с. – Режим доступа: <https://lib.dvfu.ru:8443/lib/item?id=IPRbooks:IPRbooks-32052&theme=FEFU>

Перечень ресурсов информационно-телекоммуникационной сети «Интернет»

1. Philology.ru: Русский филологический портал
<http://www.philology.ru/>
2. Лингвистический энциклопедический словарь
<http://tapemark.narod.ru/les/index.html>
3. Справочно-информационный портал ГРАМОТА.РУ
<http://gramota.ru/slovari/>
4. Языкознание: Энциклопедия языкознания <http://jazzykoznanie.ru/>
5. Уголок студента: введение в языкознание
<http://homepages.tversu.ru/~ips/LingFak1.htm>

Перечень информационных технологий и программного обеспечения

1. Microsoft Office
2. Power Point
3. Microsoft Teams

8. МЕТОДИЧЕСКИЕ УКАЗАНИЯ ПО ОСВОЕНИЮ ДИСЦИПЛИНЫ

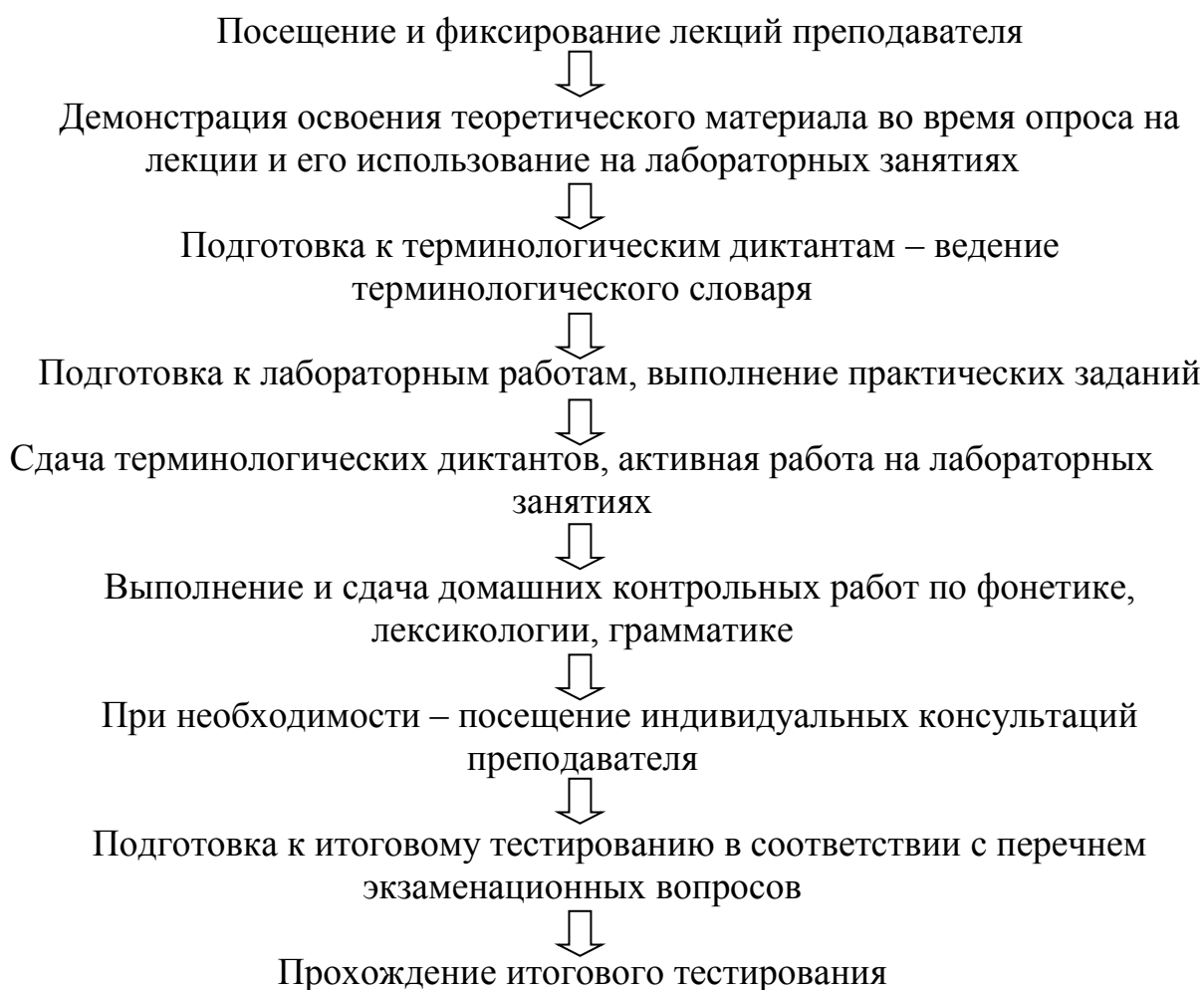
Рекомендации по планированию и организации времени, отведенного на изучение дисциплины. Для изучения дисциплины «Введение в языкознание» необходимо выделять не менее 2 часов в неделю на самостоятельную работу: повторение лекционного материала, подготовку к терминологическим диктантам и лабораторным работам, выполнение домашних заданий, в том числе письменных работ. Работа должна вестись пошагово, от недели к неделе, в установленной последовательности. Если у студента возникают затруднения в самостоятельном освоении материала, он может прийти к преподавателю на еженедельную консультацию. При использовании электронных методов обучения также необходимо выполнять задания в указанные сроки и в соответствии с инструкцией, регламентирующей выполнение каждого конкретного задания. Результаты этой работы проверяются преподавателем дистанционно.

Рекомендации по использованию материалов учебно-методического комплекса. Для освоения дисциплины могут быть использованы печатные и электронные учебные издания, указанные в списке

основной и дополнительной литературы, а также электронные ресурсы и все разделы учебно-методического комплекса дисциплины.

Список учебно-методических пособий не является исчерпывающим и может быть дополнен при необходимости освоения дисциплины по индивидуальной траектории или для преодоления индивидуальных затруднений каждого отдельного учащегося.

Алгоритм изучения дисциплины. Изучение дисциплины в течение семестра строится по следующему алгоритму:



9. МАТЕРИАЛЬНО-ТЕХНИЧЕСКОЕ ОБЕСПЕЧЕНИЕ ДИСЦИПЛИНЫ

Учебные занятия по дисциплине могут проводиться в следующих помещениях, оснащенных соответствующим оборудованием и программным обеспечением, расположенных по адресу Приморский край, г. Владивосток, Фрунзенский р-н г., Русский Остров, ул. Аякс, п, д. 10:

Перечень материально-технического и программного обеспечения дисциплины приведен в таблице.

№ помещения по плану БТИ	Наименование специальных помещений и помещений для	Оснащенность специальных помещений и помещений для самостоятельной работы	Перечень лицензионного программного обеспечения.
--------------------------	--	---	--

	самостоятельной работы ¹		Реквизиты подтверждающего документа
Учебные аудитории для проведения учебных занятий:			
	D208/347, D303, D313а, D401, D453, D461, D518, D708, D709, D758, D761, D762, D765, D766, D771, D917, D918, D920, D925, D576, D807	Лекционная аудитория оборудована маркерной доской, аудиопроигрывателем	
	D229, D304, D306, D349, D350, D351, D352, D353, D403, D404, D405, D414, D434, D435, D453, D503, D504, D517, D522, D577, D578, D579, D580, D602, D603, D657, D658, D702, D704, D705, D707, D721, D722, D723, D735, D736, D764, D769, D770, D773, D810, D811, D906, D914, D921, D922, D923, D924, D926	Мультимедийная аудитория: Проектор Mitsubishi EW330U, Экран проекционный ScreenLine Trim White Ice, профессиональная ЖК-панель 47", 500 Кд/м2, Full HD M4716CCBA LG, подсистема видеоисточников документ-камера CP355AF Avervision; подсистема видеокоммутации; подсистема аудиокоммутации и звукоусиления; подсистема интерактивного управления	
	D207/346	Мультимедийная аудитория: Проектор 3-chip DLP, 10 600 ANSI-лм, WUXGA 1 920x1 200 (16:10) PT-DZ110XE Panasonic; экран 316x500 см, 16:10 с эл. приводом; крепление настенно-потолочное Elpro Large Electrol Projecta; профессиональная ЖК-панель 47", 500 Кд/м2, Full HD M4716CCBA LG; подсистема видеоисточников документ-камера CP355AF Avervision; подсистема видеокоммутации; подсистема аудиокоммутации и звукоусиления; подсистема интерактивного управления),	
	D226	Мультимедийная аудитория: Проектор Mitsubishi EW330U, Экран проекционный ScreenLine Trim White Ice, профессиональная ЖК-панель 47", 500 Кд/м2, Full HD M4716CCBA LG, подсистема видеокоммутации; подсистема аудиокоммутации и звукоусиления; подсистема интерактивного управления), D362 (профессиональная ЖК-панель 47", 500 Кд/м2, Full HD M4716CCBA LG, подсистема аудиокоммутации и звукоусиления; Компьютерный класс на 15 посадочных мест	
	D447, D448, D449, D450, D451, D452, D502, D575	Мультимедийная аудитория: Проектор Mitsubishi EW330U, Экран проекционный ScreenLine Trim White	

¹ В соответствии с п.4.3.1 ФГОС

		Ice, подсистема видеоисточников документ-камера CP355AF Avervision; подсистема видеокоммутации; подсистема аудиокоммутации и звукоусиления; подсистема интерактивного управления	
	D446, D604, D656, D659, D737, D808, D809, D812	Мультимедийная аудитория: Проектор Mitsubishi EW330U, Экран проекционный ScreenLine Trim White Ice, профессиональная ЖК-панель 47", 500 Кд/м2, Full HD M4716CCBA LG, подсистема видеоисточников документ-камера CP355AF Avervision; подсистема видеокоммутации; подсистема аудиокоммутации и звукоусиления; подсистема интерактивного управления; Компьютерный класс; Рабочее место: Компьютеры (Твердотельный диск - объемом 128 ГБ; Жесткий диск - объем 1000 ГБ; Форм-фактор – Tower); комплектуется клавиатурой, мышью. Монитором AOC i2757Fm; комплектом шнуров эл. питания) Модель - M93p 1; Лингафонный класс, компьютеры оснащены программным комплексом Sanako study 1200	
	D501, D601	Мультимедийная аудитория: Проектор Mitsubishi EW330U, Экран проекционный ScreenLine Trim White Ice, профессиональная ЖК-панель 47", 500 Кд/м2, Full HD M4716CCBA LG, подсистема видеоисточников документ-камера CP355AF Avervision; подсистема видеокоммутации; подсистема аудиокоммутации и звукоусиления; подсистема интерактивного управления; Компьютерный класс на 26 рабочих мест. Рабочее место: Моноблок Lenovo C360G-i34164G500UDK	
Помещения для самостоятельной работы:			
	A1042 аудитория для самостоятельной работы студентов	Моноблок Lenovo C360G-i34164G500UDK – 115 шт.; Интегрированный сенсорный дисплей Polymedia FlipBox; Копир-принтер-цветной сканер в e-mail с 4 лотками Xerox WorkCentre 5330 (WC5330C; Полноцветный копир-принтер-сканер Xerox WorkCentre 7530 (WC7530CPS Оборудование для инвалидов и лиц с ограниченными возможностями здоровья: Дисплей Брайля Focus-40 Blue – 3 шт.; Дисплей Брайля Focus-80 Blue; Рабочая станция Lenovo ThinkCentre E73z – 3 шт.; Видео увеличитель ONYX Swing-Arm PC edition; Маркер-диктофон Touch Мемо цифровой; Устройство портативное для чтения плоскочечатных текстов PEarl; Сканирующая и читающая машина	Microsoft Windows 7 Pro MAGic 12.0 Pro, Jaws for Windows 15.0 Pro, Open book 9.0, Duxbury BrailleTranslator, Dolphin Guide (контракт № A238-14/2); Неисключительные права на использование ПО Microsoft рабочих станций пользователей (контракт ЭА-261-18 от 02.08.2018): - лицензия на клиентскую операционную систему; - лицензия на пакет офисных продуктов для работы с документами включая формат.docx , .xlsx , .vsd , .ppt.; -

		<p>для незрячих и слабовидящих пользователей SARA; Принтер Брайля Emprint SpotDot - 2 шт.; Принтер Брайля Everest - D V4; Видео увеличитель ONYX Swing-Arm PC edition; Видео увеличитель Topaz 24" XL стационарный электронный; Обучающая система для детей тактильно-речевая, либо для людей с ограниченными возможностями здоровья; Увеличитель ручной видео RUBY портативный – 2 шт.; Экран Samsung S23C200B; Маркер-диктофон Touch Memo цифровой.</p>	<p>лицензия па право подключения пользователя к серверным операционным системам , используемым в ДВФУ : Microsoft Windows Server 2008/2012; - лицензия на право подключения к серверу Microsoft Exchange Server Enterprise; - лицензия па право подключения к внутренней информационной системе документооборота и порталу с возможностью поиска информации во множестве удаленных и локальных хранилищах, ресурсах, библиотеках информации, включая порталные хранилища, используемой в ДВФУ: Microsoft SharePoint; - лицензия на право подключения к системе централизованного управления рабочими станциями, используемой в ДВФУ: Microsoft System Center.</p>
--	--	---	---

Х. ФОНДЫ ОЦЕНОЧНЫХ СРЕДСТВ

Фонды оценочных средств представлены в Приложении.



МИНИСТЕРСТВО НАУКИ И ВЫСШЕГО ОБРАЗОВАНИЯ РОССИЙСКОЙ ФЕДЕРАЦИИ
Федеральное государственное автономное образовательное учреждение высшего образования
«Дальневосточный федеральный университет»
(ДВФУ)

**ВОСТОЧНЫЙ ИНСТИТУТ – ШКОЛА РЕГИОНАЛЬНЫХ И МЕЖДУНАРОДНЫХ
ИССЛЕДОВАНИЙ**

ФОНД ОЦЕНОЧНЫХ СРЕДСТВ
по дисциплине «Введение в языкознание»
Направление подготовки 45.03.01 Филология
профиль «Русский язык и литература»
Форма подготовки очная

Владивосток
2021

Перечень форм оценивания, применяемых на различных этапах формирования компетенций в ходе освоения дисциплины

№ п/п	Контролируемые разделы / темы дисциплины	Код и наименование индикатора достижения компетенции	Результаты обучения	Оценочные средства	
				текущий контроль	промежуточная аттестация
1	Вводный раздел	ПК-1.2 Применяет полученные знания в области теории и истории основного изучаемого языка (языков) и литературы (литератур), теории коммуникации, филологического анализа и интерпретации текста в собственной научно-исследовательской деятельности	Знает общие закономерности устройства, развития и функционирования языковой системы; типологию языков мира.	конспект (ПР-7)	экзамен: итоговый тест (ПР-1) собеседование (УО-1)
			Умеет грамотно квалифицировать и классифицировать единицы языка и экстралингвистические факторы.	опрос (УО-2)	
			Владеет понятийным (терминологическим) аппаратом науки о языке; навыками лингвистического анализа языковых фактов.		
2.	Философские проблемы языкознания	ПК-1.2 Применяет полученные знания в области теории и истории основного изучаемого языка (языков) и литературы (литератур), теории коммуникации, филологического анализа и интерпретации текста в собственной научно-исследовательской деятельности	Знает общие закономерности устройства, развития и функционирования языковой системы; типологию языков мира.	конспект (ПР-7)	
			Умеет грамотно квалифицировать и классифицировать единицы языка и экстралингвистические факторы.	дискуссия (УО-4) опрос (УО-2)	
			Владеет понятийным (терминологическим) аппаратом науки о языке; навыками лингвистического анализа языковых фактов.	терминологический диктант (ПР-2)	
3.	Изучение языковой системы	ПК-1.2 Применяет полученные знания в области теории и истории основного изучаемого языка (языков) и литературы (литератур), теории коммуникации, филологического анализа и интерпретации текста в собственной научно-исследовательской деятельности	Знает общие закономерности устройства, развития и функционирования языковой системы; типологию языков мира.	опрос (УО-2)	
			Умеет грамотно квалифицировать и классифицировать единицы языка и экстралингвистические факторы.	выполнение заданий (ПР-11) контрольная работа (ПР-2)	
			Владеет понятийным (терминологическим) аппаратом науки о языке; навыками лингвистического анализа языковых фактов.	терминологические диктанты (ПР-2) выполнение заданий (ПР-11)	

				контрольная работа (ПР-2)	
--	--	--	--	---------------------------	--

Оценочные средства для текущего контроля

В качестве текущих средств оценки учебной деятельности студента в курсе «Введение в языкознание» используются:

- 1) устный опрос (УО-2);
- 2) дискуссия (УО-4);
- 3) терминологический диктант (ПР-2);
- 4) контрольная работа (ПР-2)
- 5) конспект (ПР-7);
- 6) выполнение заданий (ПР-11).

Устный опрос (УО-2) – средство контроля, организованное как диалог преподавателя с обучающимися на тему, связанную с изучаемой дисциплиной, и направленное на выяснение объема знаний обучающихся по определенному разделу, теме, проблеме и т.п. Критерий оценки – способность обучающихся точно и информативно ответить на поставленные вопросы, продемонстрировав свои знания. Оценка не формализована. Опрос проводится на каждом занятии (включая лекции, которые, как правило, начинаются с фронтального блиц-опроса по содержанию предыдущей лекции) и охватывает все темы, причём не только их знаниевую, теоретическую, но и практическую составляющую.

Работа студента на занятии оценивается следующим образом:

отлично – студент активно работает на занятии, свободно ориентируется в материале, точно определяет сущность языковых явлений, грамотно их анализирует;

хорошо – студент ориентируется в материале, определяет сущность языковых явлений, умеет анализировать языковой материал, но при этом допускает ошибки в анализе и интерпретации;

удовлетворительно – студент ориентируется в материале, затрудняется с ответами, но с помощью наводящих вопросов и реплик определяет сущность языковых явлений, в целом справляется с анализом языкового материала, но при этом допускает ошибки;

неудовлетворительно – материал незнаком студенту, он не понимает смысла вопросов, отвечает не на заданный вопрос, отказывается от ответа.

Дискуссия (УО-4) – форма работы, позволяющая включить обучающихся в процесс обсуждения спорного вопроса, проблемы и оценить их умение аргументировать собственную точку зрения. Активнее всего используется при обсуждении философских проблем языкознания, но может быть продуктивной и в ходе лабораторных занятий при анализе языкового материала.

Участие студента в дискуссии оценивается следующим образом:

отлично – студент активно участвует в дискуссии, говорит по существу, демонстрируя владение материалом, грамотно и внятно аргументирует свою точку зрения;

хорошо – студент заинтересованно участвует в дискуссии, говорит по существу, в целом грамотно аргументирует свою точку зрения, но при этом испытывает отдельные затруднения, неуверенность, допускает недочёты;

удовлетворительно – студент участвует в дискуссии (возможно, даже и активно), но не всегда говорит по существу, допускает фактические и логические ошибки в аргументации, испытывает существенные затруднения в формулировках;

неудовлетворительно – студент не участвует в дискуссии, при попытках преподавателя вовлечь его в дискуссию обнаруживает непонимание смысла вопросов, отвечает не на заданный вопрос, отказывается от ответа.

Терминологический диктант (ПР-2) – письменная работа, направленная на системное формирование у студента навыков владения лингвистической терминологией. В курсе «Введение в языкознание» студенты пишут последовательно 4 терминологических диктанта по тематическим блокам «Вводный раздел. Философские проблемы языкознания», «Фонетика и фонология», «Лексикология и фразеология», «Грамматика». За неделю до диктанта студентам даётся список терминов по определённой теме для заучивания (списки представлены в приложении 1 «Учебно-методическое обеспечение самостоятельной работы обучающихся»). В ходе подготовки к диктантам рекомендуется вести письменный терминологический словарь. В день диктанта студенты получают карточки с заданиями, которые они должны выполнить за 5 минут. Диктант представляет собой набор стандартизированных заданий, который по степени формализованности сближается с тестом, так как позволяет автоматизировать процедуру измерения уровня знаний обучающегося. Задание имеет 6 вариантов, каждый вариант включает 5 терминов из списка, который даётся для предварительной подготовки. За правильное определение каждого термина ставится 1 балл. Положительной оценкой является 3 балла и выше (не менее 60 % от максимально возможного количества баллов).

Пример одного из вариантов терминологического диктанта № 1 – по блоку «Вводный раздел. Философские проблемы языкознания»:

Языковые универсалии

Экстралингвистика

Диахрония

Диалект

Парадигматические отношения

Пример одного из вариантов терминологического диктанта № 2 – по разделу «Фонетика и фонология»:

Суперсегментные фонетические единицы

Артикуляция

Диэрза

Аллофон

Дифференциальный признак фонемы

Домашняя контрольная работа (ПР-2) направлена на совершенствование навыков самостоятельного проведения лингвистического анализа языковых фактов: включает задания на транскрибирование индивидуального текста, фиксацию в нём различных фонетических явлений, характеристику звуков; анализ лексического значения слов и их парадигматических связей; классификацию фразеологизмов по степени семантической слитности; определение способов выражения грамматического значения и др. (полностью контрольная работа представлена в приложении 1 «Учебно-методическое обеспечение самостоятельной работы обучающихся»). Все задания группируются в 4 раздела – задания по фонетике, лексикологии, фразеологии, грамматике. Работа выполняется и сдаётся поэтапно – по мере освоения соответствующих разделов.

Домашняя контрольная работа (каждый её раздел) оценивается следующим образом:

отлично – задание выполнено полно и грамотно, допускаются единичные несущественные недочёты;

хорошо – задание выполнено достаточно полно и в целом грамотно, помимо несущественных недочётов допущены от 1 до 3 фактических ошибок;

удовлетворительно – задание выполнено, но допущены грубые ошибки, либо задание выполнено не полностью;

неудовлетворительно – задание не выполнено, допущено большое количество грубых ошибок, свидетельствующих о том, что материал не освоен студентом.

Конспект (ПР-7) – продукт самостоятельной работы обучающегося, направленной на воспроизведение фрагментов чужого текста (чужих текстов), отражающих наиболее значимую информацию – основные идеи текста-первоисточника. В курсе «Введение в языкознание» текст конспекта лекции и других учебных материалов проверяется только в тех случаях, когда требуется дополнительный контроль деятельности недостаточно мотивированного студента. Оценка, как правило, не формализованна: для указанной цели часто достаточно оценки самого наличия конспекта. При необходимости даётся более формализованная оценка по следующим критериям:

отлично – содержательный, структурированный конспект, тезисно отражающий весь материал лекции;

хорошо – отражён не весь материал лекции; либо конспект недостаточно структурирован; либо в нём допущены отдельные фактические ошибки;

удовлетворительно – конспект имеется, но выполнен некачественно, с грубыми ошибками;

неудовлетворительно – конспект отсутствует; либо текст, представленный в качестве конспекта, не способен выполнять своё предназначение – служить справочным материалом по теме.

Выполнение заданий (ПР-11). В курсе «Введение в языкознание» используются задания репродуктивного уровня, позволяющие оценивать и диагностировать знание фактического материала (базовые понятия, алгоритмы, факты) и умение правильно использовать специальные термины и понятия, узнавание объектов изучения в рамках определенного раздела дисциплины. Задания даются заранее – в плане для подготовки к каждому лабораторному занятию, студент пытается выполнять их самостоятельно в ходе подготовки к занятию, затем на занятии один из студентов выполняет задание у доски, остальные вносят коррективы в домашние записи либо полностью записывают выполнение задания в тетрадь. Оценка ставится за работу у доски:

отлично – студент выполнил задание без затруднений и без ошибок;

хорошо – студент выполнил задание без затруднений, но допустил небольшое количество (1-3) ошибок, при указании на ошибки самостоятельно их исправлял;

удовлетворительно – студент выполнил задание, но испытывал затруднения, допускал ошибки, нуждался в наводящих вопросах;

неудовлетворительно – студент не справился с заданием; либо отказался отвечать у доски (при этом не может предъявить письменное выполнение задания).

Оценочные средства для промежуточной аттестации

Код и наименование индикатора компетенции	Результаты обучения	Шкала оценивания промежуточной аттестации			
		Неудовлетворительно	Удовлетворительно	Хорошо	Отлично
ПК-1.2 Применяет полученные знания в области теории и истории основного изучаемого языка (языков) и литературы (литератур), теории коммуникации, филологического анализа и интерпретации текста в собственной научно-исследовательской деятельности	Знает общие закономерности устройства, развития и функционирования языковой системы; типологию языков мира.	Абсолютно не разбирается в закономерностях устройства, развития и функционирования языковой системы; не знает типологии языков мира.	Имеет определённое представление о закономерностях устройства, развития и функционирования языковой системы, о типологии языков мира, но путается в материале, допускает грубые фактические ошибки.	В целом разбирается в закономерностях устройства, развития и функционирования языковой системы, в типологии языков мира, но допускает отдельные фактические ошибки.	Свободно разбирается в закономерностях устройства, развития и функционирования языковой системы, в типологии языков мира.
	Умеет грамотно квалифицировать и классифицировать единицы языка и экстралингвистические факторы.	Не может выделять, квалифицировать и классифицировать единицы языка, не способен определять экстралингвистические факторы.	В основном справляется с выделением, квалификацией и классификацией единиц языка, с определением экстралингвистических факторов, но путается в материале, допускает грубые фактические ошибки.	В целом демонстрирует умение выделять, квалифицировать и классифицировать единицы языка, определять экстралингвистические факторы, но допускает отдельные фактические ошибки.	Быстро и точно выделяет, квалифицирует и классифицирует единицы языка, определяет и анализирует экстралингвистические факторы.
	Владеет понятийным (терминологическим) аппаратом науки о языке; навыками лингвистического анализа языковых фактов.	Не владеет понятийным (терминологическим) аппаратом науки о языке; навыками лингвистического анализа языковых фактов.	Использует лингвистическую терминологию ограниченно, неуверенно; в основном справляется с анализом языковых фактов, но путается в материале, допускает грубые фактические ошибки.	В целом владеет лингвистической терминологией; справляется с анализом языковых явлений, но допускает отдельные ошибки, неточности, поверхностность суждений.	Свободно владеет лингвистической терминологией; быстро, точно и полно анализирует языковые явления.

Промежуточная аттестация студентов. Промежуточная аттестация студентов по дисциплине «Введение в языкознание» проводится в соответствии с локальными нормативными актами ДВФУ и является обязательной.

Виды промежуточной аттестации: экзамен в 1 семестре.

Объектами оценивания на экзамене выступают:

а) учебная дисциплина (активность на занятиях, своевременность выполнения различных видов заданий, посещаемость всех видов занятий по аттестуемой дисциплине);

б) степень усвоения теоретических знаний, проверяемая при прохождении теоретических заданий итогового экзаменационного теста;

в) уровень овладения практическими умениями и навыками, проверяемая при прохождении практических заданий итогового экзаменационного теста.

Оценочные средства для промежуточной аттестации и критерии оценки выполнения работы

Для успешного прохождения промежуточной аттестации (получения положительной оценки на экзамене) по дисциплине «Введение в языкознание» студент должен получить положительные оценки по 2 видам работы:

- 1) итоговый экзаменационный тест (ПР-1);
- 2) устное собеседование (УО-1).

Примеры теоретических заданий итогового экзаменационного теста:

УСТАНОВИТЕ СООТВЕТСТВИЕ:

- | | |
|---------------------------------|---|
| 1. РАЗДЕЛ ЯЗЫКОЗНАНИЯ | ОБЪЕКТ ИССЛЕДОВАНИЯ |
| 1) Общее языкознание | А) Отдельные языки |
| 2) Частное языкознание | В) Языковые универсалии |
| | С) Группы близкородственных языков |
| | Д) Типология языков мира |
| 2. РАЗДЕЛ ЯЗЫКОЗНАНИЯ | ЗАДАЧИ ИССЛЕДОВАНИЯ |
| 1) Теоретическое языкознание | А) Собственно исследование, описание языка, независимо от конкретного применения результатов исследования на практике |
| 2) Прикладное языкознание | В) Разработка проблем, важных для практической деятельности людей, развития технологий, производства |
| 3. РАЗДЕЛ ЯЗЫКОЗНАНИЯ | ПРЕДМЕТ ИССЛЕДОВАНИЯ |
| 1) Синхроническое языкознание | А) Состояние языка на определённый момент его существования |
| 2) Диахроническое языкознание | В) Развитие языка на протяжении длительного периода |
| 4. НАЗВАНИЕ РАЗДЕЛА ЯЗЫКОЗНАНИЯ | СИНОНИМИЧНЫЙ ТЕРМИН |
| 1) Внутренняя лингвистика | А) Экстралингвистика |
| 2) Внешняя лингвистика | В) Интралингвистика |
| 5. РАЗДЕЛ ЯЗЫКОЗНАНИЯ | ЗАДАЧИ ИССЛЕДОВАНИЯ |
| 1) Внутренняя лингвистика | А) Изучение взаимодействия языка и других явлений человеческой жизни |
| 2) Внешняя лингвистика | В) Описание различных уровней языковой системы |
| 6. РАЗДЕЛ ЯЗЫКОЗНАНИЯ | ЛИНГВИСТИЧЕСКИЕ ДИСЦИПЛИНЫ, ОТНОСЯЩИЕСЯ К НЕМУ |
| 1) Внутренняя лингвистика | А) Фонетика |
| 2) Внешняя лингвистика | В) Социолингвистика |
| | С) Психолингвистика |
| | Д) Синтаксис |
| | Е) Лексикология |
| | Ф) Этнолингвистика |

УКАЖИТЕ НОМЕР ПРАВИЛЬНОГО ОТВЕТА:

9. ОБЪЕКТОМ ЯЗЫКОЗНАНИЯ ЯВЛЯЕТСЯ
- 1) человеческое общество
 - 2) искусственные языки
 - 3) естественный человеческий язык

УКАЖИТЕ НОМЕРА ВСЕХ ПРАВИЛЬНЫХ ОТВЕТОВ:

10. ЯЗЫКОВЫЕ УНИВЕРСАЛИИ – ЭТО СВОЙСТВА, ХАРАКТЕРНЫЕ

- 1) для всех языков
- 2) для большинства языков мира
- 3) практически для всех языков
- 4) для определённых групп языков

Примеры практических заданий итогового экзаменационного теста:

УСТАНОВИТЕ СООТВЕТСТВИЕ

7. ТИПЫ ОМОНИМОВ

- 1) Лексические омонимы
- 2) Омофоны
- 3) Омографы
- 4) Омоформы

ПРИМЕРЫ

- A) **Затопить** печь – **затопить** деревню в долине
- B) **Лечу** людей – **лечу** над землёй
- C) Средневековый **замок** – амбарный **замок**
- D) Спелый **плод** – погрузиться на **плот**

9. ТИПЫ ПЕРЕНОСА НАИМЕНОВАНИЙ

- 1) Метафора
- 2) Метонимия
- 3) Синекдоха

ПРИМЕРЫ ПЕРЕНОСНОГО ЗНАЧЕНИЯ

- A) Дрова **горят** – щеки **горят**
- B) **Труд** на благо Родины – печатный **труд**
- C) Лошадиная **голова** – сто **голов** скота

10. ТИПЫ ОТНОШЕНИЙ МЕЖДУ ЛЕКСИЧЕСКИМИ ЕДИНИЦАМИ

- 1) Полисемия
- 2) Омонимия

ПРИМЕРЫ

- A) **Мешать** кашу – **мешать** молоко с водой
- B) **Мешать** кашу – **мешать** спать

11. ТИПЫ ЛЕКСИЧЕСКИХ ЕДИНИЦ ПАССИВНОГО ЗАПАСА

- 1) Устаревшие слова
- 2) Неологизмы

ПРИМЕРЫ

- A) Уста
- B) Девайс
- C) Фрейлина
- D) Гаджет
- E) Чело

12. ТИПЫ ФРАЗЕОЛОГИЗМОВ

- 1) Фразеологическое сращение
- 2) Фразеологическое единство
- 3) Фразеологическое сочетание

ПРИМЕРЫ

- A) Вставлять палки в колеса
- B) Точить лясы
- C) Закадычный друг

14. СПОСОБЫ ВЫРАЖЕНИЯ ГРАММАТИЧЕСКОГО ЗНАЧЕНИЯ

- 1) аффиксация
- 2) внутренняя флексия
- 3) способ порядка слов
- 4) способ интонации

ПРИМЕРЫ

- A) stand – stood
- B) Автобус пришёл. – Автобус пришёл?
- C) любить – любил
- D) день сменяет ночь – ночь сменяет день

УКАЖИТЕ НОМЕР ПРАВИЛЬНОГО ОТВЕТА

23. СИНОНИМЫ **СОБАКА** И **ПЕС**

- 1) абсолютно тождественны
- 2) различаются стилистической окраской
- 3) различаются оттенками лексического значения

27. РАЗНЫЙ СМЫСЛ ВЫСКАЗЫВАНИЙ **КНИГА НА СТОЛЕ** И **КНИГА НА СТУЛЕ** ОБЪЯСНЯЕТСЯ РАЗНИЦЕЙ В

- 1) стилистической окраске
- 2) лексическом значении компонентов высказывания
- 3) грамматическом значении

УКАЖИТЕ НОМЕРА ВСЕХ ПРАВИЛЬНЫХ ОТВЕТОВ

29. МОЖНО ПОДОБРАТЬ АНТОНИМЫ К СЛОВАМ

- 1) молодость
- 2) тетрадь

- 3) опытный
- 4) наполнить
- 5) читать
- 6) глупо
- 7) наперегонки

Критерии оценки итогового экзаменационного теста:

отлично – 86-100 % правильных ответов;
хорошо – 75-85 % правильных ответов;
удовлетворительно – 60-74 % правильных ответов;
неудовлетворительно – менее 60 % правильных ответов.

Устное собеседование проводится после прохождения теста с целью 1) подтвердить полученную за тест оценку; 2) уточнить полученную за тест оценку, если она носит промежуточный характер; 3) дать возможность повысить оценку студентам, хорошо проявившим себя в ходе занятий, но получившим недостаточно высокую оценку за тест.

Собеседование проводится по вопросам для подготовки к экзамену:

1. Языкознание как наука о языке. Место языкознания среди других наук.
2. Язык как общественное явление. Функции языка в обществе.
3. Язык и общество. Формы существования языка в обществе.
4. Соотношение языка и мышления.
5. Проблема происхождения языка.
6. Язык и речь. Инвариант языковой единицы и ее речевой
7. Язык как система. Функции различных языковых единиц.
8. Структура языка. Различные типы отношений между языковыми единицами.
9. Знаковый характер языка.
10. Историческая изменчивость языка. Синхрония и диахрония.
11. Внутреннее членение языкознания.
12. Фонетика как раздел языкознания.
13. Акустический аспект фонетики.
14. Биологический аспект фонетики.
15. Артикуляция звуков. Понятие артикуляционной базы языка.
16. Общая характеристика звуков речи. Гласные и согласные.
17. Классификация гласных.
18. Классификация согласных.
19. Изменения звуков в потоке речи.
20. Ассимиляция и диссимиляция.
21. Аккомодация. Эпентезы, протезы, диэрезы. Метатезы. Гаплогия.
22. Лингвистический аспект фонетики. Учение о фонеме. Система фонем.
23. Алфавит и графика. Звук и буква.
24. Фонетическое членение речи.
25. Ударение. Типы ударения в различных языках.
26. Слово – основная единица языка. Слово и понятие. Лексическое значение слова.

27. Семантические взаимоотношения слов в языке. Лексика как система.
28. Понятие о компонентном анализе лексического значения слова.
29. Полисемия и омонимия.
30. Основные типы переноса наименований.
31. Синонимия и антонимия.
32. Типы омонимов.
33. Фразеологизм как единица языка. Типы фразеологизмов.
34. Заимствование: причины, пути и виды.
35. Освоение заимствований в заимствующих языках.
36. Терминологическая лексика.
37. Грамматика как наука о грамматическом строе языка.
38. Грамматическое значение и способы его выражения в различных языках.
39. Агглютинация и фузия.
40. Грамматическая форма. Понятие о парадигме.
41. Грамматическая категория. Особенности ГК в разных языках. Историческая изменчивость ГК.
42. Понятие о морфеме. Морфема и морф (алломорф). Виды морфем.
43. Морфемная структура слова. Основа слова. Производные и производные основы.
44. Слово как объект изучения морфологии. Грамматическая оформленность слова.
45. Части речи как грамматические классы слов. Принципы выделения частей речи.
46. Предложение как единица языка и речи. Аспекты изучения предложения.
47. Типы языковых значений.
48. Генеалогическая классификация языков. Индоевропейская семья языков.
49. Лингвистическая типология. Морфологическая классификация языков.
50. Этапы исторического развития письма.

Критерии оценки результатов собеседования:

отлично – студент уверенно, полно и правильно отвечает на вопросы, свободно ориентируется в материале, допускаются единичные (1-3) несущественные недочёты;

хорошо – студент достаточно полно и правильно отвечает на вопросы, ориентируется в материале, но при этом допускает отдельные (1-3) фактические ошибки, в единичных случаях испытывает затруднения;

удовлетворительно – студент испытывает затруднения, но с помощью наводящих вопросов отвечает на вопросы, в целом владеет материалом, но допускает фактические ошибки, иногда (1-3) грубые;

неудовлетворительно – студент не знаком с материалом, он не понимает смысла вопросов, отвечает не на заданный вопрос, отказывается от ответа.