



МИНИСТЕРСТВО ОБРАЗОВАНИЯ И НАУКИ РОССИЙСКОЙ ФЕДЕРАЦИИ
Федеральное государственное автономное образовательное учреждение
высшего образования
«Дальневосточный федеральный университет»
(ДВФУ)

ШКОЛА ЕСТЕСТВЕННЫХ НАУК

«СОГЛАСОВАНО»

Руководитель ОП «Биология»


Гальшева Ю.А.
(подпись) (Ф.И.О. рук.ОП)
«13» 09 2017 г.

«УТВЕРЖДАЮ»
Заведующий Кафедрой
клеточной биологии и генетики

Анисимов А.П.
(подпись) (Ф.И.О. зав. каф.)
«13» 09 2017 г.



РАБОЧАЯ ПРОГРАММА УЧЕБНОЙ ДИСЦИПЛИНЫ

«НЕЙРОБИОЛОГИЯ»

Направление подготовки — 06.03.01 «Биология»

Форма подготовки очная

Курс 4, семестр 7
лекции – 36 час.
практические (семинарские) занятия – 18 час.
лабораторные работы - 18 час.
в том числе с использованием МАО – лаб. 16 - час.
в том числе в электронной форме - нет.
всего часов аудиторной нагрузки – 72 час.
в том числе с использованием МАО – 16 час.
в том числе в электронной форме - нет.
самостоятельная работа – 36 час.
в том числе на подготовку к экзамену – нет.
контрольные работы - нет
курсовая работа/ курсовой проект - нет
зачет – 7 семестр
экзамен – нет

Рабочая программа составлена в соответствии с требованиями Образовательного стандарта высшего образования ДВФУ, утвержденного приказом ректора ДВФУ от 07.07.2015 № 12-13-1282.

Рабочая программа обсуждена на заседании Кафедры клеточной биологии и генетики ШЕН протокол № 1 от 12.09.2017 г.

Заведующий кафедрой – проф. А.П. Анисимов.
Составитель: доцент И.А. Кирсанова.

ДАЛЬНЕВОСТОЧНЫЙ ФЕДЕРАЛЬНЫЙ УНИВЕРСИТЕТ			
Рабочая программа учебной дисциплины «Нейробиология»			
Разработала: доцент Кирсанова И.А	Идентификационный номер: РПУД... (98)-06.03.01-Б1.В.ДВ.6.1-2016	Контрольный экземпляр находится на кафедре клеточной биологии и генетики ШЕН	Лист 2 из 111

Оборотная сторона титульного листа РПУД

I. Рабочая программа пересмотрена на заседании кафедры:

Протокол от « ____ » _____ 20__ г. № _____

Заведующий кафедрой _____

(подпись)

(И.О. Фамилия)

II. Рабочая программа пересмотрена на заседании кафедры:

Протокол от « ____ » _____ 20__ г. № _____

Заведующий кафедрой _____

(подпись)

(И.О. Фамилия)

ДАЛЬНЕВОСТОЧНЫЙ ФЕДЕРАЛЬНЫЙ УНИВЕРСИТЕТ			
Рабочая программа учебной дисциплины «Нейробиология»			
Разработала: доцент Кирсанова И.А	Идентификационный номер: РПУД... (98)-06.03.01-Б1.В.ДВ.6.1-2016	Контрольный экземпляр находится на кафедре клеточной биологии и генетики ШЕН	Лист 3 из 111

Аннотация к рабочей программе дисциплины «Нейробиология»

Рабочая программа учебной дисциплины «Нейробиология» составлена в соответствии с требованиями образовательного стандарта высшего образования ДВФУ по направлению «Биология». Дисциплина предназначена студентам 4-го курса и относится к вариативной части (дисциплины по выбору) (Б1.В.ДВ).

Общая трудоемкость освоения дисциплины составляет 3 зачётные единицы (108 часов). Учебным планом предусмотрены лекции (36 часов.), практические (18 часов) и лабораторные занятия (18 часов), самостоятельная работа (36 часов).

Дисциплина «Нейробиология» является логическим продолжением курсов «Анатомия человека», «Физиология человека и животных» и совместно с ними формирует естественнонаучный взгляд на природу человеческого мышления, сознания, раскрывает тесную взаимосвязь структуры и функций отдельных областей нервной системы, всего мозга, с привлечением современных сведений о функциональном назначении каждой структуры. Носит комплексный междисциплинарный характер: опирается на естественнонаучные дисциплины – «Генетику и селекцию», «Молекулярную биологию», «Теорию эволюции», и тесно связана с дисциплинами гуманитарными – «Психологией и педагогикой», «Социологией», «Философией».

Требования к «входным» знаниям, умениям и готовностям обучающегося, необходимым при освоении данной дисциплины: студент должен владеть знаниями о микро- и макроскопическом строении нервной системы из предшествующих курсов «Анатомия человека», «Цитология и гистология», «Частная и патологическая гистология и иммунология», а также

ДАЛЬНЕВОСТОЧНЫЙ ФЕДЕРАЛЬНЫЙ УНИВЕРСИТЕТ			
Рабочая программа учебной дисциплины «Нейробиология»			
Разработала: доцент Кирсанова И.А.	Идентификационный номер: РПУД... (98)-06.03.01-Б1.В.ДВ.6.1-2016	Контрольный экземпляр находится на кафедре клеточной биологии и генетики ШЕН	Лист 4 из 111

электрохимических принципах функционирования нейронов и нейронных сетей из курса «Физиология человека и животных».

Цель изучения дисциплины: сформировать необходимые представления о структурной, функциональной и нейрохимической организации мозга, основывающихся на филогенетических закономерностях и онтогенетическом взаимодействии нейронных элементов живых организмов, мозгового обеспечения поведенческих и психических реакций животных и человека.

Задачи:

1. Сформировать у студентов следующие знания:

- особенности строения нервной ткани: структура и функции клеточных элементов, организация внеклеточного матрикса;
- причины и формы проявления пассивного и активного состояний электровозбудимых клеток (нервных, мышечных, секреторных);
- природа нервного импульса, механизмы его генерации нейроном, проведения по нервному волокну и передачи другим нервным или соматическим клеткам;
- иерархия уровней интеграции в ЦНС: от элементарных нервных сетей до распределительных систем;
- причины возникновения нервной ткани у животных, эволюционную обусловленность возникновения спинного и основных отделов головного мозга;
- организация и функции различных отделов мозга (основные ядра и проводящие пути отдела, его связи, рефлекторная деятельность);
- основы физиологии вегетативной нервной системы;
- физиология сенсорных систем;
- высшая нервная деятельность.

2. Выработать у студентов следующие умения:

ДАЛЬНЕВОСТОЧНЫЙ ФЕДЕРАЛЬНЫЙ УНИВЕРСИТЕТ			
Рабочая программа учебной дисциплины «Нейробиология»			
Разработала: доцент Кирсанова И.А	Идентификационный номер: РПУД... (98)-06.03.01-Б1.В.ДВ.6.1-2016	Контрольный экземпляр находится на кафедре клеточной биологии и генетики ШЕН	Лист 5 из 111

- применять знания по нейрофизиологии для освоения общепрофессиональных дисциплин и решения профессиональных задач;
- использовать знания о функционировании нервной системы при выявлении специфики психических процессов.

3. В результате освоения дисциплины студент должен овладеть:

- навыками использования базовых знаний о строении и функционировании нервной системы человека в профессиональной деятельности.

В результате изучения данной дисциплины у студентов формируются следующие общепрофессиональные и профессиональные **компетенции** (элементы компетенций).

Код и формулировка компетенции	Этапы формирования компетенции	
ОПК-5 способность применять знание принципов клеточной организации биологических объектов, биофизических и биохимических основ, мембранных процессов и молекулярных механизмов жизнедеятельности	Знает	<ul style="list-style-type: none"> - структуру и функции нейронов, глиальных клеток; - имеет представление об организации и роли внеклеточного матрикса; - биохимические и биофизические основы передачи нервного импульса в нервных сетях; - свойства нервных центров; - координационную деятельность ЦНС; - строение и физиологию отделов нервной системы человека; - рефлекторный принцип работы организма; - закономерности организации и функционирования сенсорных систем, процессы кодирования и декодирования информации в мозге; - иерархию уровней интеграции в ЦНС: от элементарных нервных сетей до распределительных систем, роль неокортекса в филогенезе рассудочной деятельности; - основные психофизиологические теории поведения, обучения, памяти и индивидуальных различий, потребностей, мотиваций, эмоций.
	Умеет	<ul style="list-style-type: none"> - оперативно пользоваться основными понятиями и терминами дисциплины; - применять базовые принципы нейробиологии (рефлекса, доминанты, отражения и системности) при исследовании специфики психических процессов; - оценивать эффективность психологических

ДАЛЬНЕВОСТОЧНЫЙ ФЕДЕРАЛЬНЫЙ УНИВЕРСИТЕТ			
Рабочая программа учебной дисциплины «Нейробиология»			
Разработала: доцент Кирсанова И.А	Идентификационный номер: РПУД... (98)-06.03.01-Б1.В.ДВ.6.1-2016	Контрольный экземпляр находится на кафедре клеточной биологии и генетики ШЕН	Лист 6 из 111

		воздействий на человека по изменению условно-рефлекторной деятельности.
	Владеет	- навыками использования знание принципов клеточной организации нервной системы, биофизических и биохимических основ физиологии низшей и высшей нервной деятельности, мембранных процессов и молекулярных механизмов жизнедеятельности для решения профессиональных задач.
ПК-9 способностью применять достижения и методы различных областей знания и использовать междисциплинарный подход для решения научных и практических задач (формируется частично)	Знает	- базовые биологические закономерности, биохимические, молекулярно-биологические, физиологические методы исследования нервной системы
	Умеет	- применять методы предшествующих дисциплин учебного плана для решения научных задач
	Владеет	- способностью применять достижения и методы различных областей знания и использовать междисциплинарный подход для решения научных задач

Для формирования вышеуказанных компетенций в рамках дисциплины «Нейробиология» применяются следующие **методы активного/интерактивного обучения:**

Лекционные занятия:

1. Лекция-визуализация;
2. Лекция-беседа;
- 3 Проблемная лекция.

Лабораторные занятия:

1. Метод ситуационных задач (case study);
2. Метод «мозгового штурма»;
3. Поисковая лабораторная работа.

Практические занятия:

1. Коллоквиум-дискуссия.

ДАЛЬНЕВОСТОЧНЫЙ ФЕДЕРАЛЬНЫЙ УНИВЕРСИТЕТ			
Рабочая программа учебной дисциплины «Нейробиология»			
Разработала: доцент Кирсанова И.А.	Идентификационный номер: РПУД... (98)-06.03.01-Б1.В.ДВ.6.1-2016	Контрольный экземпляр находится на кафедре клеточной биологии и генетики ШЕН	Лист 7 из 111

I. СТРУКТУРА И СОДЕРЖАНИЕ ТЕОРЕТИЧЕСКОЙ ЧАСТИ КУРСА

Лекции (36 ч)

Модуль I. Структура нервной системы (12 час.)

Тема 1. Организация нервной ткани (2 час.)

Клетки нервной ткани:

- нейроны: филогенез нейрона, классификация, специализация, понятия рефлекторных дуг;

- глия: происхождение, классификация и специализация клеток глии;

Внеклеточный матрикс нервной ткани: состав и функции внеклеточного матрикса;

Нервные центры – организация серого вещества мозга;

Проводящие пути – организация белого вещества мозга.

Тема 2. Синапсы – специализированные контакты нервных клеток (2 час.)

- происхождение синаптических контактов;

- синапсы диффузных нервных сетей;

- электрические, химические, смешанные синапсы;

- медиаторы, модуляторы действия медиаторов, нейросекрет;

- развитие синапсов в онтогенезе.

Тема 3. Нервные сети и нервные центры (2 час.)

Филогенез нервных сетей:

- диффузный тип организации;

- ортогональный тип организации;

- ганглионарный тип организации;

- трубчатый тип организации;

Анатомическое и физиологическое понятие нервного центра;

ДАЛЬНЕВОСТОЧНЫЙ ФЕДЕРАЛЬНЫЙ УНИВЕРСИТЕТ			
Рабочая программа учебной дисциплины «Нейробиология»			
Разработала: доцент Кирсанова И.А.	Идентификационный номер: РПУД... (98)-06.03.01-Б1.В.ДВ.6.1-2016	Контрольный экземпляр находится на кафедре клеточной биологии и генетики ШЕН	Лист 8 из 111

Модульная организация серого вещества мозга;

Распределительные системы мозга.

Тема 4. Классификация нервной системы человека (2 час.)

Онтогенез нервной системы;

Спинной мозг;

Три части головного мозга;

Пять отделов головного мозга;

Рефлекторная деятельность:

- классификация рефлексов;
- отличительные черты вегетативных рефлексов;
- соматические рефлексы.

Тема 5. Подкорковые центры нервной системы человека (2 час.)

Ретикулярная формация мозга;

Гипоталамо-гипофизарная система;

Подкорковые ядра таламуса;

Базальные ганглии;

Лимбическая система.

Тема 6. Кора головного мозга человека (2 час.)

Классификация отделов коры большого и малого мозга;

Отличия строения коры мозжечка и больших полушарий;

Первичные проекционные области коры больших полушарий;

Вторичные и третичные проекционные области коры;

Ассоциативная кора;

Межполушарная асимметрия.

ДАЛЬНЕВОСТОЧНЫЙ ФЕДЕРАЛЬНЫЙ УНИВЕРСИТЕТ			
Рабочая программа учебной дисциплины «Нейробиология»			
Разработала: доцент Кирсанова И.А.	Идентификационный номер: РПУД... (98)-06.03.01-Б1.В.ДВ.6.1-2016	Контрольный экземпляр находится на кафедре клеточной биологии и генетики ШЕН	Лист 9 из 111

Модуль II. Физиология нервных сетей (12 час.)

Тема 1. Электрофизиология нервной клетки (2 час.)

Основные физиологические свойства возбудимых тканей.

Состояние относительного физиологического покоя и активности.

Формы активного состояния возбудимых тканей.

Виды возбуждения.

Понятие биоэлектрических явлений.

Теория биопотенциалов.

Механизм возникновения мембранного потенциала (потенциала покоя).

Механизм формирования потенциала действия.

Временной ход потенциала действия.

Кинетика ионных токов во время возбуждения.

Фазные изменения возбудимости.

Тема 2. Физиология нервных волокон. Физиология синапсов (2 час.)

Физиологические свойства и функциональная значимость нервных волокон.

Проведение возбуждения по безмиелиновым нервным волокнам.

Закон анатомической и физиологической целостности нервного волокна.

Закон двустороннего распространения нервного импульса.

Особенности проведения возбуждения по миелиновым волокнам, сальтаторная теория Тасаки.

Законы функциональной неспецифичности, двустороннего распространения потенциала действия, аксопитальной полярности, изолированного проведения возбуждения, понятия составного потенциала.

Механизм проведения возбуждения через синапсы, физиологические свойства синапсов.

Возбуждающий постсинаптический потенциал.

ДАЛЬНЕВОСТОЧНЫЙ ФЕДЕРАЛЬНЫЙ УНИВЕРСИТЕТ			
Рабочая программа учебной дисциплины «Нейробиология»			
Разработала: доцент Кирсанова И.А.	Идентификационный номер: РПУД... (98)-06.03.01-Б1.В.ДВ.6.1-2016	Контрольный экземпляр находится на кафедре клеточной биологии и генетики ШЕН	Лист 10 из 111

Тормозной постсинаптический потенциал.

Тормозной пресинаптический потенциал.

Тема 3. Свойства нервных центров. Физиология спинного мозга. Функции восходящих и нисходящих проводящих путей (2 час.)

Свойство нервных центров:

- одностороннее проведение возбуждения;
- задержка проведения возбуждения, время рефлекса;
- суммация возбуждения;
- центральное облегчение; окклюзия;
- трансформация ритма возбуждений;
- рефлекторное последствие;
- посттетаническая потенция;
- высокая утомляемость; тонус; высокий уровень обменных процессов.

Виды рефлексов спинного мозга: защитные, рефлексы на растяжение мышц, рефлексы мышц-антагонистов, межсегментарные рефлексы координации движений. Зависимость рефлексов спинного мозга от головного мозга. Диагностические спинномозговые рефлексы человека.

Функции восходящих систем: кожно-механическая, температурная, болевая, проприоцептивная чувствительность.

Функции нисходящих систем: соматическая и вегетативная регуляция.

Тема 4. Функции стволовых структур. Рефлекторная деятельность продолговатого мозга, Варолиева моста, среднего мозга. Восходящие и нисходящие влияния ретикулярной формации (2 час.)

Продолговатый мозг: функции ядер Голля и Бурдаха, ядер черепно-мозговых нервов.

ДАЛЬНЕВОСТОЧНЫЙ ФЕДЕРАЛЬНЫЙ УНИВЕРСИТЕТ			
Рабочая программа учебной дисциплины «Нейробиология»			
Разработала: доцент Кирсанова И.А.	Идентификационный номер: РПУД... (98)-06.03.01-Б1.В.ДВ.6.1-2016	Контрольный экземпляр находится на кафедре клеточной биологии и генетики ШЕН	Лист 11 из 111

Простые сегментарные рефлексы, координация местных движений, влияние на позу и локомоции, управление рефлексов внутренних органов, дыхательный центр.

Варолиев мост: рефлекторные и проводниковые функции.

Ножки среднего мозга: красное ядро, черная субстанция, ядра черепно-мозговых нервов.

Крыша среднего мозга: подкорковые нервные центры.

Функции ретикулярной формации. Активизирующее и тормозное восходящее влияние на кору головного мозга. Нисходящее влияние: специфическое и неспецифическое, реципрокный принцип организации нисходящих проекций.

Тема 5. Функции мозжечка. Физиология промежуточного мозга и гипоталамо-гипофизарной системы (2 час.)

Функции мозжечка. Атония, астазия, астения, атаксия, дисметрия.

Промежуточный мозг. Функции специфических (переключающих, ассоциативных) и неспецифических ядер таламуса.

Функциональные особенности гипоталамуса: участие в гормонообразующей функции гипофиза, терморегуляторная. Регуляция гипоталамусом обменных процессов, половой деятельности, эмоциональных реакций, пищеварения.

Гипоталамус – высший подкорковый центр вегетативной нервной системы.

Регуляция работы симпатического отдела внс.

Регуляция работы парасимпатического отдела внс.

Регуляция работы метасимпатического отдела внс.

ДАЛЬНЕВОСТОЧНЫЙ ФЕДЕРАЛЬНЫЙ УНИВЕРСИТЕТ			
Рабочая программа учебной дисциплины «Нейробиология»			
Разработала: доцент Кирсанова И.А.	Идентификационный номер: РПУД... (98)-06.03.01-Б1.В.ДВ.6.1-2016	Контрольный экземпляр находится на кафедре клеточной биологии и генетики ШЕН	Лист 12 из 111

Тема 6. Физиология конечного мозга: функции базальных ядер, лимбической системы. Физиология конечного мозга: анализаторная функция коры больших полушарий (2 час.)

Особенности связей базальных ганглиев.

Физиология базальных ганглиев: функции бледного шара, полосатого тела, ограда.

Особенности связей и функции лимбической системы. Кора головного мозга высший распорядитель и распределитель функций организма животного и человека. Локализация функций в коре больших полушарий: поля Бродмана, проекционные и ассоциативные зоны коры. Совместная работа больших полушарий головного мозга, доминантность полушария.

Модуль III. Сенсорные системы и высшая нервная деятельность (12 час.)

Тема 1. Сенсорные системы (анализаторы) (2 час)

Общие принципы конструкции сенсорных систем:

- принципы многоканальности и многоуровневости;
- принцип конвергенции и дивергенции;
- принцип обратных связей;
- принцип кортикализации;
- принцип двусторонней симметрии;
- принцип структурно-функциональных корреляций.

Закономерности обнаружения сигналов:

- кодирование информации: детекторы, инвариантные детекторы, пластические детекторы.
- декодирование информации.
- проблема адекватности отражения.

ДАЛЬНЕВОСТОЧНЫЙ ФЕДЕРАЛЬНЫЙ УНИВЕРСИТЕТ			
Рабочая программа учебной дисциплины «Нейробиология»			
Разработала: доцент Кирсанова И.А.	Идентификационный номер: РПУД... (98)-06.03.01-Б1.В.ДВ.6.1-2016	Контрольный экземпляр находится на кафедре клеточной биологии и генетики ШЕН	Лист 13 из 111

Тема 2. Формы поведения (4 час.)

Поведение как фактор эволюции. Исследование поведения в естественной среде и в лабораторных условиях. Видоспецифичность восприятия стимулов, критические периоды для формирования определенных видов поведения в развитии головного мозга. Генетически обусловленная видоспецифическая двигательная деятельность.

Этология – наука о поведении. Структура поведенческого акта: поисковое поведение – ключевые стимулы – завершающий акт (фиксированный комплекс действий). Инстинкты – сложнорефлекторные комплексы. Классификации форм поведения: И.П. Павлов – индивидуальные, видовые (по биологической потребности), А.Д. Слоним – направленные на поддержание внутренней среды организма, направленные на изменение внешней среды, связанные с внутривидовыми отношениями (по направленности), П.В. Симонов – классификация безусловных рефлексов.

Удовлетворение витальных (поддержание гомеостаза и репродуктивного успеха), социальных (поддержание коммуникационности, доминирования, территориальности) идеальных потребностей (исследовательское поведение, рефлекс свободы, подражательное, игровое поведение).

Способность организмов к обучению. Формы индивидуального (приобретенного) обучения. Неассоциативное облигатное, обусловленное набором средовых факторов, стимул-зависимое обучение (суммационная реакция, привыкание, запечатление, подражание). Ориентировочный рефлекс как наиболее распространенная форма неассоциативного обучения.

Ассоциативное, факультативное, эффект-зависимое (классический условный рефлекс, инструментальный условный рефлекс). Классические условные рефлексы как адаптивное к окружающей среде поведение, инструментальные условные рефлексы – оперантное поведение.

ДАЛЬНЕВОСТОЧНЫЙ ФЕДЕРАЛЬНЫЙ УНИВЕРСИТЕТ			
Рабочая программа учебной дисциплины «Нейробиология»			
Разработала: доцент Кирсанова И.А	Идентификационный номер: РПУД... (98)-06.03.01-Б1.В.ДВ.6.1-2016	Контрольный экземпляр находится на кафедре клеточной биологии и генетики ШЕН	Лист 14 из 111

Когнитивное обучение. Психонервная деятельность (произвольное поведение), образное поведение (И.С. Бериташвили). Эмоциональная окраска – неотъемлемая составляющая психонервного поведения. Элементарная рассудочная деятельность как одна из форм адаптаций (Л.В. Крушинский). Инстинкты, неассоциативное и ассоциативное обучение – поведенческие адаптации, на которых базируется рассудочная деятельность. Связь уровня развития корковых связей с уровнем пластичности рассудочной деятельности и уровнем адаптивности поведения. Вероятностное прогнозирование. Формы прогнозирования: размышления, озарение (инсайт). Развитие самосознания и вероятностное прогнозирование.

Филогенез поведения. Донервные формы поведения. Формы поведения при примитивной организации нервных систем: реакции на безусловные раздражители в виде таксисов и тропизмов, возможность ответа на индифферентный стимул, высокая степень суммации безусловных и индифферентных стимулов, привыкание, тренированность, формирование механизмов долговременной памяти, угасание и самовосстановление, интегрирующая аналитико-синтетическая деятельность мозга.

Онтогенетические формы поведения. Л.А. Орбели – теория диссолюции на базе закона рекапитуляции (раскрытия в онтогенезе возникших, наслоенных друг на друга филогенетических форм поведения). Положения теории М.И. Аствацатурова об иерархии и закрепленности эволюционных форм поведения в онтогенезе. Концепция системогенеза П.К. Анохина. «Подгонка» функциональных систем путем гетерохронного и избирательного созревания нервных структур в онтогенезе.

Элементы адаптивного поведения в онтогенезе, их приуроченность к определенным (сенситивным) периодам онтогенеза путем формирования доминанты, базирующейся на ведущей потребности (мотивационном поведении). Видовой стереотип поведения и индивидуальный опыт.

ДАЛЬНЕВОСТОЧНЫЙ ФЕДЕРАЛЬНЫЙ УНИВЕРСИТЕТ			
Рабочая программа учебной дисциплины «Нейробиология»			
Разработала: доцент Кирсанова И.А.	Идентификационный номер: РПУД... (98)-06.03.01-Б1.В.ДВ.6.1-2016	Контрольный экземпляр находится на кафедре клеточной биологии и генетики ШЕН	Лист 15 из 111

Тема 3. Закономерности рефлекторной деятельности (2 час.)

Особенности организации безусловного рефлекса (инстинкта) как наследственной закреплённой формы реагирования на основе стабильных нервных связей. Роль обратной афферентации – информации о результатах и степени успешности совершенного действия. Классификация безусловных рефлексов по И.П. Павлову, А.Б. Когану, П.В. Симонову. Структура безусловных реакций. Драйв рефлексы. Антидрайв рефлексы.

Закономерности формирования условнорефлекторной деятельности.

Классификация условных рефлексов. Факторы, лежащие в основе классификаций: безусловное подкрепление (положительные, подкрепляемые и отрицательные, тормозные), биологическое значение (витальные, зоосоциальные, саморазвития), характеристики условного сигнала (экстероцептивные – дистантные и контактные, интересцептивные) (натуральные и искусственные), структура условного сигнала (простые, сложные, комплексные раздражители), соотношение времени действия условного и безусловного раздражителя (совпадающие, отставленные, запаздывающие, следовые)

Правила образования условных рефлексов. Приспособительный и сигнальный характер условнорефлекторной деятельности.

Доминанта, ее свойства. Соотношение условного рефлекса и доминанты.

Единство основных нервных процессов – возбуждения и торможения, их взаимодействие в виде иррадиации и концентрации.

Свойства нервных процессов (сила, уравновешенность и подвижность), лежащие в основе формирования положительных и отрицательных условных рефлексов.

ДАЛЬНЕВОСТОЧНЫЙ ФЕДЕРАЛЬНЫЙ УНИВЕРСИТЕТ			
Рабочая программа учебной дисциплины «Нейробиология»			
Разработала: доцент Кирсанова И.А	Идентификационный номер: РПУД... (98)-06.03.01-Б1.В.ДВ.6.1-2016	Контрольный экземпляр находится на кафедре клеточной биологии и генетики ШЕН	Лист 16 из 111

Феномен торможения: внешнее (безусловное) – гаснущий тормоз; запредельное торможение; внутреннее (условное) торможение – угасательное; дифференцировочное; запаздывания; условный тормоз.

Взаимодействие различных видов торможения.

Механизмы замыкания условнорефлекторных связей. Внутрикортковые механизмы. Динамическая констелляция центров.

Тема 4. Механизмы памяти. Интегративная деятельность мозга (2 час.)

Виды и формы памяти. Генетическая, иммунологическая, неврологическая память. Определение энграммы.

Системная организация памяти во времени и в пространстве. Внутренний хронотоп (по А.А. Ухтомскому). Сенсорная, краткосрочная и долговременная память. Оперативная и конститутивная память. Семантическая и эпизодическая память.

Механизмы кратковременной памяти: импульсная активность нейронов памяти, внутрикортковые импульсные ревербации, повышение проводимости в синапсах. Эрик Кандель – открытие неврологических механизмов памяти.

Механизмы долговременной памяти. Формирование энграммы, сортировка и выделение новой информации, долговременное хранения значимой для организма информации. Нейромедиаторные системы мозга, информационные макромолекулы.

Доминанта и условный рефлекс как основные принципы интегративной деятельности мозга.

Модулирующая система. Высшие интегративные системы мозга: ретикуло-стволовой и таламокортикальный (ассоциативный) уровень интеграции.

ДАЛЬНЕВОСТОЧНЫЙ ФЕДЕРАЛЬНЫЙ УНИВЕРСИТЕТ			
Рабочая программа учебной дисциплины «Нейробиология»			
Разработала: доцент Кирсанова И.А.	Идентификационный номер: РПУД... (98)-06.03.01-Б1.В.ДВ.6.1-2016	Контрольный экземпляр находится на кафедре клеточной биологии и генетики ШЕН	Лист 17 из 111

Тема 5. Учение о функциональных системах (2 час.)

Понятие функциональных систем, учение П.К. Анохина о функциональных системах.

Внимание – преднастройка, ориентировочный рефлекс.

Виды внимания. Подкорковые и корковые механизмы внимания.

Ассоциативные системы и их участие в организации движений, в программировании поведения. Интегративная работа мозга в процессе организации движений (Н.А. Бернштейн).

II. СТРУКТУРА И СОДЕРЖАНИЕ ПРАКТИЧЕСКОЙ ЧАСТИ КУРСА

Лабораторные занятия (18 ч)

Лабораторная работа 1 Условные рефлексы человека (4 час.)

Выработка условного мигательного рефлекса у человека

Цель работы: овладеть методикой выработки глазодвигательного условного рефлекса у человека; проследить проявление угасательного торможения.

Оснащение: ширма, очковая оправа с укрепленной на ней трубочкой и грушей, электрический звонок.

Ход работы.

1. Исследуемый и экспериментатор садятся друг против друга у стола. Их разделяет ширма.

2. На испытуемого надевают очковую оправа и с помощью груши подают струю воздуха на склеру и роговицу, при этом возникает мигание (на грушу следует нажимать слегка, чтобы струя воздуха не вызывала болевых ощущений).

ДАЛЬНЕВОСТОЧНЫЙ ФЕДЕРАЛЬНЫЙ УНИВЕРСИТЕТ			
Рабочая программа учебной дисциплины «Нейробиология»			
Разработала: доцент Кирсанова И.А.	Идентификационный номер: РПУД...(98)-06.03.01-Б1.В.ДВ.6.1-2016	Контрольный экземпляр находится на кафедре клеточной биологии и генетики ШЕН	Лист 18 из 111

3. Включите на несколько секунд звонок, и убедитесь, что это мигания не вызывает.

4. Проверив действие звонка и струи воздуха, приступите к выработке условного рефлекса. Для этого включите звонок на 5 секунд. Спустя 1-2 секунды после включения звонка подавайте струю воздуха до окончания звучания звонка. Сочетание раздражителей повторяйте 7-12 раз с интервалом не менее 1 минуты.

5. После 7-12 раз сочетаний включите звонок, не подкрепляя его подачей воздуха. Наблюдающееся мигание свидетельствует об образовании условного рефлекса. Если мигания нет, повторите сочетание двух раздражителей еще несколько раз, и снова пробуйте изолированное действие звонка. 34

6. Повторяйте сочетание двух раздражителей (звонок + струя воздуха) до тех пор, пока не вырабатывается мигательный рефлекс на звонок. Реально условный рефлекс вырабатывается после 15-20 повторов.

7. Отметьте, сколько раз понадобилось сочетать звуковое и безусловное раздражение до выработки условного рефлекса.

8. После выработки условного рефлекса укрепите его одновременным действием двух раздражителей (5-8 раз). Продолжайте с тем же интервалом включать звонок без подкрепления его обдуванием. Отметьте, через сколько включений условный рефлекс угасает, т.е. прекратится мигание в ответ на звонок. Торможение обычно наступает после 5-10 раз – это нормальный средний результат. Если чуть менее – быстрое торможение, более – медленное торможение.

Оформление опыта. Результаты опыта внести в протокол и сделать вывод.

Образование у человека условного зрачкового рефлекса на звонок и слово «звонок»

Цель работы:

ДАЛЬНЕВОСТОЧНЫЙ ФЕДЕРАЛЬНЫЙ УНИВЕРСИТЕТ			
Рабочая программа учебной дисциплины «Нейробиология»			
Разработала: доцент Кирсанова И.А.	Идентификационный номер: РПУД... (98)-06.03.01-Б1.В.ДВ.6.1-2016	Контрольный экземпляр находится на кафедре клеточной биологии и генетики ШЕН	Лист 19 из 111

показать возможность выработки условного рефлекса на гладкую мышцу (сфинктер) зрачка и одновременное образование условного рефлекса на слова.

Оснащение:

звонок, настольная лампа, ручной экран.

Ход работы.

1. В качестве испытуемого выберите студента со светлой окраской радужной оболочки глаз и хорошей, четкой зрачковой реакцией на свет.

2. Испытуемый и экспериментатор садятся напротив друг друга. При этом испытуемый сидит лицом к окну или к настольной лампе, закрыв один глаз ладонью или ручным экраном.

3. Экспериментатор попеременно, то закрывая другой глаз испытуемого экраном, то открывая его, убеждается в наличии зрачкового рефлекса (при закрытии глаза – зрачок расширяется, а при отодвигании экрана в сторону от глаза – зрачок суживается). Расширенный зрачок хорошо виден в первый момент после снятия экрана.

4. Убедитесь, что звук звонка не вызывает зрачкового рефлекса, то есть является индифферентным раздражителем для глаза (сфинктера зрачка).

5. После этого приступают к выработке условного зрачкового рефлекса на звонок. Для этого, включив звонок, сразу же закрывают глаз испытуемого экраном, т.е. почти одновременно происходит воздействие двух раздражителей: звукового, не вызывающего расширения зрачка (будущий условный раздражитель), и затемнения глаза (безусловный раздражитель).

6. Повторяют сочетание раздражителей с интервалом 30-40 секунд несколько раз (10-12 сочетаний).

7. Через 10-12 сочетаний, включая звонок, не затемняют глаза. Если условный рефлекс образовался, то, несмотря на яркое освещение глаза светом, зрачок расширяется. Следовательно, звонок стал условным раздражителем.

ДАЛЬНЕВОСТОЧНЫЙ ФЕДЕРАЛЬНЫЙ УНИВЕРСИТЕТ			
Рабочая программа учебной дисциплины «Нейробиология»			
Разработала: доцент Кирсанова И.А	Идентификационный номер: РПУД... (98)-06.03.01-Б1.В.ДВ.6.1-2016	Контрольный экземпляр находится на кафедре клеточной биологии и генетики ШЕН	Лист 20 из 111

8. Выработанный условный зрачковый рефлекс на звонок укрепляют, повторяя сочетания двух раздражителей еще несколько раз (8-10 раз).

9. Затем вместо включения звонка громко произносят слово «звонок», но не затемняют глаза. Обычно при этом можно увидеть расширение зрачка.

Оформление опыта. Результаты опыта внести в протокол и сделать выводы.

Выработка условного рефлекса, дифференцировочного и угасательного торможения у человека на словесный раздражитель

Цель работы:

ознакомиться с возможностью выработки условного рефлекса у человека при словесном подкреплении и проявлением дифференцировочного и угасательного торможения.

Оснащение: секундомер.

Ход работы.

1. Работа проводится в виде коллективного эксперимента. Экспериментатор должен быть хорошо виден студентам. Предварительно студентам дается только словесная инструкция: при команде «раз» вы должны поднять свою правую руку. Словесный сигнал «раз» выступает в роли безусловного раздражителя, условным раздражителем является подъем правой руки экспериментатора, дифференцировочным раздражителем служит подъем левой руки экспериментатора. Экспериментатор быстро поднимает свою правую руку – условный раздражитель и в конце этого движения произносит команду «раз» – безусловный раздражитель.

2. В течение 8-9 повторений с интервалом в 15-20 секунд экспериментатор сочетает условный раздражитель – подъем руки с командой «раз».

3. На 9-10 пробе экспериментатор предъявляет лишь условный раздражитель – подъем руки и подсчитывает, у какого количества испытуемых выработался условный рефлекс.

ДАЛЬНЕВОСТОЧНЫЙ ФЕДЕРАЛЬНЫЙ УНИВЕРСИТЕТ			
Рабочая программа учебной дисциплины «Нейробиология»			
Разработала: доцент Кирсанова И.А.	Идентификационный номер: РПУД... (98)-06.03.01-Б1.В.ДВ.6.1-2016	Контрольный экземпляр находится на кафедре клеточной биологии и генетики ШЕН	Лист 21 из 111

4. Повторив еще несколько раз сочетание команды «раз» и подъем правой руки, экспериментатор внезапно поднимает левую руку – дифференцировочный раздражитель и подсчитывает, у какого количества испытуемых наблюдается дифференцировка.

5. После нескольких сочетаний условного и безусловного раздражителей экспериментатор последовательно предъявляет лишь условный раздражитель и подсчитывает, сколько потребовалось изолированных предъявлений условного раздражителя для полного угасания условного рефлекса.

Оформление опыта. Результаты опыта внести в протокол и сделать выводы. Отразить в протоколе, что является в опыте условным, безусловным, дифференцировочным раздражителем, в чем выражается условный рефлекс, дифференцировка, угасание условного рефлекса. Отметить, сколько проб потребовалось для выработки условного рефлекса, дифференцировки и его угасания и у скольких испытуемых это произошло.

Лабораторная работа №2. Физиология восприятия и памяти (4 час.)

Оценка функциональной асимметрии мозга

Цель работы: оценить функциональную асимметрию мозга по десятикестовой методике по трем категориям; определить коэффициент моторной асимметрии.

Десятикестовая методика по трем категориям

1-я категория – на явное правшество:

- 1) возьмите предмет;
- 2) надавите пальцем на кнопку.

2-я категория – присвоение одной руке более активной роли:

ДАЛЬНЕВОСТОЧНЫЙ ФЕДЕРАЛЬНЫЙ УНИВЕРСИТЕТ			
Рабочая программа учебной дисциплины «Нейробиология»			
Разработала: доцент Кирсанова И.А	Идентификационный номер: РПУД... (98)-06.03.01-Б1.В.ДВ.6.1-2016	Контрольный экземпляр находится на кафедре клеточной биологии и генетики ШЕН	Лист 22 из 111

- 1) разложите предметы одной рукой (сравните время выполнения работы для левой и правой руки);
- 2) похлопайте в ладоши;
- 3) вденьте палочку в кольцо;

3-я категория – на скрытое левшество:

- 1) примите позу Наполеона (пронаблюдайте, какая рука оказывается сверху);
- 2) скрестите пальцы (пронаблюдайте, большой палец какой руки оказывается сверху);
- 3) сравните ширину ногтевого ложа мизинца правой и левой руки (определите, у какой руки ногтевое ложе мизинца шире);
- 4) определите ведущий глаз;
- 5) определите ведущую ногу.

У здоровых детей к двум годам уже имеется функциональная асимметрия мозга: предпочтение правой руки по тестам 1-й категории – у 79–87 % детей. У 2–3-леток по тестам 2-й категории предпочтение правой руки почти не выявляется. У 6-леток по тестам 1-й и 2-категорий предпочтение правой руки – у 71–89 %. При нарушении речи предпочтение правой руки сглаживается.

Метод определения мануальной асимметрии:

Данный метод используется при определении моторной асимметрии, ее количественной оценке, изучении онтогенетической закономерности

ДАЛЬНЕВОСТОЧНЫЙ ФЕДЕРАЛЬНЫЙ УНИВЕРСИТЕТ			
Рабочая программа учебной дисциплины «Нейробиология»			
Разработала: доцент Кирсанова И.А.	Идентификационный номер: РПУД... (98)-06.03.01-Б1.В.ДВ.6.1-2016	Контрольный экземпляр находится на кафедре клеточной биологии и генетики ШЕН	Лист 23 из 111

специализации полушарий, индивидуальных вариантов развития латерализации функций.

Для интегральной оценки мануальной асимметрии используют набор тестов (заданий) следующего содержания:

1. «Рисование»;
2. «Мяч» – бросание мяча в цель;
3. «Коробок» – открывание спичечного коробка;
4. «Колодец» – складывание из спичек или счетных палочек «колодца»;
5. «Бисер» – нанизывание бисера (сбор пирамиды);
6. «Вращение» – вращение подвижных частей цилиндра;
7. «Кубики» – складывание произвольных сооружений из кубиков;
8. «Узлы» – развязывание узлов из толстого шнура;
9. «Ножницы» – пользование ножницами;
10. Семейная леворукость.

Каждый из тестов оценивается по пятибалльной системе, и итогом работы является вычисление результирующего – коэффициента моторной асимметрии (КМА).

Часть из вышеперечисленных тестов представляет собой унимануальные задания, выполнение которых требует участия только одной руки («Рисование», «Мяч», «Ножницы»). Другие тесты относятся к заданиям, при выполнении которых одновременно в той или иной степени могут быть активны обе руки.

Результаты оцените, используя следующую общую схему:

ДАЛЬНЕВОСТОЧНЫЙ ФЕДЕРАЛЬНЫЙ УНИВЕРСИТЕТ			
Рабочая программа учебной дисциплины «Нейробиология»			
Разработала: доцент Кирсанова И.А.	Идентификационный номер: РПУД... (98)-06.03.01-Б1.В.ДВ.6.1-2016	Контрольный экземпляр находится на кафедре клеточной биологии и генетики ШЕН	Лист 24 из 111

оценки (+1) и (-1) соответствуют выполнению задания одной рукой

(тесты 1, 2, 9), когда другая только удерживает объект или не используется совсем (тесты 1, 2, 9, 10);

нулевая оценка ставится при равном участии в деятельности обеих рук;

в случае преимущественного участия одной из рук выставляется оценка

(+0,5) или (-0,5) (это тесты 3–8); знак (+) соответствует доминированию правой руки, знак (-) – левой.

При оценке унимануальных действий (рисование, бросание мяча в цель, пользование ножницами) сопоставьте качество выполнения заданий правой и левой рукой. Ответьте на вопрос: «Всегда ли Вы пишете (рисуете) правой (левой) рукой?» В зависимости от ответа в ряде случаев можно давать кроме (+1), (-1) и промежуточные оценки ((0) или +0,5 (-0,5)).

Наличие признака семейной леворукости (СЛ) оцените как (-1), а его отсутствие – как (+1).

Результаты обследования занесите в протокол опытов. Затем определите коэффициент моторной асимметрии (КМА), вычислив средний балл. Сделайте вывод, исходя из того, что при явном правшестве КМА максимально может составлять 0,7 балла, минимально – 0,4. Если КМА ниже 0,4 балла, говорят о слабовыраженном правшестве. При амбидекстрии (способность одинаково успешно пользоваться как правой, так и левой рукой) КМА = 0. Отрицательные значения КМА свидетельствуют о левшестве: от - 0,4 до - 0,7 баллов – о явном левшестве, менее 0,4 – о слабовыраженном.

ДАЛЬНЕВОСТОЧНЫЙ ФЕДЕРАЛЬНЫЙ УНИВЕРСИТЕТ			
Рабочая программа учебной дисциплины «Нейробиология»			
Разработала: доцент Кирсанова И.А.	Идентификационный номер: РПУД... (98)-06.03.01-Б1.В.ДВ.6.1-2016	Контрольный экземпляр находится на кафедре клеточной биологии и генетики ШЕН	Лист 25 из 111

Лабораторная работа №3. Физиология внимания, типы ВНД (4 час.)

Исследование влияния обстановочной афферентации на результат целенаправленной (умственной) деятельности

Оценка объема кратковременной памяти

Цель работы: оценить объем кратковременной памяти и выявить зависимость объема кратковременной памяти от характера предложенной информации.

Требуется лист с подготовленным текстом – 25 слов.

В течение 1 минуты испытуемый внимательно читает написанные слова, затем текст откладывают и закрывают. В течение 5 минут следует записать все слова, которые удалось запомнить. За каждое правильное слово начисляют 1 балл.

Число баллов	Характеристика памяти
6 и менее	Объем памяти низкий. Желательно постоянно выполнять упражнения по тренировке памяти. При необходимости посоветуйтесь с врачом, психологом.
7-12	Объем памяти чуть ниже среднего. Главной причиной слабого запоминания является неумение сосредоточиться.
13-17	Объем памяти хороший
18-21	Объем кратковременной памяти отличный. Вы можете заставить себя сосредоточиться, обладаете достаточной силой воли
Свыше 22	Феноменальная память

ДАЛЬНЕВОСТОЧНЫЙ ФЕДЕРАЛЬНЫЙ УНИВЕРСИТЕТ			
Рабочая программа учебной дисциплины «Нейробиология»			
Разработала: доцент Кирсанова И.А.	Идентификационный номер: РПУД... (98)-06.03.01-Б1.В.ДВ.6.1-2016	Контрольный экземпляр находится на кафедре клеточной биологии и генетики ШЕН	Лист 26 из 111

Исследование динамики запоминания

Цель работы: исследовать динамику запоминания информации, влияние повторения информации на процесс заучивания.

Экспериментатор зачитывает ряд, состоящий из 20 слов (до 5 раз). После каждого из прочтений испытуемые записывают все запомнившиеся слова. Опыт продолжается до полного заучивания всего ряда. Правильно воспроизведенные элементы отметить знаком «+». Подсчитать количество правильно воспроизведенных слов при каждом повторении, обозначив его буквой V. Построить график заучивания: По оси абсцисс – номера повторений, по оси ординат – значения V.

Исследование влияния обстановочной афферентации на результат целенаправленной (умственной) деятельности

Цель работы: показать влияние одного из компонентов афферентного синтеза (проприоцептивного звена, отвечающего за определение и поддержание позы) на скорость и результат арифметических вычислений.

Работа выполняется в паре. Каждый экспериментатор предлагает своему испытуемому решить устно по три арифметических примера в двух различных позах: – сидя за рабочим столом; – стоя на левой ноге с вытянутой впереди поднятой вверх правой ногой. По секундомеру экспериментаторы замечают время решения примера и проверяют правильность ответа.

Внесите полученные данные в таблицу, проанализируйте их и объясните, как особенности обстановочной афферентации влияют на результат умственной деятельности.

ДАЛЬНЕВОСТОЧНЫЙ ФЕДЕРАЛЬНЫЙ УНИВЕРСИТЕТ			
Рабочая программа учебной дисциплины «Нейробиология»			
Разработала: доцент Кирсанова И.А.	Идентификационный номер: РПУД... (98)-06.03.01-Б1.В.ДВ.6.1-2016	Контрольный экземпляр находится на кафедре клеточной биологии и генетики ШЕН	Лист 27 из 111

Поза	Решаемый пример	Время решения, с	Правильность результата
Стоя на одной ноге	1		
	2		
	3		
Среднее значение			
Сидя	1		
	2		
	3		
Среднее значение			

Исследование свойств внимания

Цель работы: экспериментально оценить объем, устойчивость, распределение и переключение внимания при помощи набора демонстрационных таблиц.

К основным характеристикам внимания относятся объем, устойчивость, способность к распределению и переключению. Объем характеризуется числом одновременно отчетливо распознаваемых объектов и составляет 7–9 единиц. Устойчивость внимания проявляется в его длительном поддержании, концентрации на объекте и противостоянии отвлечениям, т.е. в помехоустойчивости. Она является важным профессиональным качеством человека-оператора. Распределение внимания характеризует возможность внимательного выполнения двух или нескольких видов деятельности. Переключение – это динамическая характеристика способности к переходу от одной деятельности к другой. Важно отметить, что для обеспечения вниманием эффективности выполнения работы эти свойства должны быть выражены достаточно, но не чрезмерно и соответствовать ситуации. Так,

ДАЛЬНЕВОСТОЧНЫЙ ФЕДЕРАЛЬНЫЙ УНИВЕРСИТЕТ			
Рабочая программа учебной дисциплины «Нейробиология»			
Разработала: доцент Кирсанова И.А	Идентификационный номер: РПУД... (98)-06.03.01-Б1.В.ДВ.6.1-2016	Контрольный экземпляр находится на кафедре клеточной биологии и генетики ШЕН	Лист 28 из 111

чрезмерная устойчивость ведет к излишнему «застреванию» на какой-либо уже ненужной работе, слишком легкая переключаемость – к поверхностному знанию, в ущерб глубине.

Важнейшей характеристикой внимания является его избирательность – способность выделять значимые объекты, задачи и тем самым активировать только те функциональные системы, которые обеспечивают преимущественное восприятие значимого объекта при игнорировании незначимых. Эта способность компенсирует небеспредельные возможности распределения внимания.

Ход работы:

Испытуемому будет предложено поочередно выполнить 4 задания. Прежде чем приступить к выполнению того или иного задания, необходимо ознакомиться с инструкцией к его выполнению. Так как каждое задание связано с регистрацией времени, для его выполнения потребуется помощник.

Определение устойчивости внимания

Каждому испытуемому будет предложено 5 таблиц, см. ниже (если таблицы выполнены на бумаге, их предпочтительный размер 20x20 см), с различным расположением чисел (от 1 до 25). Необходимо как можно быстрее найти, показать и назвать вслух цифры. Время работы с каждой таблицей регистрируется с помощью секундомера. До начала работы таблицы должны быть закрыты.

1. Испытуемый открывает таблицу, экспериментатор одновременно включает секундомер и следит за правильностью показа чисел. Если испытуемый ошибся, экспериментатор просит его снова найти нужное число. Когда будет показано число 25, экспериментатор останавливает секундомер и записывает в тетради время, затраченное на просмотр таблицы (время T_1).

ДАЛЬНЕВОСТОЧНЫЙ ФЕДЕРАЛЬНЫЙ УНИВЕРСИТЕТ			
Рабочая программа учебной дисциплины «Нейробиология»			
Разработала: доцент Кирсанова И.А.	Идентификационный номер: РПУД... (98)-06.03.01-Б1.В.ДВ.6.1-2016	Контрольный экземпляр находится на кафедре клеточной биологии и генетики ШЕН	Лист 29 из 111

Демонстрационная таблица 1

14	9	2	21	13
22	7	16	5	10
4	25	11	18	3
20	6	23	8	19
15	24	1	17	12

Демонстрационная таблица 2

2	13	1	8	20
17	6	25	7	11
22	18	3	15	19
10	5	12	24	16
14	23	4	9	21

и т.д.

1. Подобным же образом определяется время, затраченное на просмотр других таблиц. Время записывается в тетради и обозначается соответственно, как T2, T3, T4, T5.

2. Вычисляется эффективность работы (ЭР) в секундах по формуле

$$T1 + T2 + T3 + T4 + T5$$

$$\text{ЭР} = \frac{\quad}{\quad}$$

5

Дайте оценку концентрации активного внимания исходя из следующих положений:

если ЭР составляет 30–45 с – концентрация внимания хорошая;

если ЭР – 45–60 с – концентрация внимания удовлетворительная;

если ЭР – более 60 с – концентрация внимания неудовлетворительная.

ДАЛЬНЕВОСТОЧНЫЙ ФЕДЕРАЛЬНЫЙ УНИВЕРСИТЕТ			
Рабочая программа учебной дисциплины «Нейробиология»			
Разработала: доцент Кирсанова И.А.	Идентификационный номер: РПУД... (98)-06.03.01-Б1.В.ДВ.6.1-2016	Контрольный экземпляр находится на кафедре клеточной биологии и генетики ШЕН	Лист 30 из 111

Определение избирательности внимания

1. Дается инструкция: «Будут предложены ряды букв. В них встречаются слова. Задача испытуемого – как можно быстрее, считывая текст, подчеркнуть эти слова. Например, в тексте «юклбюс**радость**уфр» зашифровано слово «радость».

2. По команде экспериментатора «начали» испытуемый приступает к подчеркиванию встречающихся слов. По истечении 2 мин экспериментатор дает команду «закончили».

Подсчитывается количество подчеркнутых слов и делается вывод. Если испытуемый за 2 мин нашел и подчеркнул все 26 слов, избирательность и помехоустойчивость внимания очень высокая.

Задание. Оценка объема распределения и переключения внимания

1. Испытуемому дается инструкция: «Перед Вами бланк, в котором в случайном порядке расположено 25 чисел от 1 до 40, т.е. 15 чисел пропущено. Вам необходимо в бланке «Числовой ряд», содержащем все 40 чисел, за 1,5 мин зачеркнуть числа, отсутствующие в бланке с 25-ью числами».

2. Выполнение работы начинается по команде экспериментатора, засекающего время, отведенное на выполнение задания, с помощью секундомера. По команде «стоп» испытуемый должен прекратить работу.

Лабораторная работа №4. Исследование интеллектуальной лабильности (4 час.)

Цель работы: при помощи тестов определить силу, подвижность и уравновешенность нервных процессов.

Каждый испытуемый получает стандартный бланк, разделенный на шесть квадратов (3x3 см), расположенных в два ряда; по команде

ДАЛЬНЕВОСТОЧНЫЙ ФЕДЕРАЛЬНЫЙ УНИВЕРСИТЕТ			
Рабочая программа учебной дисциплины «Нейробиология»			
Разработала: доцент Кирсанова И.А.	Идентификационный номер: РПУД... (98)-06.03.01-Б1.В.ДВ.6.1-2016	Контрольный экземпляр находится на кафедре клеточной биологии и генетики ШЕН	Лист 31 из 111

экспериментатора студенты в течение 5 секунд с максимальной скоростью ставят точки в квадрате №1, стараясь не попадать в одно и то же место; через 5 с по команде экспериментатора переходят к квадрату 2 и снижают скорость движений в два раза; далее сохраняется тот же порядок: во всех нечетных квадратах – темп максимальный, во всех четных – в два раза ниже. При этом время нанесения точек в каждом квадрате – 5 секунд.

Экспериментатор может напомнить о смене ритма командой: «Первый квадрат – быстро! Второй квадрат – медленно!». После выполнения теста подсчитайте количество точек в каждом квадрате, запишите результаты и приступайте к их обработке. Для определения типа ВНД (по И. П. Павлову) необходимо оценить силу, подвижность и уравновешенность нервных процессов. Силу нервных процессов оценивают числом нечетных квадратов, в которых стабильно удерживается максимальный темп. При результате «3» и более нервные процессы следует считать сильными. Подвижность нервных процессов оценивают общим числом точек во всех нечетных квадратах. Число «170» и более говорит о высокой подвижности нервных процессов. Уравновешенность определяют частным от деления суммы точек в нечетных квадратах на сумму точек в четных. Если частное равно двум, то можно говорить об уравновешенности нервных процессов. Выпишите характеристики нервных процессов: сила – ...; подвижность – ...; уравновешенность – ... Далее определите тип нервной деятельности.

В выводе отметьте, совпадает ли найденный Вами тип ВНД с личным наблюдением, какому темпераменту, по Гиппократу, соответствует Ваш тип ВНД.

Исследование интеллектуальной лабильности

Цель работы: исследование лабильности, то есть способности переключения внимания, умения быстро переходить с решения одних задач на выполнение других, не допуская при этом ошибок (по

ДАЛЬНЕВОСТОЧНЫЙ ФЕДЕРАЛЬНЫЙ УНИВЕРСИТЕТ			
Рабочая программа учебной дисциплины «Нейробиология»			
Разработала: доцент Кирсанова И.А.	Идентификационный номер: РПУД... (98)-06.03.01-Б1.В.ДВ.6.1-2016	Контрольный экземпляр находится на кафедре клеточной биологии и генетики ШЕН	Лист 32 из 111

Кузнецовой), специальный бланк для ответов, выдается каждому испытуемому.

Методика состоит из ряда нескольких несложных заданий, которые зачитываются экспериментатором. На решение каждого задания отводится от 3 до 5 секунд. Ответы испытуемого фиксируются на специальном бланке. Методика предназначена для взрослых испытуемых.

Система оценивания производится по количеству ошибок.

По проведенным лабораторным работам делается итоговый отчет, который оформляется письменно. Отчет сопровождается выводом об основных индивидуальных характеристиках высшей нервной деятельности испытуемого.

Практические занятия (18 ч)

Семинар 1: Структура клеточных элементов нервной ткани (2 час.)

Нейроны: клеточные структуры, общие для всех типов клеток, их функции: ядро, ядрышко, эндоплазматическая сеть (гранулярная, агранулярная), лизосомы, митохондрии, цитоплазма, цитоскелет, клеточная стенка. Специфические нервные клеточные образования: субстанция Ниссля, нейрокриния, нейрофибриллы и нейрофиламенты, отростки – дендриты и аксоны (дендритный и аксонный транспорт).

Типы клеточных контактов. Общая характеристика синапсов, классификации синаптических контактов. Химический синапс. Нервно-мышечное окончание, как пример наиболее сложно устроенный химический синапс. Медиаторы. Электрический синапс. Общая характеристика глиальных

ДАЛЬНЕВОСТОЧНЫЙ ФЕДЕРАЛЬНЫЙ УНИВЕРСИТЕТ			
Рабочая программа учебной дисциплины «Нейробиология»			
Разработала: доцент Кирсанова И.А.	Идентификационный номер: РПУД... (98)-06.03.01-Б1.В.ДВ.6.1-2016	Контрольный экземпляр находится на кафедре клеточной биологии и генетики ШЕН	Лист 33 из 111

клеток. Эмбриональные источники глии. Макроглия: эпендима, астроцитарная глия, олигодендроглия. Микроглия.

Семинар 2: Коллоквиум – дискуссия по теме «нервная ткань» (2 час.)

См. вопросы к коллоквиуму №1

Семинар 3: Развитие нервной системы в фило- и онтогенезе. Спинной мозг (2 час.)

Связь эволюции нервных элементов с моторикой и развитием сенсорных систем. Рефлекторные дуги. Олигомеризация ганглиев – шаг к интеграции мозговых структур. Трубочатый тип нервной системы. Цефализация и кортикализация – этапы эволюции трубчатого типа нервной системы. Сочетание прямой и обратной регуляции как факторы, определяющие индивидуальные особенности нервной системы. Стадии индивидуального развития организма. Онтогенез нервной ткани. Основные стадии эмбрионального развития человеческого мозга. Детерминация и дифференцировка нейронов в онтогенезе.

характеристика: морфология спинного мозга, отделы спинного мозга, спинномозговые нервы, спинномозговые ганглии. Оболочки мозга: мягкая, паутинная, твердая. Гематоэнцефалический барьер.

Организация серого и белого вещества спинного мозга. Ядра серого вещества, строение серого вещества на поперечном срезе спинного мозга. Классификация серого вещества по Рексерду. Восходящие и нисходящие проводящие пути спинного мозга. Локомоторная программа спинного мозга, защитные рефлексы.

ДАЛЬНЕВОСТОЧНЫЙ ФЕДЕРАЛЬНЫЙ УНИВЕРСИТЕТ			
Рабочая программа учебной дисциплины «Нейробиология»			
Разработала: доцент Кирсанова И.А	Идентификационный номер: РПУД... (98)-06.03.01-Б1.В.ДВ.6.1-2016	Контрольный экземпляр находится на кафедре клеточной биологии и генетики ШЕН	Лист 34 из 111

Семинар 4: Коллоквиум-дискуссия № 2 по теме «спинной мозг» (2 час.)

См. вопросы к коллоквиуму № 2.

Семинар 5: Головной мозг (2 час.)

Продолговатый мозг. Строение серого и белого вещества, ядра и основные рефлексы продолговатого мозга. Варолиев мост. Организация серого и белого вещества Варолиева моста, ядра и собственные рефлексы моста. Средний мозг. Ядра и проводящие пути среднего мозга. Промежуточный мозг. Ядра и функции промежуточного мозга. Ретикулярная формация ствола мозга. Желудочки головного мозга.

Ядра мозжечка, кора мозжечка. Афферентные и эфферентные проводящие пути мозжечка. Базальные ганглии. Общая характеристика и функции стриопаллидарной системы мозга. Лимбическая система. Кора больших полушарий. Единство нервной и гуморальной регуляции организма. Проводящие пути головного мозга.

Семинар 6: Коллоквиум-дискуссия № 3 по теме «головной мозг» (2 час.)

См. вопросы к коллоквиуму № 3.

Семинар 7. Кора головного мозга - основной субстрат для ВНД (2 час.)

Кора больших полушарий: строение слоев, клеточный состав. Деление коры на доли. Классификация коры по функциональному принципу (К.

ДАЛЬНЕВОСТОЧНЫЙ ФЕДЕРАЛЬНЫЙ УНИВЕРСИТЕТ			
Рабочая программа учебной дисциплины «Нейробиология»			
Разработала: доцент Кирсанова И.А	Идентификационный номер: РПУД... (98)-06.03.01-Б1.В.ДВ.6.1-2016	Контрольный экземпляр находится на кафедре клеточной биологии и генетики ШЕН	Лист 35 из 111

Бродман), по проекционным зонам: первичная, вторичная, третичная (ассоциативная) (А. Кэмпбел).

Соматотопическая организация коры (по Пенфилду).

Интегративные уровни корковой деятельности – первая и вторая сигнальные системы. Асимметрия человеческого мозга, связанная с развитием речи.

Колончатая (модульная) организация коры (Маунткасл), распределительные системы мозга (Дж. Эклс).

Филогенез коры больших полушарий.

Концепция линейности (Капперс, Хьюбер, Кросби), концепция пластичности (Норткатт).

Онтогенетическое развитие коры.

Уровни организации нервных сетей: микросети, локальные сети, локальные модули, поля и доли коры, полушария (латерализация и доминирование).

Безусловные рефлексы, их биологическое значение и классификация.

Условные рефлексы. Правила образования условных рефлексов. Общие признаки условных рефлексов. Классификация.

Торможение условных рефлексов. Внешнее (безусловное), запредельное (охранительное), внутреннее (условное). Взаимодействие различных видов торможения.

Механизмы формирования условных рефлексов. Конвергентная теория формирования временных связей. Механизмы замыкания условнорефлекторных связей, внутрикорковые механизмы условных рефлексов.

Динамическая констелляция центров.

ДАЛЬНЕВОСТОЧНЫЙ ФЕДЕРАЛЬНЫЙ УНИВЕРСИТЕТ			
Рабочая программа учебной дисциплины «Нейробиология»			
Разработала: доцент Кирсанова И.А.	Идентификационный номер: РПУД... (98)-06.03.01-Б1.В.ДВ.6.1-2016	Контрольный экземпляр находится на кафедре клеточной биологии и генетики ШЕН	Лист 36 из 111

Семинар 8. Факторы организации поведения (2час.)

Генетическая детерминация свойств поведения: генотип и нейрохимия мозга.

Внутренние детерминанты поведения – биологические мотивации. Виды мотиваций, физиологические теории мотиваций. Доминирующее мотивационное возбуждение и смена мотиваций. Нейрофизиология мотиваций.

Роль эмоций в организации поведения. Эмоции, мотивации и воображение. Теории эмоций: периферическая теория Джеймса-Ланге, центральная теория Кэннона-Барда, когнитивная теория Шехтера, биологическая теория П.К.Анохина, потребностно-информационная теория П.В.Симонова. Нейрохимия и нейрофизиология эмоций.

Нейрофизиология стресса. Эмоциональный стресс.

Время как фактор организации поведения.

Сон и другие ритмы поведения. Психическая деятельность во время сна. Особенности сна человека. Физиологическое значение особых фаз сна и их роль в возникновении сновидений.

Гипноз и внушение.

Мышление и речь.

Нейрофизиология речи.

Речевая форма отражения действительности.

Теории мышления.

Сознание и неосознаваемое.

Критерии полушарного доминирования. Латерализация и доминирование полушарий, работы К. Вернике, П. Брока, Р. Сперри.

Межполушарная асимметрия и психическая деятельность.

ДАЛЬНЕВОСТОЧНЫЙ ФЕДЕРАЛЬНЫЙ УНИВЕРСИТЕТ			
Рабочая программа учебной дисциплины «Нейробиология»			
Разработала: доцент Кирсанова И.А.	Идентификационный номер: РПУД... (98)-06.03.01-Б1.В.ДВ.6.1-2016	Контрольный экземпляр находится на кафедре клеточной биологии и генетики ШЕН	Лист 37 из 111

8. Итоговый коллоквиум по высшей нервной деятельности (2 час.)

См. вопросы к коллоквиуму №4.

ДАЛЬНЕВОСТОЧНЫЙ ФЕДЕРАЛЬНЫЙ УНИВЕРСИТЕТ			
Рабочая программа учебной дисциплины «Нейробиология»			
Разработала: доцент Кирсанова И.А	Идентификационный номер: РПУД... (98)-06.03.01-Б1.В.ДВ.6.1-2016	Контрольный экземпляр находится на кафедре клеточной биологии и генетики ШЕН	Лист 38 из 111

III. УЧЕБНО-МЕТОДИЧЕСКОЕ ОБЕСПЕЧЕНИЕ САМОСТОЯТЕЛЬНОЙ РАБОТЫ ОБУЧАЮЩИХСЯ

Учебно-методическое обеспечение самостоятельной работы обучающихся по дисциплине «Нейробиология» представлено в Приложении 1 и включает в себя:

- план-график выполнения самостоятельной работы по дисциплине, в том числе примерные нормы времени на выполнение по каждому заданию;
- характеристика заданий для самостоятельной работы студентов и методические рекомендации по их выполнению;
- требования к представлению и оформлению результатов самостоятельной работы;
- критерии оценки выполнения самостоятельной работы.

IV. КОНТРОЛЬ ДОСТИЖЕНИЯ ЦЕЛЕЙ КУРСА

Для контроля используются следующие оценочные средства:

УО-1 – устное собеседование, в основном на экзамене;

УО-2 – коллоквиум, учебное занятие в виде коллективного собеседования, дискуссии;

ПР-1 – письменный (или компьютерный) тест;

ПР-6 – лабораторная работа

Пр-11 – кейс-задача

№ п/п	Контролируемые модули /разделы / темы дисциплины	Коды и этапы формирования компетенций	Оценочные средства - наименование		
			текущий контроль	промежуточная аттестация	
Модуль I. Структура нервной системы					
1	Тема 1. Организация нервной ткани	ОПК-5	Знание Умение Владение	УО-1, УО-2 ПР-1 ПР-11	УО-1
2	Тема 2. Синапсы – специализированные	ОПК-5, ПК-9	Знание Умение Владение	УО-1, УО-2 ПР-1	УО-1

ДАЛЬНЕВОСТОЧНЫЙ ФЕДЕРАЛЬНЫЙ УНИВЕРСИТЕТ			
Рабочая программа учебной дисциплины «Нейробиология»			
Разработала: доцент Кирсанова И.А.	Идентификационный номер: РПУД... (98)-06.03.01-Б1.В.ДВ.6.1-2016	Контрольный экземпляр находится на кафедре клеточной биологии и генетики ШЕН	Лист 39 из 111

	контакты нервных клеток			ПР-11	
3	Тема 3. Нервные сети и нервные центры	ОПК-5	Знание Умение Владение	УО-1 ПР-1 ПР-11	УО-1
4	Тема 4 Классификация нервной системы человека	ОПК-5, ПК-9	Знание Умение Владение	УО-1 УО-2 ПР-1	УО-1
5	Тема 5. Подкорковые центры нервной системы человека	ОПК-5	Знание Умение Владение	УО-1 УО-2 ПР-1	УО-1
6	Тема 6. Кора головного мозга человека	ОПК-5	Знание Умение Владение	УО-1 УО-2	УО-1
Модуль II. Физиология нервных сетей					
7	Тема 1. Электрофизиология нервной клетки	ОПК-5, ПК-9	Знание Умение Владение	УО-1 УО-2 ПР-1	УО-1
8	Тема 2. Физиология нервных волокон. Физиология синапсов	ОПК-5	Знание Умение Владение	УО-1 УО-2 ПР-1	УО-1
9	Тема 3. Свойства нервных центров. Физиология спинного мозга. Функции восходящих и нисходящих проводящих путей	ОПК-5	Знание Умение Владение	УО-1 УО-2 ПР-1	УО-1
10	Тема 4. Функции стволовых структур. Рефлекторная деятельность продолговатого мозга, Варолиева моста, среднего мозга. Восходящие и нисходящие влияния ретикулярной формации	ОПК-5	Знание Умение Владение	УО-1 УО-2 ПР-1 ПР-6	УО-1
11	Тема 5. Функции мозжечка. Физиология промежуточного мозга и гипоталамо-гипофизарной системы	ОПК-5	Знание Умение Владение	УО-1 УО-2 ПР-1 ПР-6	УО-1
12	Тема 6. Физиология конечного мозга: функции базальных ядер, лимбической системы.	ОПК-5	Знание Умение Владение	УО-1 УО-2 ПР-1 ПР-6	УО-1

ДАЛЬНЕВОСТОЧНЫЙ ФЕДЕРАЛЬНЫЙ УНИВЕРСИТЕТ			
Рабочая программа учебной дисциплины «Нейробиология»			
Разработала: доцент Кирсанова И.А.	Идентификационный номер: РПУД... (98)-06.03.01-Б1.В.ДВ.6.1-2016	Контрольный экземпляр находится на кафедре клеточной биологии и генетики ШЕН	Лист 40 из 111

	Физиология конечного мозга: анализаторная функция коры больших полушарий				
Модуль III. Сенсорные системы и высшая нервная деятельность					
13	Тема 1. Сенсорные системы (анализаторы)	ОПК-5, ПК-9	Знание Умение Владение	УО-1 УО-2 ПР-1 ПР-6	УО-1
14, 15	Тема 2. Формы поведения	ОПК-5	Знание Умение Владение	УО-1 УО-2 ПР-1 ПР-6	УО-1
16	Тема 3. Закономерности рефлекторной деятельности	ОПК-5	Знание Умение Владение	УО-1 УО-2 ПР-1	УО-1
17	Тема 4. Механизмы памяти. Интегративная деятельность мозга	ОПК-5	Знание Умение Владение	УО-1 УО-2 ПР-1	УО-1
18	Тема 5. Учение о функциональных системах	ОПК-5	Знание Умение Владение	УО-1 УО-2 ПР-1	УО-1

Контрольные и методические материалы, а также критерии и показатели, необходимые для оценки знаний, умений, навыков и характеризующие этапы формирования компетенций в процессе освоения образовательной программы, представлены в Приложении 2.

V. СПИСОК УЧЕБНОЙ ЛИТЕРАТУРЫ И ИНФОРМАЦИОННОЕ ОБЕСПЕЧЕНИЕ ДИСЦИПЛИНЫ

Основная литература

1. Анатомия центральной нервной системы. Хрестоматия : учебное пособие / авт.-сост. : Т. Е. Россолимо, Л. Б. Рыбалов, И. А. Москвина-Тарханова ; Российская академия образования, Московский психолого-социальный институт. – Москва : [Изд-во Московского психолого-

ДАЛЬНЕВОСТОЧНЫЙ ФЕДЕРАЛЬНЫЙ УНИВЕРСИТЕТ			
Рабочая программа учебной дисциплины «Нейробиология»			
Разработала: доцент Кирсанова И.А.	Идентификационный номер: РПУД... (98)-06.03.01-Б1.В.ДВ.6.1-2016	Контрольный экземпляр находится на кафедре клеточной биологии и генетики ШЕН	Лист 41 из 111

социального института], Воронеж : [НПО "МОДЭК"], 2007. 267 с. Режим доступа: <http://lib.dvfu.ru:8080/lib/item?id=chamo:266002&theme=FEFU>

2. Анатомия центральной нервной системы и органов чувств : учебник для бакалавров по психологическим направлениям и специальностям / И. В. Гайворонский, Г. И. Ничипорук, А. И. Гайворонский ; Санкт-Петербургский государственный университет. Москва : Юрайт, 2015. 293 с. Режим доступа: <http://lib.dvfu.ru:8080/lib/item?id=chamo:784580&theme=FEFU>

3. Батуев А.С., Физиология высшей нервной деятельности и сенсорных систем : учебник для вузов /А. С. Батуев. Санкт-Петербург : Питер , 2009. 316 с.
Режим доступа: <http://lib.dvfu.ru:8080/lib/item?id=chamo:277177&theme=FEFU>

4. Батуев А.С., Физиология высшей нервной деятельности и сенсорных систем : учебник для вузов по направлению и специальностям психологии /А. С. Батуев. Санкт-Петербург : Питер , 2006. 316с. Режим доступа: <http://lib.dvfu.ru:8080/lib/item?id=chamo:416537&theme=FEFU>

5. Енукашвили А. И., Андреева А. Б., Эйсымонт Т. А. Физиология и этология животных : учебник и практикум для вузов по естественнонаучным направлениям : [в 3 ч.] ч. 3 . Эндокринная и центральная нервная системы, высшая нервная деятельность, анализаторы, этология. 2-е изд., испр. и доп. Москва : Юрайт, 2017. 252 с.
Режим доступа: <http://lib.dvfu.ru:8080/lib/item?id=chamo:837176&theme=FEFU>

6. Кирсанова И.А. Анатомия ЦНС. – Владивосток: Изд-во Дальневост. Ун-та, 2007.

7. Кирсанова И.А. Введение в биологию нейрона. Учебное пособие. – Владивосток: Изд-во Дальневост. ун-та, 2010.

8. Курепина М.М Анатомия человека: учебник для вузов /М.М. Курепина, А.П. Ожигова, А.А. Никитина. Москва: Владос , 2010. 383 с. : ил., Режим доступа: <http://lib.dvfu.ru:8080/lib/item?id=chamo:308553&theme=FEFU>

ДАЛЬНЕВОСТОЧНЫЙ ФЕДЕРАЛЬНЫЙ УНИВЕРСИТЕТ			
Рабочая программа учебной дисциплины «Нейробиология»			
Разработала: доцент Кирсанова И.А	Идентификационный номер: РПУД... (98)-06.03.01-Б1.В.ДВ.6.1-2016	Контрольный экземпляр находится на кафедре клеточной биологии и генетики ШЕН	Лист 42 из 111

9. Морфология и физиология сенсорных систем и высшей нервной деятельности : учебное пособие / Ю. Н. Самко. Москва : Инфра-М, 2015. 157 с

Режим доступа: <http://lib.dvfu.ru:8080/lib/item?id=chamo:795070&theme=FEFU>

10. Нормальная анатомия человека: учебник. в 2 кн. : кн. 1 / М. Р. Сапин, Г. Л. Билич. – Медицинское информационное агентство – М, 2010. – 479с. Режим доступа:

<http://lib.dvfu.ru:8080/lib/item?id=chamo:697627&theme=FEFU>

11. Соколова Н.В., Высшая нервная деятельность и психика человека : учебное пособие /Н. В. Соколова ; Северо-Восточный государственный университет. Магадан : [Изд-во Северо-Восточного университета] , 2010. 67 с.

Режим доступа: <http://lib.dvfu.ru:8080/lib/item?id=chamo:425573&theme=FEFU>

12. Столяренко А.М., Физиология высшей нервной деятельности для психологов и педагогов : учебник для вузов /А. М. Столяренко. Москва : ЮНИТИ-ДАНА , 2009. 463 с. Режим доступа:

<http://lib.dvfu.ru:8080/lib/item?id=chamo:296813&theme=FEFU>

13. Черток В.М. Функциональная анатомия центральной нервной системы: учебное пособие для медицинских вузов /В. М. Черток ; Владивостокский государственный медицинский университет. 2010. 304с.

Режим доступа: <http://lib.dvfu.ru:8080/lib/item?id=chamo:660650&theme=FEFU>

Дополнительная литература

1. Анатомия человека : атлас / Ю. В. Боянович, Н. П. Балакирев. - Ростов-на-Дону : Феникс , 2011.- 735 с. Режим доступа:

<http://lib.dvfu.ru:8080/lib/item?id=chamo:697664&theme=FEFU>

2. Анатомия человека : учебник для среднего профессионального образования / Р. П. Самусев. - Москва : Оникс : Мир и Образование , 2011. – 576с. Режим доступа:

<http://lib.dvfu.ru:8080/lib/item?id=chamo:697674&theme=FEFU>

ДАЛЬНЕВОСТОЧНЫЙ ФЕДЕРАЛЬНЫЙ УНИВЕРСИТЕТ			
Рабочая программа учебной дисциплины «Нейробиология»			
Разработала: доцент Кирсанова И.А	Идентификационный номер: РПУД... (98)-06.03.01-Б1.В.ДВ.6.1-2016	Контрольный экземпляр находится на кафедре клеточной биологии и генетики ШЕН	Лист 43 из 111

3. Анатомия человека. Русско-латинский атлас. Цитология. Гистология. Анатомия : учебное пособие для вузов / Г. Л. Билич, В. А. Крыжановский. - Москва : Оникс , 2010. – 703с. Режим доступа: <http://lib.dvfu.ru:8080/lib/item?id=chamo:297807&theme=FEFU>
4. Анатомия человека (с основами спортивной морфологии) : учебник для вузов . в 2 т. : т. 1 / П. К. Лысов, М. Р. Сапин.- Москва : Академия , 2015. – 235 с. Режим доступа: <http://lib.dvfu.ru:8080/lib/item?id=chamo:785424&theme=FEFU>
5. Анатомия человека (с основами спортивной морфологии) : учебник для вузов . в 2 т. : т. 2 / П. К. Лысов, М. Р. Сапин.- Москва : Академия , 2015. – 288 с. Режим доступа: <http://lib.dvfu.ru:8080/lib/item?id=chamo:785427&theme=FEFU>
6. Анатомия и физиология человека: Учебник /Фаллер А., Шюнке М. 2009. Режим доступа – <http://window.edu.ru/library/pdf2txt/301/65301/36589>
7. Бехтерева, Н. П. Здоровый и больной мозг человека / Н. П. Бехтерева; [отв. ред. В. А. Илюхина] ; Академия наук СССР, Отделение физиологии. Ленинград : Наука , 1988. 262 с. Режим доступа: <http://lib.dvfu.ru:8080/lib/item?id=chamo:55639&theme=FEFU>
8. Брин, В. Б, Физиология человека в схемах и таблицах / Брин В.Б. [текст] Ростов н/Д : Феникс , 1999, 352 с Режим доступа: <http://lib.dvfu.ru:8080/lib/item?id=chamo:10940&theme=FEFU>
9. Данилова Н.Н. Физиология высшей нервной деятельности : учебник / Н.Н. Данилова, А.Л. Крылова. Ростов-на-Дону: Феникс, 2005. 479с. Режим доступа: <http://lib.dvfu.ru:8080/lib/item?id=chamo:416601&theme=FEFU>
10. Мурик С.Э., Общие нейрональные механизмы мотиваций и эмоций /С. Э. Мурик. [Иркутск] : Изд-во Иркутского университета, 2006. Режим доступа: <http://lib.dvfu.ru:8080/lib/item?id=chamo:262391&theme=FEFU>
11. Обухова Л.А., Чевагина Н.Н. Анатомия человека. Система скелета и соединений костей: Учебно-методическое пособие / Новосибирский

ДАЛЬНЕВОСТОЧНЫЙ ФЕДЕРАЛЬНЫЙ УНИВЕРСИТЕТ			
Рабочая программа учебной дисциплины «Нейробиология»			
Разработала: доцент Кирсанова И.А	Идентификационный номер: РПУД... (98)-06.03.01-Б1.В.ДВ.6.1-2016	Контрольный экземпляр находится на кафедре клеточной биологии и генетики ШЕН	Лист 44 из 111

государственный университет. - Новосибирск, 2009. - 84 с. Режим доступа - <http://window.edu.ru/resource/084/75084>

12. От нейрона к мозгу /Дж. Г. Николлс, А. Р. Мартин, Б. Дж. Валлас [и др.] ; [пер. с англ. П. М. Балабана и др.], Москва : Едиториал УРСС , 2003. 671 с., [2] л. Ил 262 с. Режим выбора: <http://lib.dvfu.ru:8080/lib/item?id=chamo:4909&theme=FEFU>

13. Теория эволюции: критика [Электронный ресурс]. – Режим доступа: <http://window.edu.ru/resource/063/14063>

14. Теория эволюции: популярная информация [Электронный ресурс]. – Режим доступа: <http://window.edu.ru/resource/153/14153>

15. Тулякова О.В. Биология [Электронный ресурс]: учебник/ Тулякова О.В.— Электрон. текстовые данные.— Саратов: Вузовское образование, 2014.— 448 с.— Режим доступа: <http://www.iprbookshop.ru/21902>

16. Ярыгин В.Н., Волков И.Н., Синельщикова В.В. и др. Биология. Углубленный курс. Учебник для медицинских специальностей вузов - М.: Юрайт. 2013. 763 с. Режим доступа: <http://lib.dvfu.ru:8080/lib/item?id=chamo:683907&theme=FEFU>

Перечень ресурсов информационно-телекоммуникационной сети «Интернет»

1. <http://elibrary.ru/> - научная электронная библиотека
2. <http://molbiol.ru/> - электронный ресурс по молекулярной биологии
3. <http://macroevolution.narod.ru/> - электронный ресурс по эволюционной биологии
4. <http://anatomus.ru/> - электронный ресурс по анатомии человека
5. <http://www.anatomcom.ru/> - электронный атлас по анатомии человека
6. <http://meduniver.com/Medical/Anatom/> - электронный ресурс по анатомии человека

ДАЛЬНЕВОСТОЧНЫЙ ФЕДЕРАЛЬНЫЙ УНИВЕРСИТЕТ			
Рабочая программа учебной дисциплины «Нейробиология»			
Разработала: доцент Кирсанова И.А.	Идентификационный номер: РПУД... (98)-06.03.01-Б1.В.ДВ.6.1-2016	Контрольный экземпляр находится на кафедре клеточной биологии и генетики ШЕН	Лист 45 из 111

7. <http://www.anatomy.tj/>- электронный анатомический атлас
8. <http://deus1.com/bolshoy-atlas-anatomii-cheloveka.html> - большой атлас по анатомии человека
9. Тарасова А.Ф., Салей А.П., Гуляева С.И., Мещерякова М.Ю. Физиология высшей нервной деятельности и сенсорных систем: Практикум. 2003 Уровень доступа – <http://window.edu.ru/resource/243/27243>
10. Шульговский В.В. Физиология высшей нервной деятельности с основами нейробиологии: Учебник. - М.: Издательский центр "Академия", 2003. - 464 с. – Уровень доступа: <http://window.edu.ru/resource/065/59065>

Перечень информационных технологий и программного обеспечения

1. При осуществлении образовательного процесса студенты используют программное обеспечение: MicrosoftOffice (Access, Excel, PowerPoint, Word и т. д), электронные ресурсы сайта ДВФУ, включая ЭБС ДВФУ.
2. Научная электронная библиотека eLIBRARY, электронно-библиотечная система издательства «Лань», электронная библиотека "Консультант студента", информационная система "ЕДИНОЕ ОКНО" доступа к образовательным ресурсам доступ к электронному заказу книг в библиотеке ДВФУ.

VI. МЕТОДИЧЕСКИЕ УКАЗАНИЯ ПО ОСВОЕНИЮ ДИСЦИПЛИНЫ

В процессе изучения дисциплины «Нейробиология» предлагаются разнообразные методы и средства освоения учебного содержания: лекции, лабораторные занятия, тестирование, коллоквиумы, самостоятельная работа студентов.

ДАЛЬНЕВОСТОЧНЫЙ ФЕДЕРАЛЬНЫЙ УНИВЕРСИТЕТ			
Рабочая программа учебной дисциплины «Нейробиология»			
Разработала: доцент Кирсанова И.А	Идентификационный номер: РПУД... (98)-06.03.01-Б1.В.ДВ.6.1-2016	Контрольный экземпляр находится на кафедре клеточной биологии и генетики ШЕН	Лист 46 из 111

Лекции

Лекция – основная активная форма аудиторных занятий, разъяснения основополагающих теоретических разделов биологии, которая предполагает интенсивную умственную деятельность студента и особенно сложна для студентов первого курса. Лекция носит познавательный, развивающий, воспитательный и организующий характер. Конспект лекций помогает усвоить теоретический материал дисциплины. При слушании лекции надо конспектировать ее рубрикации, терминологию, ключевые слова, определения, формулы, графические схемы. Конспект является полезным, когда он пишется самим студентом. Можно разработать собственную схему сокращения слов. Название тем, параграфов можно выделять цветными маркерами.

При домашней работе с конспектом лекций необходимо использовать основной учебник и дополнительную литературу, которые рекомендованы по данной дисциплине. Именно такая серьезная работа студента с лекционным материалом позволяет достичь ему успехов в овладении новыми знаниями.

При изложении лекционного курса по дисциплине «Нейробиология» в качестве форм интерактивного обучения используются: лекция-визуализация, лекция-беседа, проблемная лекция, которые строятся на базе предшествующих знаний, полученных студентами школе и в смежных дисциплинах. Для иллюстрации словесной информации применяются презентации, интерактивная доска, таблицы, схемы. По ходу изложения лекционного материала ставятся проблемные и провоцирующие вопросы, включаются элементы дискуссии.

Лекция-визуализация. Чтение лекции сопровождается базовыми текстами (заголовки, формулировки, ключевые слова и термины), рисованием схем и написанием формул на интерактивной доске, производится

ДАЛЬНЕВОСТОЧНЫЙ ФЕДЕРАЛЬНЫЙ УНИВЕРСИТЕТ			
Рабочая программа учебной дисциплины «Нейробиология»			
Разработала: доцент Кирсанова И.А	Идентификационный номер: РПУД... (98)-06.03.01-Б1.В.ДВ.6.1-2016	Контрольный экземпляр находится на кафедре клеточной биологии и генетики ШЕН	Лист 47 из 111

демонстрация таблиц и слайдов, что способствует лучшему восприятию излагаемого материала. Лекция - визуализации требует определенных навыков – словесное изложение материала должно сопровождаться и сочетаться с визуальной формой. Информация, изложенная в виде схем на доске, таблицах, слайдах, позволяет формировать проблемные вопросы, и способствуют развитию профессионального мышления будущих специалистов.

Лекция-беседа – «диалог с аудиторией» – является распространенной формой интерактивного обучения и позволяет непосредственно вовлекать студентов в учебный процесс, так как создает прямой контакт преподавателя с аудиторией. Такой контакт достигается по ходу лекции, когда студентам задаются вопросы проблемного, провоцирующего или информационного характера, или, когда студентам самим предлагается задавать вопросы. Вопросы предлагаются всей аудитории, и любой из студентов может предложить свой ответ, другой может его дополнить. При этом от лекции к лекции выявляются активные и пассивные студенты, преподаватель по возможности активизирует студентов, которые не участвуют в работе. Такая форма лекции позволяет вовлечь всех студентов в работу, активизировать их внимание, мышление, получить коллективный опыт, научиться формировать вопросы. Преимущество лекции-беседы состоит в том, что она позволяет привлекать внимание студентов к наиболее важным вопросам темы, определять содержание и темп изложения учебного материала.

Проблемная лекция – опирается на логику последовательно моделируемых проблемных ситуаций путем постановки проблемных вопросов или предъявления проблемных задач. Проблемные лекции обеспечивают творческое усвоение будущими специалистами принципов и закономерностей изучаемой науки, активизируют учебно-познавательную деятельность студентов, их самостоятельную аудиторную и внеаудиторную работу,

ДАЛЬНЕВОСТОЧНЫЙ ФЕДЕРАЛЬНЫЙ УНИВЕРСИТЕТ			
Рабочая программа учебной дисциплины «Нейробиология»			
Разработала: доцент Кирсанова И.А	Идентификационный номер: РПУД... (98)-06.03.01-Б1.В.ДВ.6.1-2016	Контрольный экземпляр находится на кафедре клеточной биологии и генетики ШЕН	Лист 48 из 111

усвоение знаний и применение их на практике. Для проблемного изложения отбираются важнейшие разделы курса, которые составляют основное концептуальное содержание учебной дисциплины, являются наиболее важными для будущей профессиональной деятельности и наиболее сложными для усвоения студентами. В отличие от содержания информационной лекции, которое предлагается преподавателем в виде известного, подлежащего лишь запоминанию материала, на проблемной лекции новое знание вводится как неизвестное для студентов. Полученная информация усваивается как личностное открытие еще не известного для себя знания. Это позволяет создать у студентов иллюзию "открытия" уже известного в науке. Проблемная лекция строится таким образом, что познания студента приближаются к поисковой, исследовательской деятельности: участвуют мышление студента и его личностное отношение к усваиваемому материалу.

Лабораторные занятия

Применяются для проведения учащимися опытов, экспериментов, наблюдений за явлениями, процессами преимущественно в условиях специальных лабораторий, кабинетов и с применением технических средств. Этот метод стимулирует активность действий как на стадии подготовки к проведению исследований, так и в процессе его осуществления. Лабораторные работы повышают качество обучения, способствуют развитию познавательной активности у студентов, их логического мышления и творческой самостоятельности. В процессе выполнения лабораторных работ углубляются и конкретизируются теоретические знания, вырабатывается умение применять их на практике. Приобретаются навыки работы с микроскопами, таблицами и атласами. Студент учится анализировать полученные данные, выявлять норму и отклонение от нее, приобретает навыки работы с живым объектом и физиологическими приборами измерения, осуществления операций, проводить сравнительный анализ, обобщать полученный материал и делать

ДАЛЬНЕВОСТОЧНЫЙ ФЕДЕРАЛЬНЫЙ УНИВЕРСИТЕТ			
Рабочая программа учебной дисциплины «Нейробиология»			
Разработала: доцент Кирсанова И.А.	Идентификационный номер: РПУД... (98)-06.03.01-Б1.В.ДВ.6.1-2016	Контрольный экземпляр находится на кафедре клеточной биологии и генетики ШЕН	Лист 49 из 111

выводы. Все это позволяет глубже понять механизмы функционирования живого организма и принципы его взаимодействия с окружающей средой. Формируются навыки научно-исследовательской работы и профессиональные компетенции.

Традиционно лабораторные занятия являются основным видом учебных занятий, направленных на экспериментальное подтверждение теоретических положений. В процессе лабораторного занятия студенты выполняют одну или несколько лабораторных работ (заданий) под руководством преподавателя в соответствии с изучаемым содержанием учебного материала. Выполнение студентами лабораторных работ направлено на:

- обобщение, систематизацию, углубление теоретических знаний по конкретным темам учебной дисциплины;
- формирование умений принять полученные знания в практической деятельности;
- развитие аналитических, проектировочных, конструктивных умений;
- выработку самостоятельности, ответственности и творческой инициативы.

Необходимые структурные элементы лабораторного занятия:

- инструктаж, проводимый преподавателем;
- самостоятельная деятельность студентов;
- обсуждение итогов выполнения лабораторной работы (задания).

Перед выполнением лабораторного задания (работы) проводится проверка знаний студентов – их теоретической готовности к выполнению задания.

Лабораторное задание (работа) может носить репродуктивный, частично-поисковый и поисковый характер.

Работы, носящий **репродуктивный** характер, отличаются тем, что при их проведении студенты пользуются подробными инструкциями, в которых указаны: цель работы, пояснения (теория, основные характеристики),

ДАЛЬНЕВОСТОЧНЫЙ ФЕДЕРАЛЬНЫЙ УНИВЕРСИТЕТ			
Рабочая программа учебной дисциплины «Нейробиология»			
Разработала: доцент Кирсанова И.А.	Идентификационный номер: РПУД... (98)-06.03.01-Б1.В.ДВ.6.1-2016	Контрольный экземпляр находится на кафедре клеточной биологии и генетики ШЕН	Лист 50 из 111

оборудование, аппаратура, материалы и их характеристики, порядок выполнения работы, таблицы, выводы (без формулировок) контрольные вопросы, учебная и специальная литература.

Работы, настоящие **частично-поисковый** характер, отличаются тем, что при проведении студенты не пользуются подробными инструкциями, им не задан порядок выполнения необходимых действий, от студентов требуется самостоятельный подбор оборудования, выбор способов выполнения работы, инструктивной и справочной литературы.

Работы, носящие **поисковый** характер, отличаются тем, что студенты должны решить новую для них проблему, опираясь на имеющиеся у них теоретические знания.

Формы организации студентов для проведения лабораторного занятия – фронтальная, групповая и индивидуальная – определяется преподавателем, исходя из темы, цели, порядка выполнения работы. При фронтальной форме организации занятий все студенты выполняют одну и ту же работу. При групповой форме организации занятий одна и та же работа выполняется бригадами по 2-5 человек. При индивидуальной форме организации занятий каждый студент выполняет индивидуальное задание.

Результаты выполнения лабораторного задания (работы) оформляются студентами в виде отчета, оценки за выполнение лабораторного задания (работы) являются показателями текущей успеваемости студентов по учебной дисциплине.

Коллоквиумы. Коллоквиум – коллективная форма рассмотрения и закрепления учебного материала. Коллоквиумы являются одним из видов практических занятий, предназначенных для углубленного изучения дисциплины, проводятся в интерактивном режиме. На занятиях по теме коллоквиума разбираются вопросы, и затем вместе с преподавателем

ДАЛЬНЕВОСТОЧНЫЙ ФЕДЕРАЛЬНЫЙ УНИВЕРСИТЕТ			
Рабочая программа учебной дисциплины «Нейробиология»			
Разработала: доцент Кирсанова И.А.	Идентификационный номер: РПУД... (98)-06.03.01-Б1.В.ДВ.6.1-2016	Контрольный экземпляр находится на кафедре клеточной биологии и генетики ШЕН	Лист 51 из 111

проводится их обсуждение, которое направлено на закрепление материала, формирование навыков вести полемику, развитие самостоятельности и критичности мышления, на способность студентов ориентироваться в больших информационных потоках, вырабатывать и отстаивать собственную позицию по проблемным вопросам учебной дисциплины.

В качестве методов интерактивного обучения на лабораторных занятиях используются: метод ситуационных задач (case study), метод «мозгового штурма».

Метод ситуационных задач (case study). Метод case-study (от английского case – случай, ситуация) – метод активного проблемно-ситуационного анализа, основанный на обучении путем решения конкретных задач – ситуаций (решение кейсов). Метод конкретных ситуаций (метод case-study) относится к неигровым имитационным активным методам обучения и рассматривается как инструмент, позволяющий применить теоретические знания к решению практических задач. Это метод обучения, предназначенный для совершенствования навыков и получения опыта в следующих областях:

выявление, отбор и решение проблем;

работа с информацией – осмысление значения деталей, описанных в ситуации;

анализ и синтез информации и аргументов;

работа с предположениями и заключениями;

оценка альтернатив;

принятие решений;

слушание и понимание других людей — навыки групповой работы.

Основная функция кейс-метода учить студентов решать сложные неструктурированные проблемы, которые невозможно решить аналитическим способом. Кейс активизирует студентов, развивает аналитические и

ДАЛЬНЕВОСТОЧНЫЙ ФЕДЕРАЛЬНЫЙ УНИВЕРСИТЕТ			
Рабочая программа учебной дисциплины «Нейробиология»			
Разработала: доцент Кирсанова И.А	Идентификационный номер: РПУД... (98)-06.03.01-Б1.В.ДВ.6.1-2016	Контрольный экземпляр находится на кафедре клеточной биологии и генетики ШЕН	Лист 52 из 111

коммуникативные способности, оставляя обучаемых один на один с реальными ситуациями.

Учебный кейс предназначен для повышения эффективности образовательной деятельности: в качестве иллюстрации для решения определенной проблемы, объяснения того или иного явления, изучения особенностей его проявлений в реальной жизни, развития компетенция, направленных на разрешение различных жизненных и производственных ситуаций (использование кейса предполагает индивидуальную и групповую работу обучающихся).

Мозговой штурм (мозговая атака, брейнсторминг) - широко применяемый способ продуцирования новых идей для решения научных и практических проблем. Его цель – организация коллективной мыслительной деятельности по поиску нетрадиционных путей решения проблем.

Использование метода мозгового штурма в учебном процессе позволяет решить следующие задачи:

- творческое усвоение студентами учебного материала;
- связь теоретических знаний с практикой;
- активизация учебно-познавательной деятельности обучаемых;
- формирование способности концентрировать внимание и мыслительные усилия на решении актуальной задачи;
- формирование опыта коллективной мыслительной деятельности

Проблема, формулируемая на занятии по методике мозгового штурма, должна иметь теоретическую или практическую актуальность и вызывать активный интерес студентов. Общим требованием, которое необходимо учитывать при выборе проблемы для мозгового штурма – возможность многих неоднозначных вариантов решения проблемы, которая выдвигается перед учащимися как учебная задача.

ДАЛЬНЕВОСТОЧНЫЙ ФЕДЕРАЛЬНЫЙ УНИВЕРСИТЕТ			
Рабочая программа учебной дисциплины «Нейробиология»			
Разработала: доцент Кирсанова И.А.	Идентификационный номер: РПУД... (98)-06.03.01-Б1.В.ДВ.6.1-2016	Контрольный экземпляр находится на кафедре клеточной биологии и генетики ШЕН	Лист 53 из 111

VII. МАТЕРИАЛЬНО-ТЕХНИЧЕСКОЕ ОБЕСПЕЧЕНИЕ ДИСЦИПЛИНЫ

1. Лекционная аудитория с мультимедийным обеспечением и интерактивной доской.
2. Аудитория для проведения лабораторных занятий, коллоквиумов и тестирования.
3. Учебные таблицы, слайды, компьютерные презентации, муляжи и таблицы по «Нейробиологии».
4. Приборы для обеспечения лабораторного практикума по «Нейробиологии».

№ п/п	Наименование оборудованных помещений и помещений для самостоятельной работы с указанием адреса	Перечень основного оборудования
1.	690922, Приморский край, г. Владивосток, о. Русский, п. Аякс, кампус ДВФУ, корпус L, ауд. L707.	Лаборатория малого практикума: Мультимедийный проектор Sanyo XGA – 1 шт.; переносной экран Draper Consul – 1 шт.; ноутбук.
2.	690922, Приморский край, г. Владивосток, о. Русский, п. Аякс, кампус ДВФУ, корпус L, ауд. L731	Лаборатория малого практикума: Мультимедийный проектор Sanyo XGA – 1 шт.; переносной экран Draper Consul – 1 шт.; ноутбук; Студенческие микроскопы БиоЛам – 12 шт.; Наглядный материал (таблицы, муляжи и др.) по анатомии и физиологии человека и животных; Тонометры – 6 шт.; Периметры – 2 шт.; Электрокардиограф – 1 шт.; Спирометр – 1 шт.; Электростимуляторы – 6 шт.; Штативы – 3 шт.; Гематокрит – 1 шт.; Набор реактивов и расходных материалов для лабораторных занятий по анатомии и физиологии человека и животных; Дистиллятор – 1 шт.; Холодильник для хранения проб – 1 шт.

ДАЛЬНЕВОСТОЧНЫЙ ФЕДЕРАЛЬНЫЙ УНИВЕРСИТЕТ			
Рабочая программа учебной дисциплины «Нейробиология»			
Разработала: доцент Кирсанова И.А.	Идентификационный номер: РПУД... (98)-06.03.01-Б1.В.ДВ.6.1-2016	Контрольный экземпляр находится на кафедре клеточной биологии и генетики ШЕН	Лист 54 из 111

Приложение 1



МИНИСТЕРСТВО ОБРАЗОВАНИЯ И НАУКИ РОССИЙСКОЙ ФЕДЕРАЦИИ
Федеральное государственное автономное образовательное учреждение
высшего образования
«Дальневосточный федеральный университет»
(ДВФУ)

ШКОЛА ЕСТЕСТВЕННЫХ НАУК

**УЧЕБНО-МЕТОДИЧЕСКОЕ ОБЕСПЕЧЕНИЕ
САМОСТОЯТЕЛЬНОЙ РАБОТЫ ОБУЧАЮЩИХСЯ
по дисциплине «Нейробиология»
Направление подготовки –06.03.01 «Биология»
Форма подготовки очная**

Владивосток

2017

ДАЛЬНЕВОСТОЧНЫЙ ФЕДЕРАЛЬНЫЙ УНИВЕРСИТЕТ			
Рабочая программа учебной дисциплины «Нейробиология»			
Разработала: доцент Кирсанова И.А.	Идентификационный номер: РПУД... (98)-06.03.01-Б1.В.ДВ.6.1-2016	Контрольный экземпляр находится на кафедре клеточной биологии и генетики ШЕН	Лист 55 из 111

Самостоятельная работа студента включает:

- 1) библиотечную или домашнюю работу с учебной литературой и конспектом лекций;
- 2) подготовку к лабораторным занятиям и коллоквиумам;
- 3) подготовку к тестированию;
- 4) подготовку к экзамену.

Порядок выполнения самостоятельной работы должен соответствовать календарно-тематическому плану дисциплины, в котором установлена последовательность проведения лекций, лабораторных работ и коллоквиумов.

Календарно-тематический план дисциплины «Нейробиология»

М од у л ь	Не дел я	Да ты	Лекции	Практические и лабораторные занятия
I	1		Тема 1. Организация нервной ткани	Семинар 1 - Структура клеточных элементов нервной ткани
	2		Тема 2. Синапсы – специализированные контакты нервных клеток	Семинар 2: Коллоквиум – дискуссия по теме «нервная ткань»
	3		Тема 3. Нервные сети и нервные центры	Семинар 3: Развитие нервной системы в филогенезе. Спинной мозг
	4		Тема 4 Классификация нервной системы человека	Семинар 4: Коллоквиум-дискуссия № 2 по теме «спинной мозг»
	5		Тема 5. Подкорковые центры нервной системы человека	Семинар 5: Головной мозг
	6		Тема 6. Кора головного мозга человека	Семинар 6: Коллоквиум-дискуссия № 3

ДАЛЬНЕВОСТОЧНЫЙ ФЕДЕРАЛЬНЫЙ УНИВЕРСИТЕТ			
Рабочая программа учебной дисциплины «Нейробиология»			
Разработала: доцент Кирсанова И.А.	Идентификационный номер: РПУД... (98)-06.03.01-Б1.В.ДВ.6.1-2016	Контрольный экземпляр находится на кафедре клеточной биологии и генетики ШЕН	Лист 56 из 111

II	7	Тема 1. Электрофизиология нервной клетки	
	8	Тема 2. Физиология нервных волокон. Физиология синапсов	Семинар 7. Кора головного мозга - основной субстрат для ВНД
	9	Тема 3. Свойства нервных центров. Физиология спинного мозга. Функции восходящих и нисходящих проводящих путей	
	10	Тема 4. Функции стволовых структур. Рефлекторная деятельность продолговатого мозга, Варолиева моста, среднего мозга. Восходящие и нисходящие влияния ретикулярной формации	Семинар 8. Факторы организации поведения
	11	Тема 5. Функции мозжечка. Физиология промежуточного мозга и гипоталамо-гипофизарной системы	
	12	Тема 6. Физиология конечного мозга: функции базальных ядер, лимбической системы. Физиология конечного мозга: анализаторная функция коры больших полушарий	Коллоквиум №4
III	13	Тема 1. Сенсорные системы (анализаторы)	Лабораторное занятие 1 «Условные рефлексы человека»
	14	Тема 2. Формы поведения	Лабораторное занятие 2 «Физиология восприятия и памяти»
	15		
	16	Тема 3. Закономерности рефлекторной деятельности	Лабораторное занятие 3 «Физиология внимания, типы ВНД»
	17	Тема 4. Механизмы памяти. Интегративная деятельность мозга	
	18	Тема 5. Учение о функциональных системах	Лабораторное занятие 4 «Исследование интеллектуальной лабильности»

**План-график выполнения самостоятельной работы по дисциплине
«Нейробиология»**

ДАЛЬНЕВОСТОЧНЫЙ ФЕДЕРАЛЬНЫЙ УНИВЕРСИТЕТ			
Рабочая программа учебной дисциплины «Нейробиология»			
Разработала: доцент Кирсанова И.А	Идентификационный номер: РПУД... (98)-06.03.01-Б1.В.ДВ.6.1-2016	Контрольный экземпляр находится на кафедре клеточной биологии и генетики ШЕН	Лист 57 из 111

№ п/п	Дата/сроки выполнения	Вид самостоятельной работы	Примерные нормы времени на выполнение	Форма контроля
1	1 неделя	Работа с литературой и конспектом лекций	2,25 часа	Работа на занятии, беседа, устный ответ.
2	2 неделя	Работа с литературой и конспектом лекций. Подготовка к лабораторному занятию 1	2,25 часа	Работа на коллоквиуме
3	3 неделя	Работа с литературой и конспектом лекций. Подготовка к лабораторному занятию 2	2,25 часа	Работа на занятии, устный ответ, тестирование
4	4 неделя	Работа с литературой и конспектом лекций. Подготовка к лабораторному занятию 3	2,25 часа	Работа на коллоквиуме
5	5 неделя	Работа с литературой и конспектом лекций. Подготовка к коллоквиуму и тестированию	2,25 часа	Работа на занятии, беседа, устный ответ.
6	6 неделя	Работа с литературой и конспектом лекций. Подготовка к лабораторному занятию 4	2,25 часа	Работа на коллоквиуме
7	7 неделя	Работа с литературой и конспектом лекций. Подготовка к лабораторному занятию 5	2,25 часа	Работа на занятии, устный ответ, тестирование
8	8 неделя	Работа с литературой и конспектом лекций. Подготовка к коллоквиуму и тестированию	2,25 часа	Работа на коллоквиуме, устный ответ, тестирование
9	9 неделя	Работа с литературой и конспектом лекций. Подготовка к лабораторному занятию 6	2,25 часа	Работа на занятии, устный ответ, тестирование
10	10 неделя	Работа с литературой и конспектом лекций. Подготовка к коллоквиуму	2,25 часа	Работа на коллоквиуме, устный ответ
11	11 неделя	Работа с литературой и конспектом лекций. Подготовка к лабораторному занятию 7	2,25 часа	Работа на лабораторном занятии 1

ДАЛЬНЕВОСТОЧНЫЙ ФЕДЕРАЛЬНЫЙ УНИВЕРСИТЕТ			
Рабочая программа учебной дисциплины «Нейробиология»			
Разработала: доцент Кирсанова И.А	Идентификационный номер: РПУД... (98)-06.03.01-Б1.В.ДВ.6.1-2016	Контрольный экземпляр находится на кафедре клеточной биологии и генетики ШЕН	Лист 58 из 111

12	12 неделя	Работа с литературой и конспектом лекций. Подготовка к лабораторному занятию 8	2,25 часа	Работа на лабораторном занятии 2
13	13 неделя	Работа с литературой и конспектом лекций. Подготовка к коллоквиуму	2,25 часа	Работа на коллоквиуме, устный ответ
14	14 неделя	Работа с литературой и конспектом лекций. Подготовка к лабораторному занятию 9	2,25 часа	Работа на лабораторном занятии 3
15	15 неделя	Работа с литературой и конспектом лекций. Подготовка к коллоквиуму и тестированию	2,25 часа	Работа на коллоквиуме, устный ответ
16	16 неделя	Работа с литературой и конспектом лекций. Подготовка к лабораторному занятию 10	2,25 часа	Работа на лабораторном занятии 4
17	Итого		36 часов	

Текущий контроль результатов самостоятельной работы осуществляется в ходе проведения лабораторных работ и коллоквиумов, в том числе путем тестирования. Промежуточная (семестровая) аттестация проводится в форме устного зачета. На основании этих результатов студент получает текущие и зачетные рейтинговые оценки, по которым выводится итоговая оценка.

Методические рекомендации при работе над конспектом лекций во время проведения лекции

В ходе лекционных занятий следует обязательно вести конспектирование учебного материала. Обращать внимание на категории, формулировки, раскрывающие содержание тех или иных явлений и процессов, научные выводы и практические рекомендации, положительный опыт в ораторском искусстве. Желательно оставить в рабочих конспектах поля, на которых делать пометки из рекомендованной литературы, дополняющие материал прослушанной лекции, а также подчеркивающие особую важность тех или иных теоретических положений. Задавать преподавателю уточняющие

ДАЛЬНЕВОСТОЧНЫЙ ФЕДЕРАЛЬНЫЙ УНИВЕРСИТЕТ			
Рабочая программа учебной дисциплины «Нейробиология»			
Разработала: доцент Кирсанова И.А.	Идентификационный номер: РПУД... (98)-06.03.01-Б1.В.ДВ.6.1-2016	Контрольный экземпляр находится на кафедре клеточной биологии и генетики ШЕН	Лист 59 из 111

вопросы с целью уяснения теоретических положений, разрешения спорных ситуаций. В ходе подготовки к лабораторным занятиям, тестированию и коллоквиумам необходимо изучить рекомендованную основную литературу, ознакомиться с дополнительной литературой. При этом учесть рекомендации преподавателя и требования учебной программы. Дорабатывать свой конспект лекции, делая в нем соответствующие записи из литературы, рекомендованной преподавателем и предусмотренной учебной программой. Своевременное и качественное выполнение самостоятельной работы базируется на соблюдении настоящих рекомендаций и изучении рекомендованной литературы. Студент может дополнить список использованной литературы современными источниками, не представленными в списке рекомендованной литературы, и в дальнейшем использовать собственные подготовленные учебные материалы при подготовке к коллоквиумам и экзамену.

Методические указания по подготовке к лабораторным работам и коллоквиумам

При подготовке к лабораторной работе студент должен изучить соответствующую тему занятия, опираясь на конспект лекций, презентации лекций, рекомендованную литературу и атласы, а также методическое пособие к лабораторному практикуму по «Нейробиологии». Приветствуется во время внеаудиторной подготовки внести в альбом рисунки по теме лабораторного занятия, снабдив их корректными подписями. На лабораторном занятии задачей студента является проведение эксперимента и фиксация его этапов в альбоме или тетради. Оценивается качество выполнения практической части работы и умение ответить на теоретические вопросы по изучаемой теме.

Лабораторные занятия могут проводиться в форме поискового занятия, занятия с ситуационными задачами или с привлечением методики

ДАЛЬНЕВОСТОЧНЫЙ ФЕДЕРАЛЬНЫЙ УНИВЕРСИТЕТ			
Рабочая программа учебной дисциплины «Нейробиология»			
Разработала: доцент Кирсанова И.А	Идентификационный номер: РПУД... (98)-06.03.01-Б1.В.ДВ.6.1-2016	Контрольный экземпляр находится на кафедре клеточной биологии и генетики ШЕН	Лист 60 из 111

брейнсторминг для поиска ответов на проблемные вопросы, связанные со здоровьем человека, методами защиты здоровья в экстремальных ситуациях. Подготовка к таким занятиям проводится по тем же требованиям.

Методические рекомендации студентам по подготовке к занятию с использованием кейсового метода

Подготовка к обсуждению в аудитории. В ходе подготовки к занятию необходимо тщательно изучить ситуацию, проанализировать предлагаемый материал и сделать для себя предварительные выводы. Задача студентов - самостоятельно провести обстоятельный анализ ситуации.

Ниже приведена примерная схема подготовки к обсуждению ситуации на занятии.

1. Просмотрите материал ситуации, не углубляясь в детали.
2. Прочтите ситуацию внимательно, на этот раз, обращая внимание на все факты и обстоятельства.
3. Ознакомьтесь с материалами, представленными в рисунках и таблицах.
4. Определите стратегические задачи и проблемы.
5. Примените концепции, методики и подходы дисциплины, которые вы изучили.
6. Подкрепляйте свою точку зрения и мнение фактами и аргументами.

При работе в подгруппе (команде) каждому участнику рекомендуется придерживаться следующих правил:

- активно принимать участие в высказывании идей и в обсуждении;
- терпимо относиться к мнениям других участников;
- не прерывать высказывающего, давать ему возможность полностью высказаться;
- не повторяться вслух;

ДАЛЬНЕВОСТОЧНЫЙ ФЕДЕРАЛЬНЫЙ УНИВЕРСИТЕТ			
Рабочая программа учебной дисциплины «Нейробиология»			
Разработала: доцент Кирсанова И.А	Идентификационный номер: РПУД... (98)-06.03.01-Б1.В.ДВ.6.1-2016	Контрольный экземпляр находится на кафедре клеточной биологии и генетики ШЕН	Лист 61 из 111

- не манипулировать неточными или неверными сведениями для того, чтобы приняли Вашу точку зрения;
- помнить, что каждый участник имеет равные права;
- не навязывать своего мнения другим;
- четко формулировать свое окончательное мнение (устно или письменно).

Представление результатов работы по темам. Для представления результатов рекомендуется подготовить на одной странице резюме в виде выводов (текст, рисунок, таблица, интеллект-карта). Выступление должно быть в пределах 10 минут, а предварительно на доске (флип-чате, слайде) представляются основные результаты работы. Остальные подгруппы выступают слушателями и оппонентами высказывающего, а затем оценивают сообщение студента (или представителя подгруппы). Обсуждение темы заканчивается подведением итогов преподавателем.

Методические указания по подготовке к тестированию

К тестированию студент должен подготовиться особенно тщательно, так как полученная оценка идет в рейтинг. Необходимо еще раз повторить лекционный материал, прочитать нужный раздел в учебнике, вспомнить латинскую терминологию и внимательно изучить рисунки, сделанные на лабораторной работе. Для хорошего запоминания схем, терминов их нужно прописать несколько раз на бумаге. Если предполагается решение задач, полезно заранее проработать аналогичные.

Вопросы тестового задания соответствуют материалу, рассмотренному в ходе тематических лекций, лабораторных занятий и главам учебной литературы, рекомендованной в разделе «Основная литература». В ответе могут быть представлены не только варианты выбора правильных ответов, но и может содержаться определение явления, процесса, структуры, перечисление наиболее характерных признаков или свойств, явления,

ДАЛЬНЕВОСТОЧНЫЙ ФЕДЕРАЛЬНЫЙ УНИВЕРСИТЕТ			
Рабочая программа учебной дисциплины «Нейробиология»			
Разработала: доцент Кирсанова И.А.	Идентификационный номер: РПУД... (98)-06.03.01-Б1.В.ДВ.6.1-2016	Контрольный экземпляр находится на кафедре клеточной биологии и генетики ШЕН	Лист 62 из 111

процесса, структуры. Если это не компьютерное тестирование, то приветствуется схематизация ответа в виде рисунка с указанием деталей и связей.

Методические указания по работе с литературой

Надо составить первоначальный список источников. Основой могут стать список литературы, рекомендованный в рабочей программе курса. Для удобства работы можно составить собственную картотеку отобранных источников (фамилия авторов, заглавие, характеристики издания) в виде рабочего файла в компьютере. Такая картотека имеет преимущество, т.к. она позволяет добавлять источники, заменять по необходимости одни на другие, убирать те, которые оказались не соответствующими тематике. Первоначальный список литературы можно дополнить, используя электронный каталог библиотеки ДВФУ, при этом не стесняйтесь обращаться за помощью к сотрудникам библиотеки.

Работая с литературой по той или другой теме, надо не только прочитать, но и усвоить метод ее изучения: сделать краткий конспект, алгоритм, схему прочитанного материала, что позволяет быстрее его понять, запомнить. Не рекомендуется дословно переписывать текст.

ДАЛЬНЕВОСТОЧНЫЙ ФЕДЕРАЛЬНЫЙ УНИВЕРСИТЕТ			
Рабочая программа учебной дисциплины «Нейробиология»			
Разработала: доцент Кирсанова И.А.	Идентификационный номер: РПУД... (98)-06.03.01-Б1.В.ДВ.6.1-2016	Контрольный экземпляр находится на кафедре клеточной биологии и генетики ШЕН	Лист 63 из 111

Приложение 2



МИНИСТЕРСТВО ОБРАЗОВАНИЯ И НАУКИ РОССИЙСКОЙ ФЕДЕРАЦИИ
 Федеральное государственное автономное образовательное учреждение
 высшего образования
 «Дальневосточный федеральный университет»
 (ДВФУ)

ШКОЛА ЕСТЕСТВЕННЫХ НАУК

ФОНД ОЦЕНОЧНЫХ СРЕДСТВ
 по дисциплине «Нейробиология»
 Направление подготовки –06.03.01 «Биология»
 Форма подготовки очная

Владивосток

2017

ДАЛЬНЕВОСТОЧНЫЙ ФЕДЕРАЛЬНЫЙ УНИВЕРСИТЕТ			
Рабочая программа учебной дисциплины «Нейробиология»			
Разработала: доцент Кирсанова И.А	Идентификационный номер: РПУД... (98)-06.03.01-Б1.В.ДВ.6.1-2016	Контрольный экземпляр находится на кафедре клеточной биологии и генетики ШЕН	Лист 64 из 111

Паспорт ФОС

Код и формулировка компетенции	Этапы формирования компетенции	
ОПК-5 способность применять знание принципов клеточной организации биологических объектов, биофизических и биохимических основ, мембранных процессов и молекулярных механизмов жизнедеятельности	Знает	- структуру и функции нейронов, глиальных клеток; - имеет представление об организации и роли внеклеточного матрикса; - биохимические и биофизические основы передачи нервного импульса в нервных сетях; - свойства нервных центров; - координационную деятельность ЦНС; - строение и физиологию отделов нервной системы человека; - рефлекторный принцип работы организма; - закономерности организации и функционирования сенсорных систем, процессы кодирования и декодирования информации в мозге; - иерархию уровней интеграции в ЦНС: от элементарных нервных сетей до распределительных систем, роль неокортекса в филогенезе рассудочной деятельности; - основные психофизиологические теории поведения, обучения, памяти и индивидуальных различий, потребностей, мотиваций, эмоций.
	Умеет	- оперативно пользоваться основными понятиями и терминами дисциплины; - применять базовые принципы нейробиологии (рефлекса, доминанты, отражения и системности) при исследовании специфики психических процессов; - оценивать эффективность психологических воздействий на человека по изменению условно-рефлекторной деятельности.
	Владеет	- навыками использования знание принципов клеточной организации нервной системы, биофизических и биохимических основ физиологии низшей и высшей нервной деятельности, мембранных процессов и молекулярных механизмов жизнедеятельности для решения профессиональных задач.
ПК-9 способностью применять достижения и методы различных областей знания и использовать	Знает	- базовые биологические закономерности, биохимические, молекулярно-биологические, физиологические методы исследования нервной системы
	Умеет	- применять методы предшествующих дисциплин учебного плана для решения научных задач

ДАЛЬНЕВОСТОЧНЫЙ ФЕДЕРАЛЬНЫЙ УНИВЕРСИТЕТ			
Рабочая программа учебной дисциплины «Нейробиология»			
Разработала: доцент Кирсанова И.А.	Идентификационный номер: РПУД... (98)-06.03.01-Б1.В.ДВ.6.1-2016	Контрольный экземпляр находится на кафедре клеточной биологии и генетики ШЕН	Лист 65 из 111

междисциплинарный подход для решения научных и практических задач (формируется частично)	Владеет	- способностью применять достижения и методы различных областей знания и использовать междисциплинарный подход для решения научных задач
--	---------	--

№ п/п	Контролируемые модули /разделы / темы дисциплины	Коды и этапы формирования компетенций	Оценочные средства - наименование		
			текущий контроль	промежуточная аттестация	
Модуль I. Структура нервной системы					
1	Тема 1. Организация нервной ткани	ОПК-5	Знание Умение Владение	УО-1, УО-2 ПР-1 ПР-11	УО-1
2	Тема 2. Синапсы – специализированные контакты нервных клеток	ОПК-5, ПК-9	Знание Умение Владение	УО-1, УО-2 ПР-1 ПР-11	УО-1
3	Тема 3. Нервные сети и нервные центры	ОПК-5	Знание Умение Владение	УО-1 ПР-1 ПР-11	УО-1
4	Тема 4 Классификация нервной системы человека	ОПК-5, ПК-9	Знание Умение Владение	УО-1 УО-2 ПР-1	УО-1
5	Тема 5. Подкорковые центры нервной системы человека	ОПК-5	Знание Умение Владение	УО-1 УО-2 ПР-1	УО-1
6	Тема 6. Кора головного мозга человека	ОПК-5	Знание Умение Владение	УО-1 УО-2	УО-1
Модуль II. Физиология нервных сетей					
7	Тема 1. Электрофизиология нервной клетки	ОПК-5, ПК-9	Знание Умение Владение	УО-1 УО-2 ПР-1	УО-1
8	Тема 2. Физиология нервных волокон. Физиология синапсов	ОПК-5	Знание Умение Владение	УО-1 УО-2 ПР-1	УО-1
9	Тема 3. Свойства нервных центров. Физиология спинного мозга. Функции восходящих и	ОПК-5	Знание Умение Владение	УО-1 УО-2 ПР-1	УО-1

ДАЛЬНЕВОСТОЧНЫЙ ФЕДЕРАЛЬНЫЙ УНИВЕРСИТЕТ			
Рабочая программа учебной дисциплины «Нейробиология»			
Разработала: доцент Кирсанова И.А.	Идентификационный номер: РПУД... (98)-06.03.01-Б1.В.ДВ.6.1-2016	Контрольный экземпляр находится на кафедре клеточной биологии и генетики ШЕН	Лист 66 из 111

	нисходящих проводящих путей				
10	Тема 4. Функции стволовых структур. Рефлекторная деятельность продолговатого мозга, Варолиева моста, среднего мозга. Восходящие и нисходящие влияния ретикулярной формации	ОПК-5	Знание Умение Владение	УО-1 УО-2 ПР-1 ПР-6	УО-1
11	Тема 5. Функции мозжечка. Физиология промежуточного мозга и гипоталамо-гипофизарной системы	ОПК-5	Знание Умение Владение	УО-1 УО-2 ПР-1 ПР-6	УО-1
12	Тема 6. Физиология конечного мозга: функции базальных ядер, лимбической системы. Физиология конечного мозга: анализаторная функция коры больших полушарий	ОПК-5	Знание Умение Владение	УО-1 УО-2 ПР-1 ПР-6	УО-1
Модуль III. Сенсорные системы и высшая нервная деятельность					
13	Тема 1. Сенсорные системы (анализаторы)	ОПК-5, ПК-9	Знание Умение Владение	УО-1 УО-2 ПР-1 ПР-6	УО-1
14, 15	Тема 2. Формы поведения	ОПК-5	Знание Умение Владение	УО-1 УО-2 ПР-1 ПР-6	УО-1
16	Тема 3. Закономерности рефлекторной деятельности	ОПК-5	Знание Умение Владение	УО-1 УО-2 ПР-1	УО-1
17	Тема 4. Механизмы памяти. Интегративная деятельность мозга	ОПК-5	Знание Умение Владение	УО-1 УО-2 ПР-1	УО-1
18	Тема 5. Учение о функциональных системах	ОПК-5	Знание Умение Владение	УО-1 УО-2 ПР-1	УО-1

ДАЛЬНЕВОСТОЧНЫЙ ФЕДЕРАЛЬНЫЙ УНИВЕРСИТЕТ			
Рабочая программа учебной дисциплины «Нейробиология»			
Разработала: доцент Кирсанова И.А	Идентификационный номер: РПУД... (98)-06.03.01-Б1.В.ДВ.6.1-2016	Контрольный экземпляр находится на кафедре клеточной биологии и генетики ШЕН	Лист 67 из 111

Шкала оценивания уровня сформированности компетенций

Код и формулировка компетенции	Этапы формирования компетенции	критерии	показатели
<p>ОПК-5</p> <p>способность применять знание принципов клеточной организации биологических объектов, биофизических и биохимических основ, мембранных процессов и молекулярных механизмов жизнедеятельности</p>	<p>знает (пороговый уровень)</p>	<ul style="list-style-type: none"> - структуру и функции нейронов, глиальных клеток; - имеет представление об организации и роли внеклеточного матрикса; - биохимические и биофизические основы передачи нервного импульса в нервных сетях; - свойства нервных центров; - координационную деятельность ЦНС; - строение и физиологию отделов нервной системы человека; - рефлекторный принцип работы организма; - закономерности организации и функционирования сенсорных систем, процессы кодирования и декодирования информации в мозге; - иерархию уровней интеграции в ЦНС: от элементарных нервных сетей до распределительных систем, роль неокортекса в филогенезе рассудочной деятельности; - основные психофизиологические теории поведения, 	<p>знание структуры и функции нейронов, глиальных клеток, организации и роли внеклеточного матрикса, биохимических и биофизических основ передачи нервного импульса в нервных сетях, свойств нервных центров, координационной деятельности ЦНС, строения и физиологии отделов нервной системы человека, рефлекторного принципа работы организма, закономерностей организации и функционирования сенсорных систем, процессов кодирования и декодирования информации в мозге, иерархии уровней интеграции в ЦНС, от элементарных нервных сетей до распределительных систем, роли неокортекса в филогенезе рассудочной деятельности, основных психофизиологических теорий</p>

ДАЛЬНЕВОСТОЧНЫЙ ФЕДЕРАЛЬНЫЙ УНИВЕРСИТЕТ			
Рабочая программа учебной дисциплины «Нейробиология»			
Разработала: доцент Кирсанова И.А	Идентификационный номер: РПУД...(98)-06.03.01-Б1.В.ДВ.6.1-2016	Контрольный экземпляр находится на кафедре клеточной биологии и генетики ШЕН	Лист 68 из 111

		обучения, памяти и индивидуальных различий, потребностей, мотиваций, эмоций.	ских теорий поведения, обучения, памяти и индивидуальных различий, потребностей, мотиваций, эмоций.	поведения, обучения, памяти и индивидуальных различий, потребностей, мотиваций, эмоций.
	умеет (продвинутый)	- оперативно пользоваться основными понятиями и терминами дисциплины; - применять базовые принципы нейробиологии (рефлекса, доминанты, отражения и системности) при исследовании специфики психических процессов; - оценивать эффективность психологических воздействий на человека по изменению условно-рефлекторной деятельности.	умение оперативно пользоваться основными понятиями и терминами дисциплины, применять базовые принципы нейробиологии (рефлекса, доминанты, отражения и системности) при исследовании специфики психических процессов, оценивать эффективность психологических воздействий на человека по изменению условно-рефлекторной деятельности.	способность оперативно пользоваться основными понятиями и терминами дисциплины, применять базовые принципы нейробиологии (рефлекса, доминанты, отражения и системности) при исследовании специфики психических процессов, оценивать эффективность психологических воздействий на человека по изменению условно-рефлекторной деятельности.
	владеет (высокий)	- навыками использования знание принципов клеточной организации нервной системы, биофизических и биохимических основ физиологии низшей и высшей нервной деятельности, мембранных процессов и молекулярных механизмов жизнедеятельности для решения	владение навыками использования знание принципов клеточной организации нервной системы, биофизических и биохимических основ физиологии низшей и высшей нервной деятельности, мембранных процессов и молекулярных механизмов жизнедеятельности	способность использовать навыки использования знания принципов клеточной организации нервной системы, биофизических и биохимических основ физиологии низшей и высшей нервной деятельности, мембранных процессов и молекулярных механизмов

ДАЛЬНЕВОСТОЧНЫЙ ФЕДЕРАЛЬНЫЙ УНИВЕРСИТЕТ			
Рабочая программа учебной дисциплины «Нейробиология»			
Разработала: доцент Кирсанова И.А	Идентификационный номер: РПУД... (98)-06.03.01-Б1.В.ДВ.6.1-2016	Контрольный экземпляр находится на кафедре клеточной биологии и генетики ШЕН	Лист 69 из 111

		профессиональных задач.	и для решения профессиональных задач.	жизнедеятельности для решения профессиональных задач.
ПК-9 способностью применять достижения и методы различных областей знания и использовать междисциплинарный подход для решения научных и практических задач (формируется частично)	знает (пороговый уровень)	- базовые биологические закономерности, биохимические, молекулярно-биологические, физиологические методы исследования нервной системы	знание базовых биологических закономерностей, биохимических, молекулярно-биологических, физиологических методов исследования нервной системы	способность использовать знание базовых биологических закономерностей, биохимических, молекулярно-биологических, физиологических методов исследования нервной системы
	умеет (продвинутый)	- применять методы предшествующих дисциплин учебного плана для решения научных задач	умение применять методы предшествующих дисциплин учебного плана для решения научных задач	способность применять методы предшествующих дисциплин учебного плана для решения научных задач
	владеет (высокий)	- способностью применять достижения и методы различных областей знания и использовать междисциплинарный подход для решения научных задач	владение способностью применять достижения и методы нейробиологии и использовать междисциплинарный подход для решения научных задач	способностью применять достижения и методы нейробиологии и использовать междисциплинарный подход для решения научных задач

Методические рекомендации, определяющие процедуры оценивания результатов освоения дисциплины

По изучаемой дисциплине для текущего контроля и промежуточной (семестровой) аттестации используются следующие

ОЦЕНОЧНЫЕ СРЕДСТВА:

1. Устный опрос:
 - а) в форме собеседования (УО-1).
 - б) в форме коллоквиума (УО-2)

ДАЛЬНЕВОСТОЧНЫЙ ФЕДЕРАЛЬНЫЙ УНИВЕРСИТЕТ			
Рабочая программа учебной дисциплины «Нейробиология»			
Разработала: доцент Кирсанова И.А.	Идентификационный номер: РПУД... (98)-06.03.01-Б1.В.ДВ.6.1-2016	Контрольный экземпляр находится на кафедре клеточной биологии и генетики ШЕН	Лист 70 из 111

2. Письменные работы (ПР):

- а) тесты (ПР-1);
- б) лабораторные работы (ПР-6);
- в) ситуационной задачи (кейс-задача) (ПР-11)

Устный опрос - наиболее распространенный метод контроля знаний студентов. При устном опросе устанавливается непосредственный контакт между преподавателем и студентами, в процессе которого преподаватель получает широкие возможности для изучения индивидуальных возможностей усвоения студентами учебного материала. Он является наиболее распространенной и адекватной формой контроля знаний учащихся. Включает в себя собеседование (главным образом на экзамене), коллоквиум, доклад.

Критерии оценки устного ответа:

«5 баллов» выставляется студенту, если он на обсуждаемые вопросы дает правильные ответы, которые отличаются глубиной и полнотой раскрытия темы, умеет делать выводы и обобщения, давать аргументированные ответы, которые логичны и последовательны.

«4 балла» выставляется студенту, если он на обсуждаемые вопросы дает правильные ответы, которые отличаются глубиной и полнотой раскрытия темы, умеет делать выводы и обобщения, однако допускаются одну-две ошибки в ответах.

«3 балла» выставляется студенту, если он на обсуждаемые вопросы дает ответы, которые недостаточно полно его раскрывают, отсутствует логическое построение ответа, допускает несколько ошибок.

«2 балла» выставляется студенту, если он на обсуждаемые вопросы дает ответы, которые показывают, что не владеет материалом темы, не может дать аргументированные ответы, допускаются серьезные ошибки в содержании ответа.

ДАЛЬНЕВОСТОЧНЫЙ ФЕДЕРАЛЬНЫЙ УНИВЕРСИТЕТ			
Рабочая программа учебной дисциплины «Нейробиология»			
Разработала: доцент Кирсанова И.А	Идентификационный номер: РПУД... (98)-06.03.01-Б1.В.ДВ.6.1-2016	Контрольный экземпляр находится на кафедре клеточной биологии и генетики ШЕН	Лист 71 из 111

Коллоквиум является средством контроля усвоения учебного материала темы, раздела или разделов дисциплины, организованное как учебное занятие в виде собеседования преподавателя с обучающимися. Критерии оценки ответов на коллоквиуме соответствуют критериям «устного ответа». Обычно коллоквиум проводят в форме беседы, которая может включать ситуационные задачи (case study). В случае решения ситуационных задач можно студентам предложить работу индивидуально. Удобно работать и с малыми группами – не более 6-7 человек (если учебная группа большая необходимо разделить ее на подгруппы). Достоинством кейс-метода является возможность оценить, справится ли студент с теми задачами, которые ему еще не приходилось решать в реальных условиях.

В рамках занятия кейс должен решать следующие позиции:

освоение новой информации

освоение методов сбора данных

освоение методов анализа

умение работать с текстом

соотнесение теоретических и практических знаний.

Для успешной работы с ситуационными задачами студент должен уметь ориентироваться в новой проблемной ситуации, выявлять ключевые вопросы, оперативно работать с текстовыми материалами, анатомическими атласами, иметь навыки поиска информации в Internet. В случае работы в малой группе студенту необходимо владеть навыками четкой формулировки мысли, аргументации, умением выслушать чужое мнение, умением приходить к общему решению.

Критерии оценки кейса:

«5 баллов» выставляется студенту, отлично владеющему терминологией, отлично понимающему поставленную задачу. К обязательным для отличной оценки относятся следующие качества: превосходный анализ

ДАЛЬНЕВОСТОЧНЫЙ ФЕДЕРАЛЬНЫЙ УНИВЕРСИТЕТ			
Рабочая программа учебной дисциплины «Нейробиология»			
Разработала: доцент Кирсанова И.А.	Идентификационный номер: РПУД... (98)-06.03.01-Б1.В.ДВ.6.1-2016	Контрольный экземпляр находится на кафедре клеточной биологии и генетики ШЕН	Лист 72 из 111

каждой из альтернативных точек зрения, отличное понимание нюансов, причинно-следственных связей, ответы на поставленные вопросы задания получены, хорошо аргументированы. Высокая степень самостоятельности, оригинальность в представлении материала. Ответ четко структурирован и выстроен в заданной логике. Части ответа логически взаимосвязаны. Достаточное внимание уделено подведению итогов обсуждения

«4 балла» выставляется студенту в том случае, когда он демонстрирует хорошее владение терминологией, хорошее понимание поставленной задачи.

Попытки проведения анализа альтернативных вариантов, проведены с некоторыми ошибками и упущениями. Хорошо понимает нюансы, причинно-следственные связи. Ответы на поставленные вопросы задания получены, но недостаточно аргументированы. Продемонстрирована достаточная степень самостоятельности, оригинальность в представлении материала. Ответ в достаточной степени структурирован и выстроен в заданной логике без нарушений общего смысла. Части ответа логически взаимосвязаны. Подведению итогов обсуждения уделено недостаточное внимание.

«3 балла» выставляется студенту, ограниченно владеющему терминологией и недостаточно понимающему поставленную задачу. Предприняты слабые попытки проведения анализа альтернативных вариантов. Слабое понимание нюансов, причинно-следственных связей. Ответы на поставленные вопросы задания получены, аргументы не ясны, нет собственной точки зрения, либо она слабо аргументирована. Ответ примерно наполовину представляет собой общие слова. Ответ плохо структурирован, нарушена заданная логика. Подведению итогов обсуждения внимание не уделено.

«2 балла» выставляется студенту за слабое владение терминологией, плохое понимание поставленной задачи или полное непонимание, за очень слабое понимание нюансов, причинно-следственных связей или полное их

ДАЛЬНЕВОСТОЧНЫЙ ФЕДЕРАЛЬНЫЙ УНИВЕРСИТЕТ			
Рабочая программа учебной дисциплины «Нейробиология»			
Разработала: доцент Кирсанова И.А	Идентификационный номер: РПУД... (98)-06.03.01-Б1.В.ДВ.6.1-2016	Контрольный экземпляр находится на кафедре клеточной биологии и генетики ШЕН	Лист 73 из 111

непонимание, полное отсутствие анализа альтернативных способов решения проблемы. А также в случае если ответы на поставленные вопросы не получены, отсутствует аргументация изложенной точки зрения, нет собственной позиции, ответ не структурирован, нарушена заданная логика, части ответа не взаимосвязаны логически.

Тест является письменной или компьютерной формой контроля, направленной на проверку владения терминологическим аппаратом и конкретными знаниями в области фундаментальных и прикладных дисциплин.

Критерии оценки теста:

5 баллов выставляется студенту, если он ответил на 100-90 % от всех вопросов.

4 балла выставляется за правильный ответ на 89-80 % от всех вопросов.

3 балла выставляется за правильный ответ на 79-65 % от всех вопросов.

2 балла выставляется за правильный ответ на 64-50 % от всех вопросов.

1 балла выставляется за правильный ответ менее чем на 50 % от всех вопросов.

Лабораторная работа является практической формой контроля текущего усвоения материала по большому разделу (теме) дисциплины, оценивает усвоение терминов, основных понятий, способности на практике применить теоретические знания.

Критерии оценки лабораторной работы:

«5 баллов» ставится за выполненную в полном объеме лабораторную работу: в альбоме в отличном качестве и правильно описаны этапы работы, сделаны корректные выводы. Студент отлично владеет терминологией, показывает глубокое и систематическое знание всего программного материала и структуры конкретного вопроса.

ДАЛЬНЕВОСТОЧНЫЙ ФЕДЕРАЛЬНЫЙ УНИВЕРСИТЕТ			
Рабочая программа учебной дисциплины «Нейробиология»			
Разработала: доцент Кирсанова И.А.	Идентификационный номер: РПУД... (98)-06.03.01-Б1.В.ДВ.6.1-2016	Контрольный экземпляр находится на кафедре клеточной биологии и генетики ШЕН	Лист 74 из 111

«4 балла» ставится за выполненную в полном объеме лабораторную работу с отдельными недочетами: в альбоме в хорошем качестве и правильно описаны этапы работы, но выводы сделаны в неполном объеме. Студент понимает терминологию, знает узловые проблемы программы и основного содержания лекционного курса.

«3 балла» ставится за выполненную в неполном объеме лабораторную работу с отдельными недочетами: в альбоме не в полном объеме описаны этапы работы, не четко сформулированы выводы. Студент фрагментарно знает терминологию, поверхностные знания важнейших разделов программы и содержания лекционного курса.

«2 балла» ставится за не выполненную лабораторную работу, либо за работу с серьезными недочетами: в альбоме не описаны этапы работы, не отражены выводы, студент демонстрирует незнание, либо отрывочное представление о данной проблеме в рамках учебно-программного материала,

Тестирование проводится в часы, отведенные на лабораторные занятия и коллоквиумы. Из оценок тестовых оценок и результатов лабораторных работ, а также с учетом активности студента на коллоквиумах наполовину складывается **рейтинговая оценка** промежуточной (семестровой) аттестации по данной дисциплине.

В качестве заключительного этапа промежуточной (семестровой) аттестации по дисциплине «Нейробиология», с оценочным весом в 50 % от всего рейтинга, предусмотрен **зачет**.

Оценочные средства для промежуточной аттестации

Методические указания по сдаче зачета

На зачете в качестве оценочного средства применяется собеседование по вопросам, составленным ведущим преподавателем.

ДАЛЬНЕВОСТОЧНЫЙ ФЕДЕРАЛЬНЫЙ УНИВЕРСИТЕТ			
Рабочая программа учебной дисциплины «Нейробиология»			
Разработала: доцент Кирсанова И.А.	Идентификационный номер: РПУД... (98)-06.03.01-Б1.В.ДВ.6.1-2016	Контрольный экземпляр находится на кафедре клеточной биологии и генетики ШЕН	Лист 75 из 111

Зачет принимается ведущим преподавателем. Экзаменационные ведомости преподаватель берет заранее у администратора образовательной программы.

Во время проведения зачета студенты могут пользоваться рабочей программой учебной дисциплины. В случае использования студентом средств для списывания, преподаватель имеет право удалить студента с зачета, а в экзаменационную ведомость поставить неудовлетворительную оценку.

При явке на зачет студенты обязаны иметь при себе зачетную книжку, которую они предъявляют преподавателю. Преподаватель заполняет соответствующие графы зачетной книжки студента: название дисциплины в соответствии с учебным планом, ее трудоемкость, фамилия преподавателя, оценка, дата, подпись.

Для сдачи устного зачета в аудиторию одновременно приглашается 5-6 студентов. Выходить из аудитории во время подготовки к ответам без разрешения преподавателя студентам запрещается. Время, предоставляемое студенту на подготовку к ответу на устном зачете – 20 минут.

При проведении зачета вопрос выбирает сам преподаватель. При сдаче устного зачета преподаватель может задавать дополнительные вопросы. Если студент затрудняется ответить на один вопрос, ему можно предложить другой.

При промежуточной аттестации установлены оценки на зачёте – «зачтено» и «не зачтено».

При неявке студента на зачет без уважительной причины в ведомости делается запись «не явился».

Оценки, выставленные экзаменатором по итогам зачета, не подлежат пересмотру. Студент, не согласный с выставленной оценкой, имеет право подать заявление на имя директора Школы. В случае обоснованности поданного заявления директор Школы создает комиссию в составе трех

ДАЛЬНЕВОСТОЧНЫЙ ФЕДЕРАЛЬНЫЙ УНИВЕРСИТЕТ			
Рабочая программа учебной дисциплины «Нейробиология»			
Разработала: доцент Кирсанова И.А.	Идентификационный номер: РПУД... (98)-06.03.01-Б1.В.ДВ.6.1-2016	Контрольный экземпляр находится на кафедре клеточной биологии и генетики ШЕН	Лист 76 из 111

преподавателей по соответствующей кафедре. Оценка, полученная студентом во время пересдачи зачета комиссии, является окончательной.

Критерии выставления оценки на зачете

Оценка «зачтено» ставится тогда, когда студент свободно владеет материалом, кроме того, легко ориентируется в материале изучаемой дисциплины, что отмечается в ответах на дополнительные вопросы, и если допускает ошибки при ответе на вопросы преподавателя, то при этом может исправить ошибку при задании ему наводящих вопросов.

Оценка «незачетно» ставится тогда, когда студент испытывает затруднения при ответе на вопросы преподавателя, не владеет материалом изучаемой дисциплины, плохо отвечает или не отвечает на дополнительные вопросы преподавателя.

При использовании рейтинговой системы аттестации по дисциплине «Нейробиология» окончательная оценка складывается из результатов текущего контроля успеваемости (посещаемость занятий, лабораторные работы, коллоквиумы, тесты) и сдачи зачета, которые имеют равный вес – по 50 % значимости.

Вопросы для подготовки к зачету по дисциплине «Нейробиология»

Модуль I

1. Основные клетки нервной ткани
2. Особенности специализации нервной клетки
3. Организация ЦНС: белое и серое вещество, ядра, кора, проводящие пути
4. Периферическая нервная система: ганглии, нервы, рецепторные и эффекторные структуры, рефлекторные дуги
5. Структура нейрона: морфофункциональная поляризация клетки

ДАЛЬНЕВОСТОЧНЫЙ ФЕДЕРАЛЬНЫЙ УНИВЕРСИТЕТ			
Рабочая программа учебной дисциплины «Нейробиология»			
Разработала: доцент Кирсанова И.А.	Идентификационный номер: РПУД... (98)-06.03.01-Б1.В.ДВ.6.1-2016	Контрольный экземпляр находится на кафедре клеточной биологии и генетики ШЕН	Лист 77 из 111

6. Ультраструктурные особенности нервных клеток
7. Классификация нейронов
8. Нейросекреторные клетки
9. Общая характеристика синапсов
10. Классификация синапсов
11. Электрический синапс (эфапс)
12. Химический синапс. Контактная нейротрансмиссия.
13. Классификация медиаторов. Дистантная нейротрансмиссия.
14. Общая характеристика клеток глии
15. Эпендима
16. Астроцитарная глия
17. Олигодендроглия
18. Микроглия
19. Внеклеточный матрикс нервной ткани
20. Диффузный тип строения нервной системы
21. Ортогон
22. Ганглионарный тип строения нервной системы
23. Олигомеризация ганглиев как этап эволюции нервной системы
24. Трубочатый тип строения нервной системы
25. Филогенез нейрона
26. Индивидуальное развитие организма
27. Нейруляция в онтогенезе хордовых животных
28. Трехпузырчатая стадия развития нервной системы в эмбриогенезе
29. Пятипузырчатая стадия развития нервной системы в эмбриогенезе
30. Три стадии развития конечного мозга к концу 2го месяца эмбрионального развития человека
31. Детерминация и дифференцировка нейронов в онтогенезе у млекопитающих и человека

ДАЛЬНЕВОСТОЧНЫЙ ФЕДЕРАЛЬНЫЙ УНИВЕРСИТЕТ			
Рабочая программа учебной дисциплины «Нейробиология»			
Разработала: доцент Кирсанова И.А	Идентификационный номер: РПУД... (98)-06.03.01-Б1.В.ДВ.6.1-2016	Контрольный экземпляр находится на кафедре клеточной биологии и генетики ШЕН	Лист 78 из 111

32. Туловищный мозг предков позвоночных животных: сегментарность строения, рефлекторная функция. Невромеры.
33. Общая морфология спинного мозга: основные отделы, границы, утолщения, борозды, центральный канал, мозговой конус.
34. Анатомия спинномозгового нерва: передние и задние корешковые нити, передние и задние корешки, спинномозговой ганглий. Соматические и висцеральные волокна.
35. Моно- и полисинаптическая соматическая рефлекторная дуга.
36. Общая характеристика серого вещества спинного мозга: морфология ядер (желатинозная субстанция Роланда, ядра Кларка, Кахаля), функциональная специализация нейронов в передних, боковых и задних рогах.
37. Возрастные анатомические особенности морфологии спинного мозга – конский хвост.
38. Общая характеристика белого вещества спинного мозга: канатики белого вещества, принципы локализации в них основных проводящих путей.
39. Классификация серого вещества спинного мозга по Б. Рексерду (10 пластин).
40. Восходящие проводящие пути спинного мозга
41. Нисходящие проводящие пути спинного мозга
42. Проприоспинальные проводящие пути
43. Мозговые оболочки: мягкая, паутинная, твердая. Анатомические особенности строения оболочек вокруг спинного и головного мозга.
44. Гематоэнцефалический барьер.
45. Общая характеристика головного мозга: масса, объем отделы
46. Основание мозга
47. Сагиттальный срез головного мозга
48. Черепные нервы

ДАЛЬНЕВОСТОЧНЫЙ ФЕДЕРАЛЬНЫЙ УНИВЕРСИТЕТ			
Рабочая программа учебной дисциплины «Нейробиология»			
Разработала: доцент Кирсанова И.А	Идентификационный номер: РПУД... (98)-06.03.01-Б1.В.ДВ.6.1-2016	Контрольный экземпляр находится на кафедре клеточной биологии и генетики ШЕН	Лист 79 из 111

49. Общая характеристика ствола головного мозга
50. Продолговатый мозг: основные образования – пирамиды, нижние оливы, поверхностные борозды, отходящие черепные нервы
51. Серое вещество продолговатого мозга. Рефлексы продолговатого мозга
52. Белое вещество продолговатого мозга
53. Варолиев мост: основные образования – основание и покрывка моста, верхние оливы, поверхностные борозды, отходящие черепные нервы
54. Серое вещество Варолиева моста. Рефлексы моста
55. Белое вещество Варолиева моста
56. Средний мозг: ножки мозга (основание и покрывка), отходящие черепные нервы, крыша – верхнее двухолмие, нижнее двухолмие,
57. Серое вещество ножек мозга: черепные ядра. Красное ядро, черная субстанция, их связь с пирамидной и экстрапирамидной системами. Рефлексы ножек мозга
58. Четверохолмие. Представление о подкорковых нервных центрах. Рефлексы четверохолмия
59. Белое вещество среднего мозга
60. Ретикулярная формация ствола мозга. Связи и влияния ретикулярной формации: специфические и неспецифические
61. Промежуточный мозг: таламический отдел и гипоталамус – общая анатомическая характеристика
62. Таламус: специфические и неспецифические ядра, их связи с корой (таламокортикальная система мозга)
63. Метаталамус
64. Гипоталамус: высший подкорковый центр вегетативной нервной системы: рефлексы передних, средних и задних ядер гипоталамуса
65. Гипоталамо-гипофизарная система. Единая нейрогуморальная регуляция организма, отличия нейрокринии и эндокринии

ДАЛЬНЕВОСТОЧНЫЙ ФЕДЕРАЛЬНЫЙ УНИВЕРСИТЕТ			
Рабочая программа учебной дисциплины «Нейробиология»			
Разработала: доцент Кирсанова И.А	Идентификационный номер: РПУД... (98)-06.03.01-Б1.В.ДВ.6.1-2016	Контрольный экземпляр находится на кафедре клеточной биологии и генетики ШЕН	Лист 80 из 111

66. Мозжечок: общая морфология и проводящие пути мозжечка (верхние, средние и нижние мозжечковые ножки)
67. Серое вещество мозжечка: топография и связи ядер, строение коры
68. Базальные ганглии: анатомия, связи, рефлексy
69. Кора больших полушарий: строение коры, модульная организация.
70. Основные зоны коры
71. Лимбическая система
72. Проводящие пути головного мозга

Модуль II

1. Основные принципы регуляции физиологических функций: рефлекс, обратные связи, общий конечный путь, доминанта.
2. Нейрогуморальная регуляция функций организма. Общие принципы гипоталамического управления функциями желез внутренней секреции.
3. Транспорт ионов через мембрану. Ионные каналы: их специфичность, структура, свойства.
4. Активный трансмембранный транспорт. Натрий-калиевый насос: его работа и значение.
5. Мембранный потенциал покоя клетки. Его роль.
6. Ионный механизм генерации ПД.
7. Абсолютная и относительная рефрактерность: причины возникновения и значение.
8. Особенности работы химического синапса на примере нервно-мышечного.
9. Химические синапсы тормозного действия: пре- и постсинаптическое торможение.
10. Синапсы на центральных нейронах: особенности возникновения ПД на клетках Реншоу.

ДАЛЬНЕВОСТОЧНЫЙ ФЕДЕРАЛЬНЫЙ УНИВЕРСИТЕТ			
Рабочая программа учебной дисциплины «Нейробиология»			
Разработала: доцент Кирсанова И.А.	Идентификационный номер: РПУД... (98)-06.03.01-Б1.В.ДВ.6.1-2016	Контрольный экземпляр находится на кафедре клеточной биологии и генетики ШЕН	Лист 81 из 111

11. Торможение в ЦНС.
12. Медиаторы нервной системы.
13. Типы нейронных сетей.
14. Конвергентные сети. Нейроны-интеграторы. Понятие общего конечного пути.
15. Сенсорные преобразования в рецепторных клетках и нервных окончаниях.
16. Рецепторный и генераторный потенциалы.
17. Двигательные центры ствола головного мозга.
18. Моносинаптические спинальные рефлексy. Диагностическая роль сухожильных рефлексов.
19. Роль мозжечка в координации позных и целенаправленных движений.
20. Симпатическая и парасимпатическая регуляция деятельности организма.
21. Вегетативные центры ствола мозга.
22. Нервная и гуморальная регуляция деятельности сердца.
23. Роль гипоталамуса в регуляции вегетативных функций.
24. Функции новой коры больших полушарий. Ассоциативная кора.

Модуль III

1. Классификация форм поведения.
2. Поведенческая репродуктивная изоляция.
3. Ритуализация.
4. Полиморфизм поведения в популяции.
5. Врожденные формы поведения.
6. Внутренние и внешние факторы инстинктивного поведения.
7. Основные этапы поведения.
8. Классификация форм поведения.
9. Витальные потребности.
10. Социальные потребности

ДАЛЬНЕВОСТОЧНЫЙ ФЕДЕРАЛЬНЫЙ УНИВЕРСИТЕТ			
Рабочая программа учебной дисциплины «Нейробиология»			
Разработала: доцент Кирсанова И.А.	Идентификационный номер: РПУД... (98)-06.03.01-Б1.В.ДВ.6.1-2016	Контрольный экземпляр находится на кафедре клеточной биологии и генетики ШЕН	Лист 82 из 111

11. Идеальные потребности.
12. Подражательное поведение.
13. Игровое поведение.
14. Формы индивидуального обучения.
15. Неассоциативное обучение.
16. Ассоциативное обучение.
17. Когнитивное обучение.
18. Импринтинг.
19. Донервные формы поведения.
20. Мозг приматов и поведение.
21. Взаимоотношения детенышей и родителей.
22. Онтогенетические формы поведения.
23. Особенности раннего онтогенеза человека.
24. Генотип и его влияние на поведение.
25. Нервно-психические заболевания генетической природы.
26. Генетика нервных процессов.
27. Нейрохимия мозга и её генетическая обусловленность.
28. Генетическая детерминация особенностей обучения.
29. Виды мотиваций.
30. Методы изучения биологических мотиваций.
31. Доминирующее мотивационное возбуждение.
32. Нейрофизиология мотиваций.
33. Эмоции и мотивации.
34. Роль воображения в эмоциональном и мотивационном процессах.
35. Теории эмоций.
36. Основные функции эмоций.
37. Нейрохимия основных эмоций человека.
38. Стресс. Теории стресса.

ДАЛЬНЕВОСТОЧНЫЙ ФЕДЕРАЛЬНЫЙ УНИВЕРСИТЕТ			
Рабочая программа учебной дисциплины «Нейробиология»			
Разработала: доцент Кирсанова И.А	Идентификационный номер: РПУД... (98)-06.03.01-Б1.В.ДВ.6.1-2016	Контрольный экземпляр находится на кафедре клеточной биологии и генетики ШЕН	Лист 83 из 111

39. Эмоциональный стресс.
40. Концепция психонервного поведения.
41. Образное поведение.
42. Концепция когнитивных карт.
43. Нейрофизиология пространственного восприятия.
44. Биологические ритмы.
45. Теории и стадии сна.
46. Гипноз и внушение.
47. Безусловные рефлексы и их классификация.
48. Правила образования условных рефлексов.
49. Общие признаки условных рефлексов.
50. Классификация условных рефлексов.
51. Внешнее торможение и его характеристики (И.П. Павлов).
52. Запредельное торможение.
53. Внутреннее торможение и его характеристики (И.П. Павлов).
54. Взаимодействие различных видов торможения.
55. Механизмы условнорефлекторных связей.
56. Конвергентная теория формирования временных связей.
57. Тоническая и посттетаническая потенция.
58. Гетеросинаптическое облегчение.
59. Поляризационно-электротоническая теория формирования доминантного очага.
60. Внутрикоровые механизмы временных связей.
61. Динамическая констелляция центров и распределительные системы.
62. Теория временных связей Экклса.
63. Нейронные механизмы внутреннего торможения.
64. Виды памяти.
65. Формы памяти.

ДАЛЬНЕВОСТОЧНЫЙ ФЕДЕРАЛЬНЫЙ УНИВЕРСИТЕТ			
Рабочая программа учебной дисциплины «Нейробиология»			
Разработала: доцент Кирсанова И.А	Идентификационный номер: РПУД... (98)-06.03.01-Б1.В.ДВ.6.1-2016	Контрольный экземпляр находится на кафедре клеточной биологии и генетики ШЕН	Лист 84 из 111

66. Временная организация памяти.
67. Нейрофизиология кратковременной памяти.
68. Импульсная ревербация.
69. Нейрофизиология долговременной памяти.
70. Информационные макромолекулы.
71. Кортикальный очаг стационарного возбуждения.
72. Гипоталамический очаг стационарного возбуждения.
73. Доминанта и условный рефлекс.
74. Ретикулостволовой интеграционный уровень.
75. Таламокортикальный интеграционный уровень.
76. Ориентировочный рефлекс.
77. Виды внимания.
78. Механизмы внимания.
79. Речь.
80. Нейрофизиология речи.
81. Асимметрия речевых функций.
82. Теории мышления.
83. Речь и мышление как речевая форма отражения действительности.
84. Функции сознания и неосознаваемое.

Оценочные средства для текущей аттестации

Тестирование по пройденным темам проводится на бумажных бланках или в компьютерном классе. Пример теста приведен ниже.

Тест №1 по структуре нервной ткани

1. Выберите все правильные ответы.

Что изучает наука «Анатомия центральной нервной системы»

1. устройство и топографо-анатомические отношения мозговых структур

ДАЛЬНЕВОСТОЧНЫЙ ФЕДЕРАЛЬНЫЙ УНИВЕРСИТЕТ			
Рабочая программа учебной дисциплины «Нейробиология»			
Разработала: доцент Кирсанова И.А.	Идентификационный номер: РПУД... (98)-06.03.01-Б1.В.ДВ.6.1-2016	Контрольный экземпляр находится на кафедре клеточной биологии и генетики ШЕН	Лист 85 из 111

2. работу мозговых образований
3. микроскопическое строение нервных клеток, с привлечением современных сведений о функциональном назначении каждой клеточной структуры
4. патологические изменения нервной ткани, возникающие в процессе онтогенеза

2. Какие из перечисленных систем организма являются интегративными

1. нервная
2. опорно-двигательная
3. пищеварительная
4. иммунная
5. эндокринная
6. мочевыделительная

3. Дайте определение термина «онтогенез»

4. Дайте определение термина «филогенез»

5. Какие из перечисленных методов дают возможность прижизненного исследования нервной системы человека

1. световая микроскопия
2. электронная микроскопия
3. конфокальная микроскопия
4. макроскопическое препарирование
5. ЭЭГ
6. МРТ
7. рентген

6. Какой вклад в науку «Анатомия ЦНС» приносят методы прижизненной диагностики

7. Приведите классификацию ЦНС в соответствии с топографическим принципом

8. Приведите классификацию ЦНС в соответствии с особенностями областей иннервации

9. Укажите все верные ответы. Соматическая нервная система

1. относится к центральной
2. относится к периферической
3. произвольная
4. непроизвольная
5. иннервирует скелетную мускулатуру за исключением сердца
6. иннервирует внутренние органы, включая сердце
7. иннервирует периферическую часть органов чувств
8. гладкую мускулатуру
9. поперечнополосатую мускулатуру

10. Укажите все верные ответы. Что входит в состав нервной ткани

1. гемокapилляры
2. внеклеточный матрикс

ДАЛЬНЕВОСТОЧНЫЙ ФЕДЕРАЛЬНЫЙ УНИВЕРСИТЕТ			
Рабочая программа учебной дисциплины «Нейробиология»			
Разработала: доцент Кирсанова И.А.	Идентификационный номер: РПУД... (98)-06.03.01-Б1.В.ДВ.6.1-2016	Контрольный экземпляр находится на кафедре клеточной биологии и генетики ШЕН	Лист 86 из 111

3. глиальные клеточные компоненты
4. нейроны
5. эпителиальные клетки
6. плотное оформленное межклеточное вещество

11. Что такое нервный узел, чем он сформирован _____

12. Дайте определение рефлекса

13. Дайте определение рефлекторной дуги

14. Длинный отросток, несущий импульсы от тела нервной клетки, являющийся двигательной (эфферентной) областью нейрона называют

15. Короткие, сильноветвящиеся отростки, являющиеся чувствительной (рецепторной) областью нейрона называются _____

16. Псевдоуниполярные нейроны можно найти:

1. В двигательных ядрах серого вещества спинного мозга.
2. В чувствительных ядрах серого вещества спинного мозга.
3. В ядрах вегетативной нервной системы.
4. В некоторых чувствительных ганглиях черепно-мозговых нервов.
5. В чувствительных спинномозговых ганглиях.

17. Рецепторные нейроны сетчатки глаза, спирального ганглия внутреннего уха являются:

1. Униполярными нейронами.
2. Биполярными.
3. Псевдоуниполярными.
4. Мультиполярными

18. Укажите лишнее выражение:

1. Афферентный нейрон.
2. Чувствительный нейрон.
3. Сенсорный нейрон.
4. Мотонейрон.

19. Из перечисленных ниже ответов выберите синапсы, которые встречаются только в периферическом отделе нервной системы

- А – аксо-аксональные
- Б – дендро-дендрические
- В – возбуждающие
- Г – мионевральные
- Д – сомато-соматические
- Е – электрические
- Ж – нейроэпителиальные
- З – дендро-аксональные
- И – вегетативных ганглиев

ДАЛЬНЕВОСТОЧНЫЙ ФЕДЕРАЛЬНЫЙ УНИВЕРСИТЕТ			
Рабочая программа учебной дисциплины «Нейробиология»			
Разработала: доцент Кирсанова И.А.	Идентификационный номер: РПУД... (98)-06.03.01-Б1.В.ДВ.6.1-2016	Контрольный экземпляр находится на кафедре клеточной биологии и генетики ШЕН	Лист 87 из 111

20. Закончите формулировку

Синапсы, в которых передача нервного импульса происходит с помощью транмиттеров называются _____

21. Закончите формулировку

Мембранный компонент синапса, передающий возбуждение называется _____

22. Закончите формулировку

Мембранный компонент синапса, принимающий возбуждение называется _____

23. Совокупность белков *коннектинов*, располагающихся по обе стороны синаптической щели в электрическом синапсе называется _____

24. Выберите один правильный ответ:

Медиатор, выделяющийся в нервно-мышечных окончаниях и некоторых центральных синапсах

А – адреналин

Б – серотонин

В - дофамин

Г – ацетилхолин

Д – глицин

25. Впишите нужный медиатор:

Вещество, выделяемое с одной стороны мозговым слоем надпочечников, а с другой стороны являющееся медиатором симпатической нервной системы

26. Какова роль белков-рецепторов постсинапса _____

27. Выберите один правильный ответ

Специализированная клетка, воспринимающая раздражение и переводящая специфическую энергию раздражителя в нервный импульс, называется

А – нейрон

Б – олигодендроцит

В – эффектор

Г – рецептор

Д – астроцит

Е – эпендимоцит

28. Выберите один правильный ответ

Какой вид глиальных клеток является с филогенетической и онтогенетической точки зрения наиболее ранним элементом глии

А – астроцит

Б – эпендимоцит

В – олигодендроцит

Д - микроглиоцит

29. Выберите один правильный ответ

Какие клеточные структуры определяют основную функцию астроцита

ДАЛЬНЕВОСТОЧНЫЙ ФЕДЕРАЛЬНЫЙ УНИВЕРСИТЕТ			
Рабочая программа учебной дисциплины «Нейробиология»			
Разработала: доцент Кирсанова И.А.	Идентификационный номер: РПУД... (98)-06.03.01-Б1.В.ДВ.6.1-2016	Контрольный экземпляр находится на кафедре клеточной биологии и генетики ШЕН	Лист 88 из 111

- А – митохондрии
- Б – полиморфные ядра
- В – пучки фибрилл
- Д – цистерны эндоплазматической сети

30. Выберите один правильный ответ

Какие глиальные клетки не имеют общего источника происхождения с нейронами

- А – эпендимоциты
- Б – астроциты
- В – микроглиоциты
- Д – олигодендроциты

31. Выберите один правильный ответ

Какой вид глиальных клеток имеет на своей апикальной поверхности микроворсинки и реснички

- А – эпендимоциты
- Б – астроциты
- В – микроглиоциты
- Д – олигодендроциты

32. Какова функция ресничек у этих глиальных клеток

33. Выберите один правильный ответ

Какой вид глиальных клеток совместно с эндотелием сосудов формирует гематоэнцефалический барьер

- А – эпендимоциты
- Б – астроциты
- В – микроглиоциты
- Д – олигодендроциты

34. Выберите два правильных ответа

Изоляционная функция присуща этим глиальным клеткам

- А – эпендимоциты
- Б – астроциты
- В – микроглиоциты
- Д – олигодендроциты

35. Олигодендроциты, осуществляющие синтез белка миелина и формирующие миелиновые оболочки аксонов периферической нервной системы называются

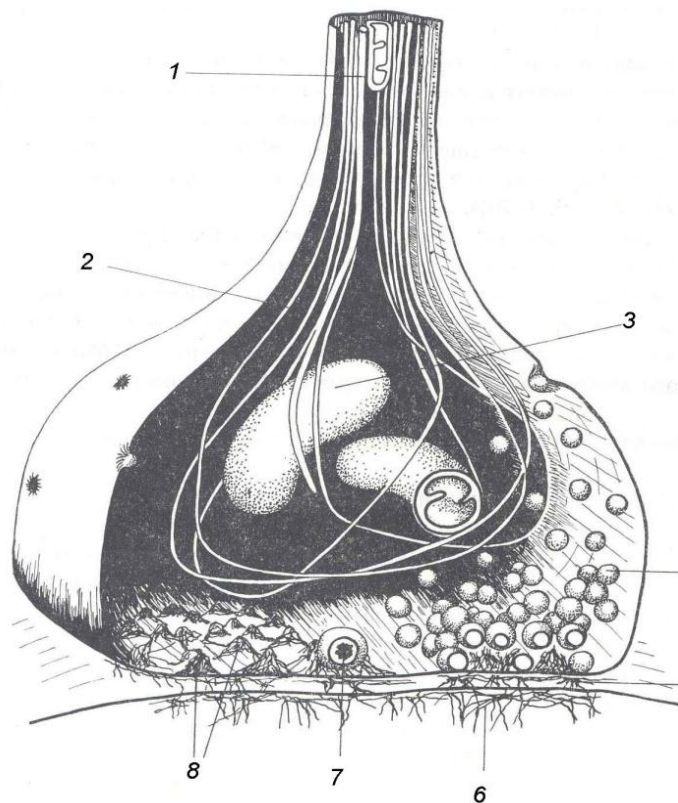
36. Основная функция миелиновых оболочек _____

37. Выберите один правильный ответ. Полиморфные клетки нервной ткани, не имеющие контакта ни с нейронами, ни с элементами макроглии, не имеющие четкой локализации в мозге, именуемые помимо основного названия мезоглией или клетками Рио Гортеса имеют следующее происхождение:

ДАЛЬНЕВОСТОЧНЫЙ ФЕДЕРАЛЬНЫЙ УНИВЕРСИТЕТ			
Рабочая программа учебной дисциплины «Нейробиология»			
Разработала: доцент Кирсанова И.А	Идентификационный номер: РПУД... (98)-06.03.01-Б1.В.ДВ.6.1-2016	Контрольный экземпляр находится на кафедре клеточной биологии и генетики ШЕН	Лист 89 из 111

1. Эктодермальное
2. Гематогенное
3. Энтодермальное.

31. Сделайте подписи к рисунку



ДАЛЬНЕВОСТОЧНЫЙ ФЕДЕРАЛЬНЫЙ УНИВЕРСИТЕТ			
Рабочая программа учебной дисциплины «Нейробиология»			
Разработала: доцент Кирсанова И.А.	Идентификационный номер: РПУД... (98)-06.03.01-Б1.В.ДВ.6.1-2016	Контрольный экземпляр находится на кафедре клеточной биологии и генетики ШЕН	Лист 90 из 111

Тест № 2 «Филогенез и онтогенез нервной системы»

Выберите 2 правильных ответа

1. У каких животных впервые в эволюции появляется диффузная нервная сеть

- А) гидра
- Б) ланцетник
- В) медузы
- Г) эвглена
- Д) амеба

Укажите один правильный ответ

2. Какие клетки составляют диффузный тип нервной системы

- А) гетерополярные
- Б) изополярные
- В) афферентные
- Б) эфферентные
- В) вставочные

Выберите все правильные ответы

3. Какие типы клеточных контактов формируют нейроны диффузного типа нервной системы

- А) электрический синапс
- Б) десмосома
- В) плотный замыкающий контакт
- Г) химический синапс

Укажите один правильный ответ

4. Нервные клетки гидры лежат на границе между

- А) эктодермой и мезодермой
- Б) мезодермой и энтодермой
- В) эктодермой и энтодермой

Выберите все правильные ответы

5. Признаки диффузного типа нервной системы

- А) равномерное распределение нейронов в теле животного
- Б) Сближение клеток с образованием нервных стволов и нервных узлов
- В) Наличие специализированных отростков у нейронов
- Г) Отсутствие специализированных аксонов и дендритов
- Д) Отсутствие специализированной рецепции
- Е) Дифференциация действующих стимулов

Выберите все правильные ответы

6. У каких животных сформировался ганглионарный тип нервной системы

- А) рыбы
- Б) моллюски
- В) кольчатые черви
- Г) плоские черви
- Д) членистоногие
- Е) млекопитающие

Выберите все правильные ответы

7. Для каких эволюционных типов нервных систем характерна сегментарность организации

- А) диффузного
- Б) ганглионарного

ДАЛЬНЕВОСТОЧНЫЙ ФЕДЕРАЛЬНЫЙ УНИВЕРСИТЕТ			
Рабочая программа учебной дисциплины «Нейробиология»			
Разработала: доцент Кирсанова И.А.	Идентификационный номер: РПУД... (98)-06.03.01-Б1.В.ДВ.6.1-2016	Контрольный экземпляр находится на кафедре клеточной биологии и генетики ШЕН	Лист 91 из 111

В) трубчатого

Укажите один правильный ответ

8. Укорочение коннектив и комиссур – эволюционный признак этого типа нервной системы

- А) диффузного
- Б) ганглионарного
- В) трубчатого

Укажите один правильный ответ

9. Появление специализированных рефлексов связано с

- А) цефализацией нервной системы
- Б) специализацией отростков
- В) усложнением локомоции
- Г) совершенствованием сенсорных структур

Укажите один правильный ответ

10. У каких животных впервые в эволюции возникает цефализированная нервная система

- А) медузы
- Б) млекопитающие
- В) ланцетник
- Г) круглоротые
- Д) амфибии
- Е) рыбы

Укажите один правильный ответ

11. У каких животных впервые в эволюции возникает кортикализованная нервная система

- А) медузы
- Б) млекопитающие
- В) ланцетник
- Г) круглоротые
- Д) амфибии
- Е) рыбы

Укажите один правильный ответ

12. Фетальное развитие – фаза

- А) грудного
- Б) пубертатного
- В) утробного
- Г) репродуктивного

периодов онтогенеза.

Укажите один правильный ответ

13. Как называется процесс увеличения числа клеток на стадии зигота – бластула.

- А) дробление
- Б) деление
- В) детерминация
- Г) дифференцировка

Укажите один правильный ответ

14. Зачаток нервной системы возникает на следующей стадии

- А) начало бластулы
- Б) конец бластулы
- В) начало гастролы
- Г) конец гастролы

ДАЛЬНЕВОСТОЧНЫЙ ФЕДЕРАЛЬНЫЙ УНИВЕРСИТЕТ			
Рабочая программа учебной дисциплины «Нейробиология»			
Разработала: доцент Кирсанова И.А.	Идентификационный номер: РПУД... (98)-06.03.01-Б1.В.ДВ.6.1-2016	Контрольный экземпляр находится на кафедре клеточной биологии и генетики ШЕН	Лист 92 из 111

- Д) начало нейрулы
- Е) конец нейрулы

Укажите один правильный ответ

15. Какая из стадий развития нервной системы называется нейруляцией
- А) формирование нервной (медуллярной) пластины
 - Б) замыкание нервной пластины в нервную трубку
 - В) детерминация крыловидной и базальной пластинок нервной трубки

Укажите один правильный ответ

16. Из переднего мозгового пузыря образуются
- А) большие полушария и средний мозг
 - Б) большие полушария и таламус
 - В) большие полушария и промежуточный мозг
 - Г) большие полушария и гипоталамус

Укажите один правильный ответ

17. Ромбовидный мозг образуют
- А) промежуточный, средний мозг и мозжечок
 - Б) варолиев мост, средний мозг и мозжечок
 - В) промежуточный мозг, варолиев мост и мозжечок
 - Г) варолиев мост, продолговатый мозг и мозжечок
 - Д) промежуточный мозг, варолиев мост и продолговатый мозг

Укажите один правильный ответ

18. К концу четвертой недели стадия развития нервной системы называется
- А) нейрулы
 - Б) трехпузырчатая
 - В) четырехпузырчатая
 - Г) пятипузырчатая

Укажите один правильный ответ

19. Клетки нервного гребня формируют
- А) проводящие пути спинного мозга
 - Б) ядра серого вещества ЦНС
 - В) двигательные элементы периферической нервной системы
 - Г) чувствительные элементы периферической нервной системы

Укажите один правильный ответ

20. Какие подкорковые структуры развиваются на второй стадии развития конечного мозга
- А) неокортекс
 - Б) обонятельные луковицы
 - В) лимбическая система
 - Г) базальные ганглии
 - Д) гиппокамп

Укажите один правильный ответ

21. Когда начинается миелинизация нервных волокон
- А) в эмбриогенезе
 - Б) на последних стадиях фетального развития
 - В) после рождения
 - Г) в пубертатном периоде

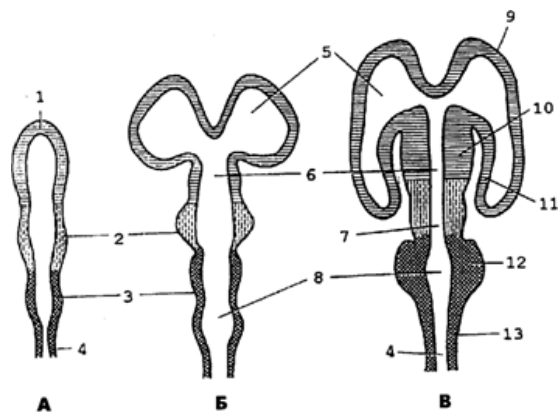
ДАЛЬНЕВОСТОЧНЫЙ ФЕДЕРАЛЬНЫЙ УНИВЕРСИТЕТ		
Рабочая программа учебной дисциплины «Нейробиология»		
Разработала: доцент Кирсанова И.А.	Идентификационный номер: РПУД... (98)-06.03.01-Б1.В.ДВ.6.1-2016	Контрольный экземпляр находится на кафедре клеточной биологии и генетики ШЕН
		Лист 93 из 111

Укажите один правильный ответ

22. Процесс, при котором клетки-предшественники нейронов определяются в своей дальнейшей специализации называется

- А) детерминацией
- Б) дифференцировкой
- В) пролиферацией

23. Проставьте обозначения структур эмбрионального мозга



А - _____

Б - _____

В - _____

1 - _____

2 - _____

3 - _____

4 - _____

6 - _____

7 - _____

8 - _____

9 - _____

10 - _____

11 - _____

12 - _____

13 - _____

ДАЛЬНЕВОСТОЧНЫЙ ФЕДЕРАЛЬНЫЙ УНИВЕРСИТЕТ			
Рабочая программа учебной дисциплины «Нейробиология»			
Разработала: доцент Кирсанова И.А.	Идентификационный номер: РПУД... (98)-06.03.01-Б1.В.ДВ.6.1-2016	Контрольный экземпляр находится на кафедре клеточной биологии и генетики ШЕН	Лист 94 из 111

Тест № 3

«Общая морфология спинного мозга»

1. Подпишите отделы спинного мозга и укажите количество нервов.
2. Почему туловищный мозг предков позвоночных имел сегментарное строение



- -
3. Что замыкается на уровне каждого сегмента туловищного мозга -----

 4. Дайте определение восходящих проводящих путей спинного мозга -----

 5. Дайте определение нисходящих проводящих путей спинного мозга -----

 6. Дайте определение проприоспинальных проводящих путей -----

 7. Верхняя граница спинного мозга -----
-
 8. Нижняя граница спинного мозга у взрослого человека -----

 9. Где расположено шейное утолщение -----

 10. Где расположено поясничное утолщение -----

 11. Подпишите известные вам анатомические образования
 12. Серое вещество спинного мозга имеет корковое строение? -----

 13. Серое вещество спинного мозга имеет ядерное строение? -----

 14. Серое вещество спинного мозга представлено и ядрами и корой? -----

ДАЛЬНЕВОСТОЧНЫЙ ФЕДЕРАЛЬНЫЙ УНИВЕРСИТЕТ			
Рабочая программа учебной дисциплины «Нейробиология»			
Разработала: доцент Кирсанова И.А	Идентификационный номер: РПУД... (98)-06.03.01-Б1.В.ДВ.6.1-2016	Контрольный экземпляр находится на кафедре клеточной биологии и генетики ШЕН	Лист 95 из 111

15. Что с точки зрения строения нервной ткани расположено в сером веществе спинного мозга -----

16. Что с точки зрения строения нервной ткани расположено в белом веществе спинного мозга -----

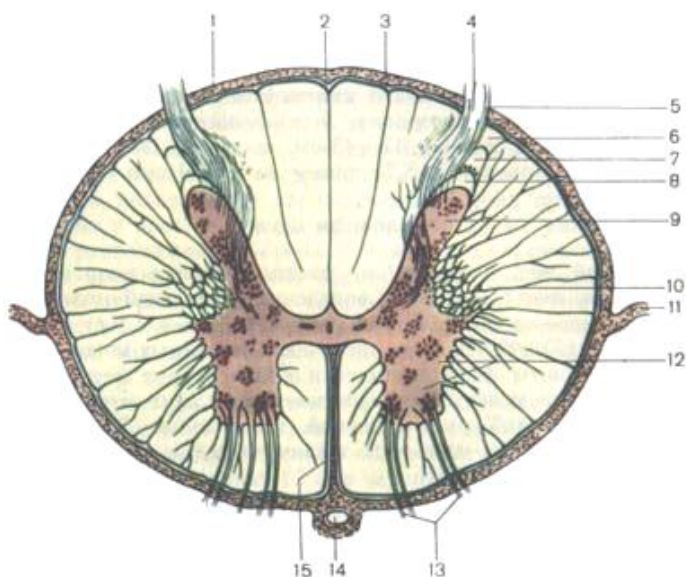
17. Что такое спинномозговой ганглий, чем он образован? -----

18. Задние корешки спинномозгового нерва по функции всегда -----

19. Передние корешки спинномозгового нерва по функции всегда -----

20. Спинномозговой нерв по функции всегда -----

21. Подпишите известные вам структуры на поперечном срезе спинного мозга
22. Что такое корешковые нити, где они расположены



23. Мягкая мозговая оболочка -----

24. Паутинная мозговая оболочка -----

25. Твердая мозговая оболочка -----

26. Зубчатая связка -----

27. Как называется анатомическая структура позвоночника, в которой расположен спинной мозг -----

28. Что такое «конский хвост», есть ли он у новорожденного -----

29. Полость спинного мозга, заполненная спинномозговой жидкостью называется -----

30. Место положения задней латеральной борозды соответствует месту входа в спинной мозг -----

31. Место положения передней боковой борозды соответствует месту выхода из спинного мозга -----

ДАЛЬНЕВОСТОЧНЫЙ ФЕДЕРАЛЬНЫЙ УНИВЕРСИТЕТ			
Рабочая программа учебной дисциплины «Нейробиология»			
Разработала: доцент Кирсанова И.А.	Идентификационный номер: РПУД... (98)-06.03.01-Б1.В.ДВ.6.1-2016	Контрольный экземпляр находится на кафедре клеточной биологии и генетики ШЕН	Лист 96 из 111

32. Что расположено в задних канатиках белого вещества спинного мозга -----

--

Тест № 4 «Общая морфология головного мозга»

Выберите два правильных ответа

1. Какой отдел ствола головного мозга не содержит ядер черепных нервов
А – продолговатый мозг
Б – варолиев мост
В – крыша среднего мозга
Г – ножки мозга
Д – промежуточный мозг

Выберите все правильные ответы

2. Между какими отделами мозга расположен четвертый мозговой желудочек
А – продолговатый мозг
Б – мозжечок
В – базальные ганглии
Г – ножки мозга
Д – четверохолмие
Е – варолиев мост
Ж – таламус
З – гипоталамус

Выберите два правильных ответа

3. Эти черепные нервы не содержат собственных чувствительных ганглиев
А – тройничный
Б – обонятельный
В – вестибуло-кохлеарный
Г – блуждающий
Д – зрительный
Е – языкоглоточный
Ж – лицевой

Выберите все правильные ответы

4. В состав этих черепных нервов входят парасимпатические волокна
А – блуждающий
Б – добавочный
В – языкоглоточный
Г – лицевой
Д – блоковый
Е – отводящий
Ж – зрительный
З – глазодвигательный

Выберите один правильный ответ

5. Каудально от зрительного перекреста расположен
А – зрительный нерв
Б – серый бугор
В – обонятельный тракт
Д – обонятельный треугольник

Выберите один правильный ответ

6. В ходе эмбрионального развития этот отдел мозга развивается из тех же структур, что и ствол мозга

ДАЛЬНЕВОСТОЧНЫЙ ФЕДЕРАЛЬНЫЙ УНИВЕРСИТЕТ			
Рабочая программа учебной дисциплины «Нейробиология»			
Разработала: доцент Кирсанова И.А.	Идентификационный номер: РПУД... (98)-06.03.01-Б1.В.ДВ.6.1-2016	Контрольный экземпляр находится на кафедре клеточной биологии и генетики ШЕН	Лист 97 из 111

- А – спинной мозг
- Б – мозжечок
- В – большие полушария

Выберите один правильный ответ

7. Ножки мозга – это анатомические образования
- А – конечного мозга
 - Б – промежуточного мозга
 - В – среднего мозга
 - Г – варолиева моста
 - Д – продолговатого мозга

Выберите один правильный ответ

8. Деятельность этого отдела головного мозга И.П. Павлов назвал высшей
- А – больших полушарий
 - Б – мозжечка
 - В – таламуса
 - Г – плаща конечного мозга
 - Д – базальных ядер
 - Е – лимбической системы

Выберите один правильный ответ

9. Отдел мозга, граничащий с варолиевым мостом, мозжечком и спинным мозгом
- А – средний мозг
 - Б – промежуточный мозг
 - В – продолговатый мозг

Выберите один правильный ответ

10. С чем связано серое вещество нижних олив
- А – с корой больших полушарий
 - Б – с мотонейронами спинного мозга
 - В – с ядрами гипоталамуса
 - Д – с ядрами мозжечка

Выберите один правильный ответ

11. Волокна нисходящего кортикоспинального проводящего пути формируют
- А – перекрест пирамид
 - Б – хиазму
 - В – лемнисковую петлю
 - Г – трапецевидное тело

Выберите один правильный ответ

12. В каком отделе ствола расположено красное ядро
- А – таламус
 - Б – четверохолмие
 - В – ножки мозга
 - Г – мозжечок

Выберите один правильный ответ

13. По каким мозжечковым ножкам проходит мостомозжечковый проводящий путь
- А – нижние
 - Б – средние
 - В – верхние

ДАЛЬНЕВОСТОЧНЫЙ ФЕДЕРАЛЬНЫЙ УНИВЕРСИТЕТ			
Рабочая программа учебной дисциплины «Нейробиология»			
Разработала: доцент Кирсанова И.А.	Идентификационный номер: РПУД... (98)-06.03.01-Б1.В.ДВ.6.1-2016	Контрольный экземпляр находится на кафедре клеточной биологии и генетики ШЕН	Лист 98 из 111

Выберите один правильный ответ

14. Дно четвертого желудочка по-другому называется
- А – ретикулярная формация
 - Б – ромбовидная ямка
 - В – мозговой парус
 - Г – скорлупа
 - Д – мозолистое тело

Выберите один правильный ответ

15. Отдел головного мозга, в котором расположены два респираторных центра и центр вазомоторных реакций называется
- А – продолговатый мозг
 - Б – варолиев мост
 - В – средний мозг
 - Г – промежуточный мозг

Выберите один правильный ответ

16. Черная субстанция является составной частью
- А – экстрапирамидной системы
 - Б – пирамидной системы
 - В – слухового проводящего пути
 - Г – тракта Голля
 - Д – дорсального спинномозжечкового пути

Выберите два правильных ответа

17. Структуры, являющиеся подкорковыми центрами зрения
- А – зрительный нерв
 - Б – зрительный тракт
 - В – медиальные колленчатые тела
 - Г – верхние холмики крыши мозга
 - Д – зрительная кора

Выберите один правильный ответ

18. Высшим подкорковым сенсорным центром является
- А – ретикулярная формация
 - Б – стриарная система
 - В – лимбическая система
 - Г – таламус
 - Д – метаталамус
 - Е – гипоталамус

Выберите все правильные ответы

19. Неспецифические ядра таламуса
- А – имеют прямые связи с афферентными сенсорными системами
 - Б – получают импульсы от ассоциативных ядер таламуса
 - В – получают импульсы от релейных ядер таламуса
 - Г – не имеют прямых входов от сенсорных систем
 - Д – связаны с первичными проекционными зонами коры
 - Е – связаны с вторичными проекционными зонами коры
 - Ж – связаны с третичными проекционными зонами коры

Выберите один правильный ответ

20. Стенки зрительных бугров образуют
- А – первый мозговой желудочек

ДАЛЬНЕВОСТОЧНЫЙ ФЕДЕРАЛЬНЫЙ УНИВЕРСИТЕТ			
Рабочая программа учебной дисциплины «Нейробиология»			
Разработала: доцент Кирсанова И.А.	Идентификационный номер: РПУД... (98)-06.03.01-Б1.В.ДВ.6.1-2016	Контрольный экземпляр находится на кафедре клеточной биологии и генетики ШЕН	Лист 99 из 111

- Б – второй мозговой желудочек
- В – третий мозговой желудочек
- Г – силвиев водопровод
- Д – четвертый мозговой желудочек

Выберите один правильный ответ

21. Высший подкорковый центр парасимпатической нервной системы находится в

- А – шейном отделе спинного мозга
- Б – стволе головного мозга
- В – гипоталамусе
- Г – таламусе
- Д – базальных ганглиях
- Е – коре больших полушарий

Выберите один правильный ответ

22. Какие ядра гипоталамуса контролируют безусловнорефлекторные процессы, регулирующие обмен веществ

- А – передние
- Б – средние
- В – задние

Выберите все правильные ответы

23. Функции ретикулярной формации

- А – кратковременная память
- Б – тонус коры больших полушарий
- В – мотивационно - эмоциональная
- Г – тонус рефлексов спинного мозга
- Д – регуляция вегетативных процессов
- Е – регуляция активности сенсорных систем

Выберите один правильный ответ

24. Какой отдел мозжечка называют вестибулярным мозжечком

- А – вермис
- Б – передняя доля
- В – задняя доля
- Г – флоккулондулярная доля

Выберите все правильные ответы

25. Через верхние мозжечковые ножки проходят

- А – спинномозжечковый путь Флексинга
- Б – спинномозжечковый путь Говерса
- В – мостомозжечковый путь
- Г – вестибуломозжечковый путь
- Д – мозжечковокрасноядерный путь

Выберите один правильный ответ

26. Палеостриатум образован

- А – бледным шаром
- Б – скорлупой
- В – хвостатым ядром

Выберите два неправильных ответа

27. Базальные ганглии получают входы от следующих структур

- А – спинного мозга
- Б – сенсорных ядер мозгового ствола

ДАЛЬНЕВОСТОЧНЫЙ ФЕДЕРАЛЬНЫЙ УНИВЕРСИТЕТ			
Рабочая программа учебной дисциплины «Нейробиология»			
Разработала: доцент Кирсанова И.А	Идентификационный номер: РПУД... (98)-06.03.01-Б1.В.ДВ.6.1-2016	Контрольный экземпляр находится на кафедре клеточной биологии и генетики ШЕН	Лист 100 из 111

- В – черной субстанции
- Г – миндалевидного тела
- Д – таламуса
- Е – коры больших полушарий

Выберите один правильный ответ

28. Нисходящий проводящий путь, регулирующий сложные произвольные движения, называется
- А – пирамидным
 - Б – экстрапирамидным
 - В – вестибулоспинальным
 - Г – ретикулоспинальным

Выберите один правильный ответ

29. 17, 18 поля по К. Бодману – это
- А – зона кожной чувствительности
 - Б – зрительная зона
 - В – слуховая зона
 - Г – двигательная зона
 - Д – зона речи

Выберите один правильный ответ

30. Лобная и теменная доли разделены
- А – Роландовой бороздой
 - Б – Сильвиевой бороздой
 - В – теменно-затылочной бороздой
 - Г – прецентральной бороздой
 - Д – постцентральной бороздой

Выберите все правильные ответы

31. Лимбическая система мозга выполняет следующие функции
- А – мотивационно-эмоциональная регуляция
 - Б – регуляция соматических рефлексов
 - В – регуляция сложных автоматизированных двигательных актов
 - Д – поддержание мышечного тонуса и позы
 - Е – регуляция вегетативных функций

Выберите один правильный ответ

32. Ассоциативными зонами коры больших полушарий называют
- А – зоны, непосредственно связанные с периферическими отделами анализаторов, производящими дробный анализ поступающих сенсорных стимулов, формируя ощущения
 - Б – зоны, имеющие входы от нескольких анализаторов, обеспечивают сложное восприятие. При поражении этих зон возникает сложное нарушение функции. При этом нарушается способность к интерпретации значения раздражителя
 - В – образована полимодальными нейронами, разбросанными по всей коре головного мозга, участвует в формировании условных рефлексов.

Примеры ситуационных задач (кейсов)

1. Гигантский аксон кальмара поместили в среду, соответствующую по своему составу межклеточной жидкости. При раздражении аксона в нём

ДАЛЬНЕВОСТОЧНЫЙ ФЕДЕРАЛЬНЫЙ УНИВЕРСИТЕТ			
Рабочая программа учебной дисциплины «Нейробиология»			
Разработала: доцент Кирсанова И.А.	Идентификационный номер: РПУД... (98)-06.03.01-Б1.В.ДВ.6.1-2016	Контрольный экземпляр находится на кафедре клеточной биологии и генетики ШЕН	Лист 101 из 111

возникали потенциалы действия. Затем концентрацию ионов натрия в среде уравнили с их концентрацией в аксоне и повторили раздражение.

Что обнаружили при этом?

2. Что произойдет с нервной клеткой, если её обработать цианидами (соединениями синильной кислоты, парализующими работу дыхательных ферментов)?
3. Известны случаи, когда человек, у которого полностью поражен спинной мозг, парализовано туловище и конечности, продолжает жить и заниматься умственным трудом. Объясните, почему при этом у человека сохраняется сознание, мышление и другие психические процессы?
4. При некоторых заболеваниях у человека нарушается проведение возбуждения из спинного мозга в головной; в обратном направлении возбуждение распространяется нормально. Сохраняется ли в этом случае коленный рефлекс? Ощущается ли укол кожи руки? Возможны ли произвольные движения ноги?
5. При инсульте (кровоизлияние в определенную область коры больших полушарий) человек потерял способность говорить, хотя понимал все ему сказанное и мог писать. В какую область коры у него было кровоизлияние? Какой общий вывод можно сделать из этого факта?
6. Объясните, почему человек может жить без желчного пузыря, с одним легким, с одной почкой, с половиной печени, но он умрет, если удалить маленькую железу – гипофиз, который весит всего 0,5 г?
7. При пересадке почки, например, на шею животного, она продолжает нормально функционировать. Это говорит о том, что для почки главную роль играет гуморальная, а не нервная регуляция. Деятельность гипофиза также регулируется гуморальным путем. Однако после пересадки на шею гипофиз перестает выделять ряд гормонов. Объясните причину этого.

ДАЛЬНЕВОСТОЧНЫЙ ФЕДЕРАЛЬНЫЙ УНИВЕРСИТЕТ			
Рабочая программа учебной дисциплины «Нейробиология»			
Разработала: доцент Кирсанова И.А.	Идентификационный номер: РПУД... (98)-06.03.01-Б1.В.ДВ.6.1-2016	Контрольный экземпляр находится на кафедре клеточной биологии и генетики ШЕН	Лист 102 из 111

8. На нервно-мышечном препарате ставят 2 опыта. В каждом из них на нерв поочередно наносят 2 раздражения разной силы и регистрируют величину возникающего при этом потенциала и сокращение мышцы. В 1-м опыте величина потенциала при действии более слабого раздражителя была меньше, а при действии более сильного – больше. Однако мышца ни разу не сократилась. Во 2-м опыте величина потенциала была одинаковой в каждом случае, но мышца оба раза сократилась. Объясните результат опытов?
9. У некоторых пациентов коленный рефлекс бывает слабо выражен. Чтобы его усилить, предлагают сцепить руки перед грудью и тянуть их в разные стороны. Почему это приводит к усилению рефлекса?
10. Объясните, почему кровь в сосудах не свертывается, но вытекающая из сосудов при их ранении кровь способна свертываться?
11. Два студента решили экспериментально доказать, что тонус скелетных мышц поддерживается рефлекторно. Двух спинальных лягушек подвесили на крючке. Нижние лапки у них были слегка поджаты, что свидетельствовало о наличии тонуса. Затем первый студент перерезал передние корешки спинного мозга, а второй - задние. После каждой из перерезок у обеих лягушек лапки повисли как плети. Какой из студентов правильно поставил опыт?
12. Ребёнок, который учится играть на пианино, первое время играет не только руками, но помогает себе головой, ногами и даже языком. Объясните механизм этого явления?
13. У грудных детей можно вызвать некоторые примитивные рефлексy, которые осуществляются спинным мозгом. У взрослого человека эти рефлексy отсутствуют. С чем это связано? При заболеваниях ЦНС, например, менингите некоторые из этих рефлексов могут появиться

ДАЛЬНЕВОСТОЧНЫЙ ФЕДЕРАЛЬНЫЙ УНИВЕРСИТЕТ			
Рабочая программа учебной дисциплины «Нейробиология»			
Разработала: доцент Кирсанова И.А	Идентификационный номер: РПУД... (98)-06.03.01-Б1.В.ДВ.6.1-2016	Контрольный экземпляр находится на кафедре клеточной биологии и генетики ШЕН	Лист 103 из 111

(например, рефлекс Бабинского), что используется в качестве диагностического признака.

14. В знаменитом опыте И.М. Сеченова наложение кристалла соли на поперечный разрез зрительных бугров приводило к резкому угнетению рефлекса Тюрка. В нейронах, какого отдела ЦНС возникало обнаруженное в этом опыте явление центрального торможения?

Вопросы к коллоквиумам

Вопросы к коллоквиуму № 1.

1. Содержание предмета «Анатомия ЦНС»
2. Методы Анатомии ЦНС
3. Задачи Анатомии ЦНС
4. Строение нервной системы
 - А) в соответствии с общей топографией
 - Б) в соответствии с функциональными особенностями нервной регуляции
5. Анатомическая номенклатура
6. Основные клетки нервной ткани
7. Особенности специализации нервной клетки
8. Организация ЦНС: белое и серое вещество, ядра, кора, проводящие пути
9. Периферическая нервная система: ганглии, нервы, рецепторные и эффекторные структуры, рефлекторные дуги
10. Структура нейрона: морфофункциональная поляризация клетки
11. Ультраструктурные особенности нервных клеток
 - А) клеточная мембрана
 - Б) дендриты
 - В) аксоны
 - Г) безмиелиновые и миелиновые нервные волокна

ДАЛЬНЕВОСТОЧНЫЙ ФЕДЕРАЛЬНЫЙ УНИВЕРСИТЕТ			
Рабочая программа учебной дисциплины «Нейробиология»			
Разработала: доцент Кирсанова И.А	Идентификационный номер: РПУД... (98)-06.03.01-Б1.В.ДВ.6.1-2016	Контрольный экземпляр находится на кафедре клеточной биологии и генетики ШЕН	Лист 104 из 111

Д) цитоплазма: цитоплазматический поток, дендритный транспорт, аксонный транспорт

Е) ядро, ядрышко

Ж) вещество Ниссля (шероховатый эндоплазматический ретикулум)

З) аппарат Гольджи (гладкий эндоплазматический ретикулум)

И) митохондрии

К) цитоскелет: микротрубочки, нейрофиламенты

12. Классификация нейронов

А) по количеству отростков

Б) по функциональному признаку

В) по форме

13. Нейросекреторные клетки

14. Общая характеристика синапсов

15. Классификация синапсов

А) по месту положения (топографический принцип)

Б) по процессу, возникающему на иннервируемой клетке

В) по способу передачи нервного импульса

16. Электрический синапс (эфапс)

17. Химический синапс. Контактная нейротрансмиссия.

18. Классификация медиаторов. Дистантная нейротрансмиссия.

19. Общая характеристика клеток глии

20. Эпендима

21. Астроцитарная глия

22. Олигодендроглия

23. Микроглия

24. Внеклеточный матрикс нервной ткани

Дополнительные вопросы к коллоквиуму 1.

ДАЛЬНЕВОСТОЧНЫЙ ФЕДЕРАЛЬНЫЙ УНИВЕРСИТЕТ			
Рабочая программа учебной дисциплины «Нейробиология»			
Разработала: доцент Кирсанова И.А.	Идентификационный номер: РПУД... (98)-06.03.01-Б1.В.ДВ.6.1-2016	Контрольный экземпляр находится на кафедре клеточной биологии и генетики ШЕН	Лист 105 из 111

- Диффузный тип строения нервной системы
- Ортогон
- Ганглионарный тип строения нервной системы
- Олигомеризация ганглиев как этап эволюции нервной системы
- Трубочатый тип строения нервной системы
- Филогенез нейрона
- Индивидуальное развитие организма
- Нейруляция в онтогенезе хордовых животных
- Трехпузырчатая стадия развития нервной системы в эмбриогенезе
- Пятипузырчатая стадия развития нервной системы в эмбриогенезе
- Три стадии развития конечного мозга к концу 2го месяца эмбрионального развития человека

Вопросы к коллоквиуму №2

1. Туловищный мозг предков позвоночных животных: сегментарность строения, рефлекторная функция. Невромеры.
2. Общая морфология спинного мозга: основные отделы, границы, утолщения, борозды, центральный канал, мозговой конус.
3. Анатомия спинномозгового нерва: передние и задние корешковые нити, передние и задние корешки, спинномозговой ганглий. Соматические и висцеральные волокна.
4. Моно- и полисинаптическая соматическая рефлекторная дуга. Рефлекторная дуга вегетативной нервной системы.
5. Общая характеристика серого вещества спинного мозга: морфология ядер (желатинозная субстанция Роланда, ядра Кларка, Кахала), функциональная специализация нейронов в передних, боковых и задних рогах.

ДАЛЬНЕВОСТОЧНЫЙ ФЕДЕРАЛЬНЫЙ УНИВЕРСИТЕТ			
Рабочая программа учебной дисциплины «Нейробиология»			
Разработала: доцент Кирсанова И.А	Идентификационный номер: РПУД... (98)-06.03.01-Б1.В.ДВ.6.1-2016	Контрольный экземпляр находится на кафедре клеточной биологии и генетики ШЕН	Лист 106 из 111

6. Возрастные анатомические особенности морфологии спинного мозга – конский хвост.
7. Общая характеристика белого вещества спинного мозга: канатики белого вещества, принципы локализации в них основных проводящих путей.
8. Классификация серого вещества спинного мозга по Б. Рексерду (10 пластин).
9. Восходящие проводящие пути спинного мозга
10. Нисходящие проводящие пути спинного мозга
11. Проприоспинальные проводящие пути
12. Мозговые оболочки: мягкая, паутинная, твердая. Анатомические особенности строения оболочек вокруг спинного и головного мозга.

Вопросы к коллоквиуму №3

1. Общая характеристика головного мозга: масса, объем отделы
2. Гематоэнцефалический барьер
3. Основание мозга
4. Сагиттальный срез головного мозга
5. Черепные нервы
6. Общая характеристика ствола головного мозга
7. Продолговатый мозг: основные образования – пирамиды, нижние оливы, поверхностные борозды, отходящие черепные нервы
8. Серое вещество продолговатого мозга. Рефлексы продолговатого мозга
9. Белое вещество продолговатого мозга
10. Варолиев мост: основные образования – основание и покрывка моста, верхние оливы, поверхностные борозды, отходящие черепные нервы
11. Серое вещество Варолиева моста. Рефлексы моста
12. Белое вещество Варолиева моста

ДАЛЬНЕВОСТОЧНЫЙ ФЕДЕРАЛЬНЫЙ УНИВЕРСИТЕТ			
Рабочая программа учебной дисциплины «Нейробиология»			
Разработала: доцент Кирсанова И.А	Идентификационный номер: РПУД... (98)-06.03.01-Б1.В.ДВ.6.1-2016	Контрольный экземпляр находится на кафедре клеточной биологии и генетики ШЕН	Лист 107 из 111

13. Средний мозг: ножки мозга (основание и покрывка), отходящие черепные нервы, крыша – верхнее двухолмие, нижнее двухолмие,
14. Серое вещество ножек мозга: черепные ядра. Красное ядро, черная субстанция, их связь с пирамидной и экстрапирамидной системами.
Рефлексы ножек мозга
15. Четверохолмие. Представление о подкорковых нервных центрах.
Рефлексы четверохолмия
16. Белое вещество среднего мозга
17. Ретикулярная формация ствола мозга. Связи и влияния ретикулярной формации: специфические и неспецифические
18. Промежуточный мозг: таламический отдел и гипоталамус – общая анатомическая характеристика
19. Таламус: специфические и неспецифические ядра, их связи с корой (таламокортикальная система мозга)
20. Метаталамус
21. Гипоталамус: высший подкорковый центр вегетативной нервной системы: рефлексы передних, средних и задних ядер гипоталамуса
22. Гипоталамо-гипофизарная система. Единая нейрогуморальная регуляция организма, отличия нейроэндокринии и эндокринии
23. Мозжечок: общая морфология и проводящие пути мозжечка (верхние, средние и нижние мозжечковые ножки)
24. Серое вещество мозжечка: топография и связи ядер, строение коры
25. Базальные ганглии: анатомия, связи, рефлексы
26. Кора больших полушарий: строение коры, модульная организация.
27. Основные зоны коры
28. Лимбическая система
29. Проводящие пути головного мозга

ДАЛЬНЕВОСТОЧНЫЙ ФЕДЕРАЛЬНЫЙ УНИВЕРСИТЕТ			
Рабочая программа учебной дисциплины «Нейробиология»			
Разработала: доцент Кирсанова И.А	Идентификационный номер: РПУД... (98)-06.03.01-Б1.В.ДВ.6.1-2016	Контрольный экземпляр находится на кафедре клеточной биологии и генетики ШЕН	Лист 108 из 111

Вопросы для подготовки к коллоквиуму 4 (итоговому)

1. Классификация форм поведения.
2. Поведенческая репродуктивная изоляция.
3. Ритуализация.
4. Полиморфизм поведения в популяции.
5. Врожденные формы поведения.
6. Внутренние и внешние факторы инстинктивного поведения.
7. Основные этапы поведения.
8. Классификация форм поведения.
9. Витальные потребности.
10. Социальные потребности
11. Идеальные потребности.
12. Подражательное поведение.
13. Игровое поведение.
14. Формы индивидуального обучения.
15. Неассоциативное обучение.
16. Ассоциативное обучение.
17. Когнитивное обучение.
18. Импринтинг.
19. Донервные формы поведения.
20. Мозг приматов и поведение.
21. Взаимоотношения детенышей и родителей.
22. Онтогенетические формы поведения.
23. Особенности раннего онтогенеза человека.
24. Генотип и его влияние на поведение.
25. Нервно-психические заболевания генетической природы.
26. Генетика нервных процессов.
27. Нейрохимия мозга и её генетическая обусловленность.

ДАЛЬНЕВОСТОЧНЫЙ ФЕДЕРАЛЬНЫЙ УНИВЕРСИТЕТ			
Рабочая программа учебной дисциплины «Нейробиология»			
Разработала: доцент Кирсанова И.А.	Идентификационный номер: РПУД... (98)-06.03.01-Б1.В.ДВ.6.1-2016	Контрольный экземпляр находится на кафедре клеточной биологии и генетики ШЕН	Лист 109 из 111

28. Генетическая детерминация особенностей обучения.
29. Виды мотиваций.
30. Методы изучения биологических мотиваций.
31. Доминирующее мотивационное возбуждение.
32. Нейрофизиология мотиваций.
33. Эмоции и мотивации.
34. Роль воображения в эмоциональном и мотивационном процессах.
35. Теории эмоций.
36. Основные функции эмоций.
37. Нейрохимия основных эмоций человека.
38. Стресс. Теории стресса.
39. Эмоциональный стресс.
40. Концепция психонервного поведения.
41. Образное поведение.
42. Концепция когнитивных карт.
43. Нейрофизиология пространственного восприятия.
44. Биологические ритмы.
45. Теории и стадии сна.
46. Гипноз и внушение.
47. Безусловные рефлексy и их классификация.
48. Правила образования условных рефлексов.
49. Общие признаки условных рефлексов.
50. Классификация условных рефлексов.
51. Внешнее торможение и его характеристики (И.П. Павлов).
52. Запредельное торможение.
53. Внутреннее торможение и его характеристики (И.П. Павлов).
54. Взаимодействие различных видов торможения.
55. Механизмы условнорефлекторных связей.

ДАЛЬНЕВОСТОЧНЫЙ ФЕДЕРАЛЬНЫЙ УНИВЕРСИТЕТ			
Рабочая программа учебной дисциплины «Нейробиология»			
Разработала: доцент Кирсанова И.А.	Идентификационный номер: РПУД... (98)-06.03.01-Б1.В.ДВ.6.1-2016	Контрольный экземпляр находится на кафедре клеточной биологии и генетики ШЕН	Лист 110 из 111

56. Конвергентная теория формирования временных связей.
57. Тоническая и посттетаническая потенция.
58. Гетеросинаптическое облегчение.
59. Поляризационно-электротоническая теория формирования доминантного очага.
60. Внутрикоровые механизмы временных связей.
61. Динамическая констелляция центров и распределительные системы.
62. Теория временных связей Экклса.
63. Нейронные механизмы внутреннего торможения.
64. Виды памяти.
65. Формы памяти.
66. Временная организация памяти.
67. Нейрофизиология кратковременной памяти.
68. Импульсная ревербация.
69. Нейрофизиология долговременной памяти.
70. Информационные макромолекулы.
71. Коровый очаг стационарного возбуждения.
72. Гипоталамический очаг стационарного возбуждения.
73. Доминанта и условный рефлекс.
74. Ретикулостволовой интеграционный уровень.
75. Таламокортикальный интеграционный уровень.
76. Ориентировочный рефлекс.
77. Виды внимания.
78. Механизмы внимания.
79. Речь.
80. Нейрофизиология речи.
81. Асимметрия речевых функций.
82. Теории мышления.

ДАЛЬНЕВОСТОЧНЫЙ ФЕДЕРАЛЬНЫЙ УНИВЕРСИТЕТ			
Рабочая программа учебной дисциплины «Нейробиология»			
Разработала: доцент Кирсанова И.А.	Идентификационный номер: РПУД...(98)-06.03.01-Б1.В.ДВ.6.1-2016	Контрольный экземпляр находится на кафедре клеточной биологии и генетики ШЕН	Лист 111 из 111

83. Речь и мышление как речевая форма отражения действительности.

84. Функции сознания и неосознаваемое.